

ภาคผนวก ข

กฎหมาย และหนังสือสั่งการที่เกี่ยวข้อง

**กฎกระทรวงและประกาศที่ออกตามความใน
พระราชบัญญัติหอพัก พ.ศ. ๒๕๐๗**

- กฎกระทรวงกำหนดหลักเกณฑ์เกี่ยวกับการประกอบกิจการหอพัก พ.ศ. ๒๕๔๕
- ประกาศกรมประชาสงเคราะห์ เรื่อง หลักเกณฑ์การพิจารณาอนุญาตให้หอพักแก้ไขเพิ่มเติมระเบียบประจำหอพักว่าด้วยอัตราค่าเช่า ค่าอาหาร และค่าบริการอื่นๆ ให้สูงขึ้นกว่าเดิม



กฎกระทรวง

กำหนดหลักเกณฑ์เกี่ยวกับการประกอบกิจการหอพัก

พ.ศ. ๒๕๕๕

อาศัยอำนาจตามความในมาตรา ๓ มาตรา ๔(๔) มาตรา ๕ มาตรา ๘ มาตรา ๑๑ มาตรา ๑๒
วรรคสอง มาตรา ๒๑ มาตรา ๒๒ วรรคสอง มาตรา ๒๖ วรรคหนึ่ง และมาตรา ๓๑ วรรคสาม แห่ง
พระราชบัญญัติหอพัก พ.ศ. ๒๕๐๓ อันเป็นพระราชบัญญัติที่มีบทบัญญัติบางประการเกี่ยวกับการ
จำกัดสิทธิและเสรีภาพของบุคคล ซึ่งมาตรา ๒๘ ประกอบกับมาตรา ๓๕ และมาตรา ๕๐ ของ
รัฐธรรมนูญแห่งราชอาณาจักรไทย บัญญัติให้กระทำได้โดยอาศัยอำนาจตามบทบัญญัติแห่งกฎหมาย
รัฐมนตรีว่าการกระทรวงการพัฒนาสังคมและความมั่นคงของมนุษย์ออกกฎกระทรวงไว้
ดังต่อไปนี้

ข้อ ๑ ให้ยกเลิก

(๑) กฎกระทรวง ฉบับที่ ๑ (พ.ศ. ๒๕๐๘) ออกตามความในพระราชบัญญัติหอพัก
พ.ศ. ๒๕๐๓

(๒) กฎกระทรวง ฉบับที่ ๔ (พ.ศ. ๒๕๒๑) ออกตามความในพระราชบัญญัติหอพัก
พ.ศ. ๒๕๐๓

(๓) กฎกระทรวง ฉบับที่ ๕ (พ.ศ. ๒๕๔๑) ออกตามความในพระราชบัญญัติหอพัก
พ.ศ. ๒๕๐๓

ข้อ ๒ ในกฎกระทรวงนี้

“สถานศึกษา” หมายความว่า สถานพัฒนาเด็กปฐมวัย โรงเรียน ศูนย์การเรียน วิทยาลัย สถาบันมหาวิทยาลัย หน่วยงานการศึกษาหรือหน่วยงานอื่นของรัฐหรือของเอกชนที่มีอำนาจหน้าที่หรือมีวัตถุประสงค์ในการจัดการศึกษา

“สถานพัฒนาเด็กปฐมวัย” หมายความว่า ศูนย์เด็กเล็ก ศูนย์พัฒนาเด็กเล็ก ศูนย์พัฒนาเด็กก่อนเกณฑ์ของสถาบันศาสนา ศูนย์บริการช่วยเหลือระยะแรกเริ่มของเด็กพิการและเด็กซึ่งมีความต้องการพิเศษ หรือสถานพัฒนาเด็กปฐมวัยที่เรียกชื่ออย่างอื่น

“โรงเรียน” หมายความว่า โรงเรียนของรัฐ โรงเรียนเอกชน และโรงเรียนที่สังกัดสถาบันพุทธศาสนา หรือศาสนาอื่น

“ศูนย์การเรียน” หมายความว่า สถานที่เรียนที่หน่วยงานจัดการศึกษานอกโรงเรียน บุคคล ครอบครัว ชุมชน องค์กรชุมชน องค์กรปกครองส่วนท้องถิ่น องค์กรเอกชน องค์กรวิชาชีพ สถาบันศาสนา สถานประกอบการ โรงพยาบาล สถาบันทางการแพทย์ สถานสงเคราะห์ หรือสถาบันสังคมอื่น เป็นผู้จัด

หมวด ๑

ลักษณะและสุขลักษณะของหอพัก

ข้อ ๓ ให้ผู้ซึ่งอยู่ระหว่างการศึกษาระดับไม่สูงกว่าปริญญาตรีและเข้าอยู่ในหอพัก โดยให้ทรัพย์สินตอบแทนเป็น “ผู้พัก” ตามมาตรา ๓

ความในวรรคหนึ่งมิให้ใช้บังคับแก่ผู้ซึ่งมีอายุเกินยี่สิบห้าปีบริบูรณ์ หรือผู้ซึ่งสมรสแล้ว ตามกฎหมาย

ข้อ ๔ ให้หอพักของสถานศึกษาที่รับเฉพาะนักเรียน นิสิต นักศึกษาของสถานศึกษานั้น เข้าพักเป็นหอพักตามมาตรา ๔(๔)

ข้อ ๕ ห้องนอน ห้องต้อนรับผู้เยี่ยมชม ห้องอาหาร ห้องน้ำ และห้องส้วมของหอพัก ต้องมีระบบการจัดแสงสว่างและการระบายอากาศอย่างเพียงพอ และต้องมีสุขลักษณะ ดังต่อไปนี้

(๑) ห้องนอนต้องมีขนาดความจุอากาศไม่น้อยกว่าเก้าลูกบาศก์เมตรต่อผู้พักหนึ่งคน ผู้พักที่มีอายุต่ำกว่าสิบปีสองคนให้นับเป็นหนึ่งคน

(๒) ห้องต้อนรับผู้เยี่ยมชมและห้องอาหารต้องมีพื้นที่ให้เพียงพอกับจำนวนผู้พัก

(๓) แบบและจำนวนห้องน้ำและห้องส้วมต้องเป็นไปตามหลักเกณฑ์ที่กำหนดไว้ในกฎหมายว่าด้วยการควบคุมอาคาร

หมวด ๒

การขออนุญาต การออกใบอนุญาต และการต่ออายุใบอนุญาต

ข้อ ๖ ผู้ใดประสงค์จะตั้งหอพัก ให้ยื่นคำขอต่อนายทะเบียนตามแบบ พ. ๑-๑ ท้ายกฎกระทรวงนี้ พร้อมด้วยหลักฐานและเอกสารดังต่อไปนี้

(๑) บุคคลธรรมดา

(ก) สำเนาบัตรประจำตัวประชาชน

(ข) สำเนาทะเบียนบ้าน

(ค) หลักฐานแสดงความเป็นเจ้าของหอพักหรือเอกสารแสดงว่าผู้ขอรับใบอนุญาต มีสิทธิใช้อาคารตั้งหอพัก

(ง) คำรับรองของผู้ขอรับใบอนุญาตแสดงว่าตนมีคุณสมบัติตามมาตรา ๘

(จ) รูปถ่ายครึ่งตัว หน้าตรง ไม่สวมหมวก ขนาด ๕ × ๖ เซนติเมตร ซึ่งถ่ายมาแล้วไม่เกินหกเดือน จำนวน ๒ รูป

(ฉ) ระเบียบประจำหอพัก

(ช) แผนผังบริเวณและแบบแปลนอาคาร

(๒) นิติบุคคล

(ก) สำเนาหนังสือรับรองหรือหลักฐานการเป็นนิติบุคคล ซึ่งแสดงรายการเกี่ยวกับชื่อวัตถุประสงค์ ที่ตั้งสำนักงาน และผู้มีอำนาจลงนามผูกพันนิติบุคคล

(ข) หนังสือแต่งตั้งผู้แทนนิติบุคคล

- (ค) สำเนาบัตรประจำตัวประชาชนของผู้แทนนิติบุคคล
- (ง) สำเนาทะเบียนบ้านของผู้แทนนิติบุคคล
- (จ) หลักฐานแสดงความเป็นเจ้าของหอพักหรือเอกสารแสดงว่าผู้ขอรับใบอนุญาตมีสิทธิใช้อาคารตั้งหอพัก
- (ฉ) คำรับรองของผู้แทนนิติบุคคลแสดงว่าตนมีคุณสมบัติตามมาตรา ๘
- (ช) รูปถ่ายครึ่งตัว หน้าตรง ไม่สวมหมวก ขนาด ๕ × ๖ เซนติเมตร ของผู้แทนนิติบุคคล ซึ่งถ่ายมาแล้วไม่เกินหกเดือน จำนวน ๒ รูป
- (ซ) ระเบียบประจำหอพัก
- (ฌ) แผนผังบริเวณและแบบแปลนอาคาร

ข้อ ๓ เมื่อนายทะเบียนได้ตรวจสอบความถูกต้องของคำขอ หลักฐานและเอกสาร และตรวจสอบอาคารที่ใช้เป็นหอพักแล้วเห็นว่าเป็นไปตามหลักเกณฑ์ที่กำหนดในข้อ ๕ ให้ออกใบอนุญาตให้ตั้งหอพักตามแบบ พ. ๑-๒ ทำยกกฎกระทรวงนี้

ในการตรวจสอบอาคารตามวรรคหนึ่ง นายทะเบียนอาจขอความร่วมมือจากเจ้าพนักงานท้องถิ่นให้ช่วยตรวจสอบตามอำนาจหน้าที่ของตนตามกฎหมายว่าด้วยการควบคุมอาคารด้วยก็ได้

ข้อ ๘ ผู้ใดประสงค์จะเป็นผู้จัดการหอพัก ให้ยื่นคำขอต่อนายทะเบียนตามแบบ พ. ๑-๓ ทำยกกฎกระทรวงนี้ พร้อมด้วยหลักฐานและเอกสารดังต่อไปนี้

- (๑) สำเนาบัตรประจำตัวประชาชน
- (๒) สำเนาทะเบียนบ้าน
- (๓) หนังสือแต่งตั้งเป็นผู้จัดการหอพัก
- (๔) คำรับรองของผู้ขอรับใบอนุญาตแสดงว่าตนมีคุณสมบัติตามมาตรา ๒๐
- (๕) รูปถ่ายครึ่งตัว หน้าตรง ไม่สวมหมวก ขนาด ๕ × ๖ เซนติเมตร ซึ่งถ่ายมาแล้วไม่เกินหกเดือน จำนวน ๒ รูป

ข้อ ๙ เมื่อนายทะเบียนได้ตรวจสอบคำขอ หลักฐานและเอกสารที่ผู้ขอรับใบอนุญาตได้ยื่นไว้ตามข้อ ๘ แล้ว เห็นว่าถูกต้องและครบถ้วน ให้ออกใบอนุญาตให้เป็นผู้จัดการหอพักตามแบบ พ. ๑-๔ ทำยกกฎกระทรวงนี้

ข้อ ๑๐ ในกรณีที่ตรวจพบในภายหลังจากได้ออกใบอนุญาตแล้วว่า หลักฐานและเอกสารที่ผู้ยื่นคำขอรับใบอนุญาตตามข้อ ๖ หรือข้อ ๘ ไม่ถูกต้องหรือไม่ครบถ้วน ให้นายทะเบียนมีอำนาจสั่งให้ผู้ได้รับใบอนุญาตดำเนินการแก้ไขให้ถูกต้องหรือครบถ้วนภายในระยะเวลาที่กำหนด

หากผู้ได้รับใบอนุญาตไม่ปฏิบัติตามคำสั่งของนายทะเบียนตามวรรคหนึ่ง ให้นายทะเบียนพิจารณาดำเนินการตามมาตรา ๓๓ ต่อไป

ข้อ ๑๑ การต่ออายุใบอนุญาตให้ตั้งหอพัก ให้ผู้ได้รับใบอนุญาตยื่นคำขอต่อนายทะเบียนตามแบบ พ. ๑-๕ ทำयกฎกระทรวงนี้

ข้อ ๑๒ การต่ออายุใบอนุญาตให้เป็นผู้จัดการหอพัก ให้ผู้ได้รับใบอนุญาตยื่นคำขอต่อนายทะเบียนตามแบบ พ. ๑-๖ ทำยกฎกระทรวงนี้

ข้อ ๑๓ การขอต่ออายุใบอนุญาตตามข้อ ๑๑ และข้อ ๑๒ เมื่อได้ยื่นคำขอแล้วให้ผู้ได้รับใบอนุญาตประกอบกิจการต่อไปได้จนกว่าจะได้รับแจ้งคำสั่งไม่อนุญาตให้ต่ออายุใบอนุญาตจากนายทะเบียน

หมวด ๓

แบบสมุดทะเบียนผู้พัก และแบบบัตรประจำตัวนายทะเบียนและพนักงานเจ้าหน้าที่

ข้อ ๑๔ สมุดทะเบียนผู้พักให้เป็นไปตามแบบ พ. ๑-๗ ทำยกฎกระทรวงนี้

ข้อ ๑๕ บัตรประจำตัวนายทะเบียนให้เป็นไปตามแบบ พ. ๑-๘ ทำยกฎกระทรวงนี้

ข้อ ๑๖ บัตรประจำตัวพนักงานเจ้าหน้าที่ให้เป็นไปตามแบบ พ. ๑-๙ ทำยกฎกระทรวงนี้

ข้อ ๑๗ รูปถ่ายติดบัตรประจำตัวให้ใช้รูปถ่ายครึ่งตัว หน้าตรง แต่งเครื่องแบบปฏิบัติราชการหรือเครื่องแบบพิธีการไม่สวมหมวก ขนาด ๒.๕ × ๓ เซนติเมตร ซึ่งถ่ายมาแล้วไม่เกินหกเดือนก่อนวันยื่นคำขอมิบัตรประจำตัว

ข้อ ๑๘ ให้ปลัดกระทรวงการพัฒนาสังคมและความมั่นคงของมนุษย์เป็นผู้ออกบัตรประจำตัวนายทะเบียนกรุงเทพมหานคร และให้ผู้ว่าราชการจังหวัดแห่งท้องที่ที่หอพักตั้งอยู่เป็นผู้ออกบัตรประจำตัวนายทะเบียนท้องที่นั้น

ข้อ ๑๕ ให้นายทะเบียนแต่ละจังหวัดเป็นผู้ออกบัตรประจำตัวพนักงานเจ้าหน้าที่ในแต่ละจังหวัด

ข้อ ๒๐ ให้ผู้อำนวยการสำนักงานส่งเสริมสวัสดิภาพและพิทักษ์เด็ก เยาวชน ผู้ด้อยโอกาส คนพิการ และผู้สูงอายุ เป็นผู้ออกบัตรประจำตัวพนักงานเจ้าหน้าที่ เพื่อให้มีอำนาจปฏิบัติการตามกฎหมายว่าด้วยหอพักได้ทั่วราชอาณาจักร

ข้อ ๒๑ บัตรประจำตัวพนักงานเจ้าหน้าที่ให้ใช้ได้ห้าปีนับแต่วันออกบัตร

หมวด ๔

อัตราค่าธรรมเนียม

ข้อ ๒๒ ให้กำหนดค่าธรรมเนียม ดังนี้

| | | | |
|---|--------|-----|-----|
| (๑) ใบอนุญาตให้ตั้งหอพัก | ฉบับละ | ๒๐๐ | บาท |
| (๒) ใบอนุญาตให้เป็นผู้จัดการหอพัก | ฉบับละ | ๑๐๐ | บาท |
| (๓) การต่ออายุใบอนุญาตให้ตั้งหอพัก | ฉบับละ | ๑๐๐ | บาท |
| (๔) การต่ออายุใบอนุญาตให้เป็นผู้จัดการหอพัก | ฉบับละ | ๕๐ | บาท |
| (๕) ใบแทนใบอนุญาตให้ตั้งหอพัก | ฉบับละ | ๒๐ | บาท |
| (๖) ใบแทนใบอนุญาตให้เป็นผู้จัดการหอพัก | ฉบับละ | ๒๐ | บาท |

บทเฉพาะกาล

ข้อ ๒๓ คำขออนุญาตใด ๆ ที่ได้ยื่นไว้และยังอยู่ในระหว่างการพิจารณาของนายทะเบียน ให้ถือว่าเป็นคำขออนุญาตตามกฎหมายนี้โดยอนุโลม ในกรณีที่คำขออนุญาตดังกล่าวมีข้อแตกต่างไปจากคำขออนุญาตตามกฎหมายนี้ ให้นายทะเบียนมีอำนาจสั่งให้แก้ไขเพิ่มเติมได้ตามความจำเป็นเพื่อให้การเป็นไปตามกฎหมายนี้

ข้อ ๒๔ ผู้ใดได้รับใบอนุญาตให้ตั้งหอพักหรือเป็นผู้จัดการหอพักอยู่ก่อนหรือในวันที่
กฎกระทรวงนี้ใช้บังคับ ให้ใบอนุญาตดังกล่าวใช้ได้จนถึงวันที่ใบอนุญาตสิ้นอายุ

ข้อ ๒๕ หอพักที่ได้รับใบอนุญาตตามพระราชบัญญัติหอพัก พ.ศ. ๒๕๐๗ ก่อนวันที่
กฎกระทรวงนี้ใช้บังคับ ให้ได้รับการยกเว้นไม่ต้องปฏิบัติตามข้อ ๕(๓) เป็นเวลาสามปีนับแต่วันที่
กฎกระทรวงนี้ใช้บังคับ

หอพักที่ได้รับยกเว้นการปฏิบัติตามข้อ ๕(๓) ตามวรรคหนึ่ง ต้องปฏิบัติตามข้อ ๓ ของ
กฎกระทรวง ฉบับที่ ๑ (พ.ศ. ๒๕๐๘) ออกตามความในพระราชบัญญัติหอพัก พ.ศ. ๒๕๐๗

ในกรณีที่มีการฝ่าฝืนข้อ ๓ ของกฎกระทรวง ฉบับที่ ๑(พ.ศ. ๒๕๐๘) ออกตามความใน
พระราชบัญญัติหอพัก พ.ศ. ๒๕๐๗ ให้นายทะเบียนมีอำนาจดำเนินการตามมาตรา ๓๒ ต่อไปได้

ข้อ ๒๖ บัตรประจำตัวนายทะเบียนและพนักงานเจ้าหน้าที่ที่ออกตามความใน
กฎกระทรวง ฉบับที่ ๕(พ.ศ. ๒๕๔๑) ออกตามความในพระราชบัญญัติหอพัก พ.ศ. ๒๕๐๗ ให้คง
ใช้ได้ต่อไปจนกว่าจะหมดอายุหรือมีบัตรใหม่ตามกฎกระทรวงนี้

ให้ไว้ ณ วันที่ ๒๘ กุมภาพันธ์ พ.ศ. ๒๕๕๕

วัฒนา เมืองสุข

(นายวัฒนา เมืองสุข)

รัฐมนตรีว่าการกระทรวงการพัฒนาสังคมและความมั่นคงของมนุษย์

หมายเหตุ :- เหตุผลในการประกาศใช้กฎกระทรวงฉบับนี้ คือ เนื่องจากกฎกระทรวงกำหนดลักษณะ และสุขลักษณะของหอพัก หลักเกณฑ์และวิธีการขอ การออก และการต่ออายุใบอนุญาต และแบบ สมุดทะเบียนผู้พัก บัตรประจำตัวนายทะเบียนและพนักงานเจ้าหน้าที่ตามกฎหมายว่าด้วยหอพักใช้ บังคับมานานแล้วไม่สอดคล้องกับสถานการณ์ในปัจจุบัน ประกอบกับหลักเกณฑ์และวิธีการเพื่อ ปฏิบัติการตามกฎหมายว่าด้วยหอพักได้กำหนดไว้ในกฎกระทรวงหลายฉบับทำให้ไม่สะดวกในการ ตรวจสอบและนำไปใช้ในการปฏิบัติของพนักงานเจ้าหน้าที่และประชาชนทั่วไป สมควรปรับปรุง การกำหนดหลักเกณฑ์ดังกล่าวไว้ในฉบับเดียวกัน จึงจำเป็นต้องออกกฎกระทรวงนี้



ประกาศกรมประชาสัมพันธ์

เรื่อง หลักเกณฑ์การพิจารณาอนุญาตให้หอพักแก้ไขเพิ่มเติม ระเบียบประจำหอพักว่าด้วยอัตราค่าเช่า ค่าอาหาร และค่าบริการอื่นๆ ให้สูงขึ้นกว่าเดิม

โดยที่กรมประชาสัมพันธ์ และสมาคมผู้ดำเนินงานหอพักเห็นว่า เพื่อให้เป็นมาตรฐาน และป้องกันความผิดพลาดในการปฏิบัติงาน และเพื่อให้เกิดความเป็นธรรมแก่ผู้พัก และเจ้าของหอพักโดยทั่วไป อาศัยอำนาจตามความในมาตรา 10 วรรค 3 แห่งพระราชบัญญัติหอพัก พ.ศ. 2507 กรมประชาสัมพันธ์ จึงได้วางหลักเกณฑ์สำหรับพนักงานเจ้าหน้าที่ ในการพิจารณาอนุญาตให้หอพักแก้ไขเพิ่มเติมระเบียบประจำหอพักว่าด้วยอัตราค่าเช่าหอพัก ค่าอาหาร และค่าบริการอื่นๆ ให้สูงขึ้นกว่าเดิมไว้ดังนี้ คือ

1. หอพักที่ขอเพิ่มค่าเช่าหอพัก ค่าอาหาร และค่าบริการอื่นๆ ในการขออนุญาตแก้ไขเพิ่มเติมระเบียบประจำหอพัก ต้องปรากฏว่าหอพักนั้นได้ใช้ระเบียบเดิมก่อนขออนุญาตแก้ไขเพิ่มเติมไม่น้อยกว่า 1 ปีมาแล้ว ยกเว้นถ้าไม่ถึง 1 ปี ให้พิจารณาในกรณีพิเศษ

1.1 หอพักที่ได้ทำการปรับปรุงอาคาร สถานที่ และจัดบริการอื่นๆ นอกเหนือไปจากที่กฎหมายกำหนดให้แก่ผู้พัก จนได้รับความสะดวกสบายกว่าที่เป็นอยู่เดิมอย่างเห็นได้ชัดแจ้ง และปรับปรุงอาคารสถานที่ตลอดจนการจัดบริการพิเศษให้แก่ผู้พักดังกล่าวนั้น ต้องปรากฏว่าหอพักต้องเสียค่าใช้จ่ายเพิ่มขึ้นเป็นประจำตลอดมา

1.2 หอพักได้รับความกระทบกระเทือนจากการเปลี่ยนแปลงภาวะทางเศรษฐกิจ ราคาสินค้าในท้องตลาด ทั้งเครื่องอุปโภค บริโภค รวมทั้งค่าจ้างแรงงานสูงขึ้น ทำให้หอพักมีรายจ่ายสูงกว่าที่เคยเป็นอยู่ จนอาจเป็นอุปสรรคในการดำเนินกิจการหอพัก

1.3 หอพักมีเหตุผลอันใดที่กรมประชาสัมพันธ์พิจารณาเห็นสมควร

2. การขอเพิ่มค่าเช่าหอพัก ค่าอาหาร และค่าบริการอื่น ๆ ในการแก้ไขเพิ่มเติมระเบียบประจำหอพัก จะกำหนดให้เกินกว่าร้อยละ 30 ของอัตราเดิมมิได้ เว้นแต่หอพักใดได้ใช้ระเบียบประจำหอพักเดิมมาแล้วเกินกว่า 3 ปีขึ้นไป อาจพิจารณาให้เพิ่มอัตราค่าเช่าหอพัก ค่าอาหาร และค่าบริการอื่น ๆ เกินกว่าร้อยละ 30 แต่อย่างสูงไม่เกินร้อยละ 50 หรือไม่เกินกว่าอัตราค่าเช่าหอพักในบริเวณใกล้เคียงกัน และอยู่ในมาตรฐานเดียวกันอย่างใดอย่างหนึ่ง

โดยให้ถือปฏิบัติตามหลักเกณฑ์นี้ ตั้งแต่วันที่ 1 มกราคม 2525 เป็นต้นไป จึงประกาศมาให้ทราบโดยทั่วกัน

ประกาศ ณ วันที่ 25 ธันวาคม 2525

(ลงชื่อ) ประมูล จันทรจันง

(นายประมูล จันทรจันง)

อธิบดีกรมประชาสงเคราะห์

นายทะเบียนหอพักกรุงเทพมหานคร

ประกาศกระทรวงสาธารณสุขที่เกี่ยวกับหอพัก

- ประกาศกระทรวงสาธารณสุข ที่ ๕/๒๕๓๘ เรื่อง กิจการที่เป็นอันตรายต่อสุขภาพ
- ประกาศกระทรวงสาธารณสุข ที่ ๖/๒๕๓๘ เรื่อง กำหนดจำนวนคนต่อพื้นที่ของอาคารที่พักอาศัยที่ถือว่ามีคนอยู่มากเกินไป

ประกาศกระทรวงสาธารณสุข
ที่ ๕ / ๒๕๓๘
เรื่อง กิจการที่เป็นอันตรายต่อสุขภาพ

อาศัยอำนาจตามความในมาตรา ๕ และมาตรา ๓๑ แห่งพระราชบัญญัติการสาธารณสุข พ.ศ. ๒๕๓๕ รัฐมนตรีว่าการกระทรวงสาธารณสุข โดยคำแนะนำของคณะกรรมการสาธารณสุข ประกาศให้กิจการดังต่อไปนี้ เป็นกิจการที่เป็นอันตรายต่อสุขภาพ

๑. กิจการที่เกี่ยวกับการเลี้ยงสัตว์

(๑) การเลี้ยงสัตว์บก สัตว์ปีก สัตว์น้ำ สัตว์เลื้อยคลานหรือแมลง

(๒) การเลี้ยงสัตว์เพื่อรีดเอาน้ำนม

(๓) การประกอบกิจการเลี้ยง รวบรวมสัตว์ หรือธุรกิจอื่นใดอันมีลักษณะทำนองเดียวกัน เพื่อให้ประชาชนเข้าชมหรือเพื่อประโยชน์ของกิจการนั้น ทั้งนี้จะมีการเรียกเก็บค่าดูหรือค่าบริการไม่ว่าทางตรงหรือทางอ้อมหรือไม่ก็ตาม

๒. กิจการที่เกี่ยวกับสัตว์และผลิตภัณฑ์

(๑) การฆ่าสัตว์ ยกเว้นในสถานที่จำหน่ายอาหาร การเร่ขาย การขายในตลาดและ การฆ่าเพื่อบริโภคในครัวเรือน

(๒) การฟอกหนังสัตว์ ขนสัตว์ การสะสมหนังสัตว์ ขนสัตว์ที่ยังมิได้ฟอก

(๓) การสะสมเขาสัตว์ กระดุกสัตว์ที่ยังมิได้แปรรูป

(๔) การเลี้ยงหนังสัตว์ เอ็นสัตว์ ไขสัตว์

(๕) การต้ม การตาก การเผาเปลือกหอย เปลือกปู เปลือกกุ้ง ยกเว้นในสถานที่จำหน่ายอาหาร การเร่ขาย และการขายในตลาด

(๖) การประดิษฐ์เครื่องใช้หรือผลิตภัณฑ์อื่นๆ จากเปลือกหอย กระดุกสัตว์ เขาสัตว์ หนังสัตว์ ขนสัตว์ หรือส่วนอื่นๆ ของสัตว์

(๗) การผลิต การโม่ การป่น การบด การผสม การบรรจุ การสะสม หรือการกระทำอื่นใดต่อสัตว์หรือพืช หรือส่วนหนึ่งส่วนใดของสัตว์หรือพืชเพื่อเป็นอาหารสัตว์

(๘) การสะสมหรือการล้างครั่ง

๓. กิจกรรมที่เกี่ยวกับอาหาร เครื่องดื่ม น้ำดื่ม
 - (๑) การผลิตเนย เนยเทียม
 - (๒) การผลิตกะปิ น้ำพริกแกง น้ำพริกเผา น้ำปลา น้ำเค็ม น้ำบูดู ไตปลา เต้าเจี้ยว ซีอิ้ว หอยคอง หรือซอสปรุงรสอื่นๆ ยกเว้นการผลิตเพื่อบริโภคในครัวเรือน
 - (๓) การผลิต การหมัก การสะสมปลาร้า ปลาเจ่า กุ้งเจ่า ยกเว้นการผลิตเพื่อบริโภคในครัวเรือน
 - (๔) การตากเนื้อสัตว์ การผลิตเนื้อสัตว์เค็ม การเคี้ยวมันกุ้ง ยกเว้นการผลิตเพื่อบริโภคในครัวเรือน
 - (๕) การนึ่ง การต้ม การเคี้ยว การตาก หรือวิธีอื่นใดในการผลิตอาหารจากสัตว์ปีก ยกเว้นในสถานที่จำหน่ายอาหาร การเร่ขาย การขายในตลาด และการผลิตเพื่อบริโภคในครัวเรือน
 - (๖) การเคี้ยวน้ำมันหมู การผลิตกุนเชียง หมูยอ ไส้กรอก หมูตั้ง ยกเว้นในสถานที่จำหน่ายอาหาร การเร่ขาย การขายในตลาด และการผลิตเพื่อบริโภคในครัวเรือน
 - (๗) การผลิตเส้นหมี่ ขนมหุ้น ก๋วยเตี๋ยว เต้าฮวย เต้าหู วุ้นเส้น เกี๊ยมอี
 - (๘) การผลิตแบะแซ
 - (๙) การผลิตอาหารบรรจุกระป๋อง ขวด หรือภาชนะอื่นใด
 - (๑๐) การประกอบกิจการทำขนมปังสด ขนมปังแห้ง จันอับ ขนมเปียะ
 - (๑๑) การแกะ การล้างสัตว์น้ำ ที่ไม่ใช่ส่วนหนึ่งของกิจการห้องเย็น ยกเว้นการผลิตเพื่อบริโภคในครัวเรือน
 - (๑๒) การผลิตน้ำอัดลม น้ำหวาน น้ำโซดา น้ำถั่วเหลือง เครื่องดื่มชนิดต่างๆ บรรจุกระป๋อง ขวดหรือภาชนะอื่นใด ยกเว้นการผลิตเพื่อบริโภคในครัวเรือน
 - (๑๓) การผลิต การแบ่งบรรจุน้ำตาล
 - (๑๔) การผลิตผลิตภัณฑ์จากน้ำมันวัว
 - (๑๕) การผลิต การแบ่งบรรจุเอทิลแอลกอฮอล์ สุรา เบียร์ น้ำส้มสายชู
 - (๑๖) การคั่วกาแฟ
 - (๑๗) การผลิตลูกชิ้นด้วยเครื่องจักร
 - (๑๘) การผลิตผงชูรส

(๑๙) การผลิตน้ำกลั่น น้ำบริโภคน้ำ

(๒๐) การตาก การหมัก การดองผัก ผลไม้ หรือพืชอย่างอื่น ยกเว้นการผลิตเพื่อบริโภคในครัวเรือน

(๒๑) การผลิต การบรรจุใบชาแห้ง ชาผงหรือเครื่องดื่มชนิดผงอื่นๆ

(๒๒) การผลิตไอศกรีม ยกเว้นการผลิตเพื่อบริโภคในครัวเรือน

(๒๓) การผลิตบะหมี่ มัคนะ โรนีส หรือผลิตภัณฑ์อื่น ๆ ที่คล้ายคลึงกัน

(๒๔) การประกอบกิจการห้องเย็น แช่แข็งอาหาร

(๒๕) การผลิตน้ำแข็ง ยกเว้นการผลิตเพื่อใช้ในสถานที่จำหน่ายอาหาร และเพื่อการบริโภคในครัวเรือน

(๒๖) การเก็บ การถนอมอาหารด้วยเครื่องจักรที่มีกำลังตั้งแต่ ๕ แรงม้าขึ้นไป

๔. กิจการที่เกี่ยวกับยา เวชภัณฑ์ อุปกรณ์การแพทย์ เครื่องสำอาง ผลิตภัณฑ์ชำระล้าง

(๑) การผลิต การโม่ การบด การผสม การบรรจุยาด้วยเครื่องจักร

(๒) การผลิต การบรรจุยาสีฟัน แชมพู ผ้าเย็บ กระดาษเย็บ เครื่องสำอางต่างๆ

(๓) การผลิตสบู่ ผลิตภัณฑ์จากสบู่

(๔) การผลิตผ้าพันแผล ผ้าปิดแผล ฟ้ายอนามัย ฟ้าย้อมสำเร็จรูป

(๕) การผลิตสบู่ ผงซักฟอก ผลิตภัณฑ์ชำระล้างต่างๆ

๕. กิจการที่เกี่ยวกับการเกษตร

(๑) การอัด การสกัดเอาน้ำมันจากพืช

(๒) การล้าง การอบ การรม การสะสมยางดิบ

(๓) การผลิตแป้งมันสำปะหลัง แป้งสาหร่ายหรือแป้งอื่นๆ ในทำนองเดียวกัน

ด้วยเครื่องจักร

(๔) การสีข้าวด้วยเครื่องจักร

(๕) การผลิตยาสูบ

(๖) การขัด การกระเทาะ การบดเมล็ดพืช การนวดข้าวด้วยเครื่องจักร

(๗) การผลิต การสะสมปุ๋ย

(๘) การผลิตไหมมะพร้าวหรือวัตถุดิบคล้ายคลึงด้วยเครื่องจักร

(๙) การตาก การสะสมหรือการขนถ่ายมันสำปะหลัง

๖. กิจกรรมที่เกี่ยวกับโลหะหรือแร่
- (๑) การผลิตโลหะเป็นภาชนะ เครื่องมือ เครื่องจักร อุปกรณ์หรือเครื่องใช้ต่างๆ
 - (๒) การหลอม การหล่อ การถลุงแร่หรือโลหะทุกชนิด ยกเว้นกิจการใน (๑)
 - (๓) การกลึง การเจาะ การเชื่อม การตี การตัด การประสาน การรีด การอัดโลหะด้วยเครื่องจักรหรือก๊าซหรือไฟฟ้า ยกเว้นกิจการใน(๑)
 - (๔) การเคลือบ การชุบโลหะด้วยตะกั่ว สังกะสี ดีบุก โครเมียม นิกเกิลหรือโลหะอื่นใด ยกเว้นกิจการใน (๑)
 - (๕) การขัด การล้างโลหะด้วยเครื่องจักร สารเคมี หรือวิธีอื่นใด ยกเว้นกิจการใน (๑)
 - (๖) การทำเหมืองแร่ การสะสม การแยก การคัดเลือกหรือการล้างแร่
๗. กิจกรรมเกี่ยวกับยานยนต์ เครื่องจักรหรือเครื่องกล
- (๑) การต่อ การประกอบ การเคาะ การปะผุ การพ่นสี การพ่นสารกันสนิมยานยนต์
 - (๒) การตั้งศูนย์ถ่วงล้อ การซ่อม การปรับแต่งระบบปรับอากาศหรืออุปกรณ์ที่เป็นส่วนประกอบของยานยนต์เครื่องจักรหรือเครื่องกล
 - (๓) การประกอบธุรกิจเกี่ยวกับยานยนต์ เครื่องจักร หรือเครื่องกลซึ่งมีไว้บริการหรือจำหน่ายและในการประกอบธุรกิจนั้น มีการซ่อมหรือปรับปรุงยานยนต์ เครื่องจักร หรือเครื่องกล ดังกล่าวด้วย
 - (๔) การล้าง การอัดฉีดยานยนต์
 - (๕) การผลิต การซ่อม การอัดแบตเตอรี่
 - (๖) การปะ การเชื่อมยาง
 - (๗) การอัดผ้าเบรค ผ้าคลัช
๘. กิจกรรมที่เกี่ยวกับไม้
- (๑) การผลิตไม้ขีดไฟ
 - (๒) การเลื่อย การซอย การขัด การไส การเจาะ การขุดร่อง การทำคิ้ว หรือการตัดไม้ด้วยเครื่องจักร
 - (๓) การประดิษฐ์ไม้ หวาย เป็นสิ่งของด้วยเครื่องจักร หรือการพ่นการทาสารเคลือบเงาสี หรือการแต่งสำเร็จผลิตภัณฑ์จากไม้หรือหวาย
 - (๔) การอบไม้

- (๕) การผลิตรูป ด้วยเครื่องจักร
 - (๖) การประดิษฐ์สิ่งของ เครื่องใช้ เครื่องเขียนด้วยกระดาษ
 - (๗) การผลิตกระดาษต่างๆ
 - (๘) การเผาถ่าน หรือการสะสมถ่าน
๕. กิจกรรมที่เกี่ยวกับการบริการ
- (๑) การประกอบกิจการอาบ อบ นวด
 - (๒) การประกอบกิจการสถานที่อาบน้ำ อบไอน้ำ อบสมุนไพร
 - (๓) การประกอบกิจการโรงแรมหรือกิจการอื่นในทำนองเดียวกัน
 - (๔) การประกอบการกิจการหอพัก อาคารชุดให้เช่า ห้องเช่า ห้องแบ่งเช่า หรือกิจการอื่นในทำนองเดียวกัน
 - (๕) การประกอบกิจการโรงแรมหรสพ
 - (๖) การจัดให้มีการแสดงดนตรี ดนตรี รำ ร้อง ร้องเง็ง ดิสโก้เทค คาราโอเกะ หรือการแสดงอื่นๆ ในทำนองเดียวกัน
 - (๗) การประกอบกิจการสระว่ายน้ำ หรือกิจการอื่น ๆ ในทำนองเดียวกัน
 - (๘) การจัดให้มีการเล่นสเก็ต โดยมีแสงหรือเสียงประกอบหรือการเล่นอื่นๆ ในทำนองเดียวกัน
 - (๙) การประกอบกิจการเสริมสวยหรือแต่งผม เว้นแต่กิจการที่อยู่ในบังคับตามกฎหมายว่าด้วยการประกอบวิชาชีพเวชกรรม
 - (๑๐) การประกอบกิจการให้บริการควบคุมน้ำหนัก โดยวิธีการควบคุมทางโภชนาการให้อาหารที่มีวัตถุประสงค์พิเศษ การบริหารร่างกาย หรือโดยวิธีอื่นใด เว้นแต่การให้บริการดังกล่าวในสถานพยาบาลตามกฎหมายว่าด้วยสถานพยาบาล
 - (๑๑) การประกอบกิจการสวนสนุก ตู้เกม
 - (๑๒) การประกอบกิจการห้องปฏิบัติการทางการแพทย์ การสาธารณสุข วิทยาศาสตร์ หรือสิ่งแวดล้อม
 - (๑๓) การประกอบกิจการสนามกอล์ฟหรือสนามฝึกซ้อมกอล์ฟ

๑๐. กิจกรรมที่เกี่ยวกับสิ่งทอ

(๑) การปั่นด้าย การกรอผ้า การทอผ้าด้วยเครื่องจักร หรือการทอผ้าด้วยกี่กระตุก ตั้งแต่ ๕ กี่ขึ้นไป

(๒) การสะสมปอ ป่าน ฝ้าย หรือนุ่น

(๓) การปั่นฝ้ายหรือนุ่นด้วยเครื่องจักร

(๔) การทอเสื่อ กระสอบ พรม หรือสิ่งทออื่นๆ ด้วยเครื่องจักร

(๕) การเย็บผ้าด้วยเครื่องจักรตั้งแต่ ๕ เครื่องขึ้นไป

(๖) การพิมพ์ผ้า หรือการพิมพ์บนสิ่งทออื่นๆ

(๗) การซัก การอบ การรีด การอัดกลีบผ้าด้วยเครื่องจักร

(๘) การย้อม การกีดสีผ้าหรือสิ่งทออื่นๆ

๑๑. กิจกรรมที่เกี่ยวกับหิน ดิน ทราย ซีเมนต์ หรือวัตถุที่คล้ายคลึง

(๑) การผลิตภาชนะดินเผาหรือผลิตภัณฑ์ดินเผา

(๒) การระเบิด การโม่ การปั่นหินด้วยเครื่องจักร

(๓) การผลิตเครื่องใช้ด้วยซีเมนต์ หรือวัตถุที่คล้ายคลึง

(๔) การสะสม การผสมซีเมนต์ หิน ทราย หรือวัตถุที่คล้ายคลึง

(๕) การเจียรไนเพชร พลอย หิน กระจกหรือวัตถุที่คล้ายคลึง

(๖) การเลื่อย การตัด หรือการประดิษฐ์หินเป็นสิ่งของต่างๆ

(๗) การผลิตชอล์ก ปูนพลาสติก ปูนขาว ดินสอพอง หรือการเผาหินปูน

(๘) การผลิตผลิตภัณฑ์ต่างๆ ที่มีแร่ใยหินเป็นส่วนประกอบหรือส่วนผสม เช่น ฝ้าเบรค ฝ้าคัลช กระเบื้องมุงหลังคา กระเบื้องยาง ฝ้าเพดาน ท่อน้ำ เป็นต้น

(๙) การผลิตกระจกหรือผลิตภัณฑ์แก้ว

(๑๐) การผลิตกระดาษทราย

(๑๑) การผลิตใยแก้วหรือผลิตภัณฑ์จากใยแก้ว

๑๒. กิจกรรมที่เกี่ยวกับปิโตรเลียม ถ่านหิน สารเคมี

(๑) การผลิต การบรรจุ การสะสม การขนส่งกรด ด่าง สารออกซิไดส์ หรือสารตัวทำละลาย

(๒) การผลิต การบรรจุ การสะสม การขนส่งก๊าซ

(๓) การผลิต การกลั่น การสะสม การขนส่งน้ำมันปิโตรเลียมหรือผลิตภัณฑ์ปิโตรเลียมต่างๆ

(๔) การผลิต การสะสม การขนส่งถ่านหิน ถ่านโค้ก

(๕) การพนันสี ยกเว้นกิจการใน ๗ (๑)

(๖) การประดิษฐ์สิ่งของเครื่องใช้ด้วยยาง ยางเทียม พลาสติก เซลลูลอยด์ เบเกอร์ไลท์ หรือวัตถุที่คล้ายคลึง

(๗) การโม่ การบดชั้น

(๘) การผลิตสีหรือน้ำมันผสมสี

(๙) การผลิต การล้างฟิล์มรูปถ่ายหรือฟิล์มภาพยนตร์

(๑๐) การเคลือบ การชุบ วัตถุด้วยพลาสติก เซลลูลอยด์ เบเกอร์ไลท์ หรือวัตถุที่คล้ายคลึง

(๑๑) การผลิตพลาสติก เซลลูลอยด์ เบเกอร์ไลท์หรือวัตถุที่คล้ายคลึง

(๑๒) การผลิต การบรรจุสารเคมีดับเพลิง

(๑๓) การผลิตน้ำแข็งแห้ง

(๑๔) การผลิต การสะสม การขนส่งดอกไม้เพลิงหรือสารเคมีอันเป็นส่วนประกอบในการผลิตดอกไม้เพลิง

(๑๕) การผลิตแซลแล็คหรือสารเคลือบเงา

(๑๖) การผลิต การบรรจุ การสะสม การขนส่งสารจำกัดศัตรูพืชหรือพาหะนำโรค

(๑๗) การผลิต การบรรจุ การสะสมกาว

๑๓. กิจการอื่น ๆ

(๑) การพิมพ์หนังสือหรือสิ่งพิมพ์อื่นที่มีลักษณะเดียวกันด้วยเครื่องจักร

(๒) การผลิต การซ่อมเครื่องอิเล็กทรอนิกส์ เครื่องไฟฟ้า อุปกรณ์อิเล็กทรอนิกส์ อุปกรณ์ไฟฟ้า

(๓) การผลิตเทียน เทียนไขหรือวัตถุที่คล้ายคลึง

(๔) การพิมพ์แบบพิมพ์เขียวหรือการถ่ายเอกสาร

(๕) การสะสมวัตถุหรือสิ่งของที่ชำรุดใช้แล้วหรือเหลือใช้

(๖) การประกอบกิจการ โกดังสินค้า

- (๗) การล้างขวด ภาชนะหรือบรรจุภัณฑ์ที่ใช้แล้ว
- (๘) การพิมพ์สีลงบนวัตถุที่มีใช้สิ่งทอ
- (๙) การก่อสร้าง

ทั้งนี้ ตั้งแต่บัดนี้เป็นต้นไป

ประกาศ ณ วันที่ ๒๗ มิถุนายน พ.ศ. ๒๕๓๘

อาทิตย์ อุไรรัตน์
(นายอาทิตย์ อุไรรัตน์)

รัฐมนตรีว่าการกระทรวงสาธารณสุข

ประกาศกระทรวงสาธารณสุข
ที่ ๖ / ๒๕๓๘
เรื่อง กำหนดจำนวนคนต่อจำนวนพื้นที่ของอาคารที่พักอาศัย
ที่ถือว่ามีคนอยู่มากเกินไป

อาศัยอำนาจตามความในมาตรา ๕ และมาตรา ๒๔ แห่งพระราชบัญญัติการสาธารณสุข พ.ศ. ๒๕๓๕ รัฐมนตรีว่าการกระทรวงสาธารณสุข โดยคำแนะนำของคณะกรรมการสาธารณสุข ออกประกาศไว้ดังต่อไปนี้

ข้อ ๑ ในประกาศนี้

"อาคารที่พักอาศัย" หมายความว่า อาคารซึ่งโดยปกติบุคคลใช้อาศัยได้ทั้งกลางวัน และกลางคืน ไม่ว่าจะเป็นการอยู่อาศัยอย่างถาวรหรือชั่วคราว และให้หมายความรวมถึงโรงเรียน บ้านพักอาศัย โรงแรม หอพัก อาคารชุด หรืออาคารอื่นใดที่มีลักษณะเดียวกันที่สร้างขึ้นตาม กฎหมายควบคุมอาคาร

ข้อ ๒ อาคารที่พักอาศัยที่มีคนอยู่เกินกว่าหนึ่งคนต่อพื้นที่สามตารางเมตรถือว่ามีคนอยู่มากเกินไป

ข้อ ๓ ประกาศฉบับนี้ให้ใช้บังคับเมื่อพ้นกำหนดเก้าสิบวัน นับแต่วันประกาศในราชกิจจานุเบกษา

ประกาศ ณ วันที่ ๓ กรกฎาคม พ.ศ. ๒๕๓๘

อาทิตย์ อุไรรัตน์
(นายอาทิตย์ อุไรรัตน์)

รัฐมนตรีว่าการกระทรวงสาธารณสุข

กฎกระทรวงที่เกี่ยวกับการควบคุมอาคาร

- กฎกระทรวงกำหนดสิ่งอำนวยความสะดวกในอาคารสำหรับผู้พิการ หรือทุพพลภาพ และคนชรา พ.ศ. ๒๕๔๘
- กฎกระทรวงกำหนดคุณสมบัติเฉพาะของผู้ตรวจสอบ หลักเกณฑ์การขอขึ้นทะเบียนเป็นผู้ตรวจสอบ และหลักเกณฑ์การตรวจสอบอาคาร พ.ศ. ๒๕๔๘



กฎกระทรวง

กำหนดสิ่งอำนวยความสะดวกในอาคาร
สำหรับผู้พิการ หรือทุพพลภาพ และคนชรา

พ.ศ. ๒๕๔๘

อาศัยอำนาจตามความในมาตรา ๕(๑) แห่งพระราชบัญญัติควบคุมอาคาร พ.ศ. ๒๕๒๒ และมาตรา ๘ (๑) (๔) (๕) (๖) (๗) (๘) และ (๙) แห่งพระราชบัญญัติควบคุมอาคาร พ.ศ. ๒๕๒๒ ซึ่งแก้ไขเพิ่มเติมโดยพระราชบัญญัติควบคุมอาคาร (ฉบับที่ ๑) พ.ศ. ๒๕๔๓ อันเป็นพระราชบัญญัติที่มีบทบัญญัติบางประการเกี่ยวกับการจำกัดสิทธิและเสรีภาพของบุคคล ซึ่งมาตรา ๒๙ ประกอบกับ มาตรา ๓๑ มาตรา ๓๕ มาตรา ๔๘ มาตรา ๔๙ และมาตรา ๕๐ ของรัฐธรรมนูญแห่งราชอาณาจักรไทย บัญญัติให้กระทำได้โดยอาศัยอำนาจตามบทบัญญัติแห่งกฎหมาย รัฐมนตรีว่าการกระทรวงมหาดไทย โดยคำแนะนำของคณะกรรมการควบคุมอาคารออกกฎกระทรวงไว้ดังต่อไปนี้

ข้อ ๑ กฎกระทรวงนี้ให้ใช้บังคับเมื่อพ้นกำหนดหกสิบวันนับแต่วันประกาศในราชกิจจานุเบกษา เป็นต้นไป

ข้อ ๒ ในกฎกระทรวงนี้

“สิ่งอำนวยความสะดวกสำหรับผู้พิการหรือทุพพลภาพ และคนชรา” หมายความว่า ส่วนของอาคารที่สร้างขึ้นและอุปกรณ์อันเป็นส่วนประกอบของอาคารที่ติดหรือตั้งอยู่ภายในและภายนอกอาคาร เพื่ออำนวยความสะดวกในการใช้อาคารสำหรับผู้พิการหรือทุพพลภาพ และคนชรา

“ลิฟต์” หมายความว่า อุปกรณ์ที่ใช้สำหรับนำคนขึ้นลงระหว่างพื้นของอาคารที่ต่างระดับกัน แต่ไม่ใช่บันไดเลื่อนหรือทางเลื่อน

“พื้นผิวต่างสัมผัส” หมายความว่า พื้นผิวที่มีผิวสัมผัสและสีซึ่งมีความแตกต่างไปจากพื้นผิว และสีในบริเวณข้างเคียงซึ่งคนพิการทางการมองเห็นสามารถสัมผัสได้

“ความกว้างสุทธิ” หมายความว่า ความกว้างที่วัดจากจุดหนึ่งไปยังอีกจุดหนึ่งโดยปราศจากสิ่งใด ๆ กีดขวาง

ข้อ ๓ อาคารประเภทและลักษณะดังต่อไปนี้ ต้องจัดให้มีสิ่งอำนวยความสะดวกสำหรับผู้พิการหรือทุพพลภาพ และคนชราตามที่กำหนดในกฎกระทรวงนี้ ในบริเวณที่เปิดให้บริการแก่บุคคลทั่วไป

(๑) โรงพยาบาล สถานพยาบาล ศูนย์บริการสาธารณสุข สถานีอนามัย อาคารที่ทำการของราชการ รัฐวิสาหกิจ องค์การของรัฐที่จัดตั้งขึ้นตามกฎหมาย สถานศึกษา หอสมุดและพิพิธภัณฑ์สถานของรัฐ สถานีขนส่งมวลชน เช่น ท่าอากาศยาน สถานีรถไฟ สถานีรถ ท่าเทียบเรือที่มีพื้นที่ส่วนใดของอาคารที่เปิดให้บริการแก่บุคคลทั่วไปเกิน ๓๐๐ ตารางเมตร

(๒) สำนักงาน โรงแรม หอประชุม สนามกีฬา ศูนย์การค้าห้างสรรพสินค้า ประเภทต่าง ๆ ที่มีพื้นที่ส่วนใดของอาคารที่เปิดให้บริการแก่บุคคลทั่วไปเกิน ๒,๐๐๐ ตารางเมตร

หมวด ๑

ป้ายแสดงสิ่งอำนวยความสะดวก

ข้อ ๔ อาคารตามข้อ ๓ ต้องจัดให้มีป้ายแสดงสิ่งอำนวยความสะดวกสำหรับผู้พิการหรือทุพพลภาพ และคนชรา ตามสมควร โดยมีรายละเอียดดังต่อไปนี้

(๑) สัญลักษณ์รูปผู้พิการ

(๒) เครื่องหมายแสดงทางไปสู่สิ่งอำนวยความสะดวกสำหรับผู้พิการหรือทุพพลภาพ และคนชรา

(๓) สัญลักษณ์ หรือตัวอักษรแสดงประเภทของสิ่งอำนวยความสะดวกสำหรับผู้พิการหรือทุพพลภาพ และคนชรา

ข้อ ๕ สัญลักษณ์รูปผู้พิการ เครื่องหมายแสดงทางไปสู่สิ่งอำนวยความสะดวกสำหรับผู้พิการหรือทุพพลภาพ และคนชรา และสัญลักษณ์หรือตัวอักษรแสดงประเภทของสิ่งอำนวยความสะดวกสำหรับผู้พิการหรือทุพพลภาพ และคนชรา ตามข้อ ๔ ให้เป็นสีขาวโดยพื้นป้ายเป็นสีน้ำเงินหรือเป็นสีน้ำเงินโดยพื้นป้ายเป็นสีขาว

ข้อ ๖ ป้ายแสดงสิ่งอำนวยความสะดวกสำหรับผู้พิการหรือทุพพลภาพ และคนชรา ต้องมีความชัดเจน มองเห็นได้ง่าย ติดอยู่ในตำแหน่งที่ไม่ทำให้สับสน และต้องจัดให้มีแสงส่องสว่างเป็นพิเศษทั้งกลางวันและกลางคืน

หมวด ๒

ทางลาดและลิฟต์

ข้อ ๗ อาคารตามข้อ ๓ หากระดับพื้นภายในอาคาร หรือระดับพื้นภายในอาคารกับภายนอกอาคาร หรือระดับพื้นทางเดินภายนอกอาคารมีความต่างระดับกันเกิน ๒๐ มิลลิเมตร ให้มีทางลาดหรือลิฟต์ระหว่างพื้นที่ต่างระดับกัน แต่ถ้ามีความต่างระดับกันไม่เกิน ๒๐ มิลลิเมตร ต้องปาดมุมพื้นส่วนที่ต่างระดับกันไม่เกิน ๔๕ องศา

ข้อ ๘ ทางลาดให้มีลักษณะ ดังต่อไปนี้

- (๑) พื้นผิวทางลาดต้องเป็นวัสดุที่ไม่ลื่น
 - (๒) พื้นผิวของจุดต่อเนื่องระหว่างพื้นกับทางลาดต้องเรียบไม่สะดุด
 - (๓) ความกว้างสุทธิไม่น้อยกว่า ๙๐๐ มิลลิเมตร ในกรณีที่ทางลาดมีความยาวของทุกช่วงรวมกันตั้งแต่ ๖,๐๐๐ มิลลิเมตร ขึ้นไป ต้องมีความกว้างสุทธิไม่น้อยกว่า ๑,๕๐๐ มิลลิเมตร
 - (๔) มีพื้นที่หน้าทางลาดเป็นที่ยาวไม่น้อยกว่า ๑,๕๐๐ มิลลิเมตร
 - (๕) ทางลาดต้องมีความลาดชันไม่เกิน ๑:๑๒ และมีความยาวช่วงละไม่เกิน ๖,๐๐๐ มิลลิเมตร ในกรณีที่ทางลาดยาวเกิน ๖,๐๐๐ มิลลิเมตร ต้องจัดให้มีชานพักยาวไม่น้อยกว่า ๑,๕๐๐ มิลลิเมตร คั่นระหว่างแต่ละช่วงของทางลาด
 - (๖) ทางลาดด้านที่ไม่มีผนังกั้นให้ยกขอบสูงจากพื้นผิวของทางลาดไม่น้อยกว่า ๕๐ มิลลิเมตร และมีราวกันตก
 - (๗) ทางลาดที่มีความยาวตั้งแต่ ๒,๕๐๐ มิลลิเมตร ขึ้นไป ต้องมีราวจับทั้งสองด้าน โดยมีลักษณะ ดังต่อไปนี้
 - (ก) ทำด้วยวัสดุเรียบ มีความมั่นคงแข็งแรง ไม่เป็นอันตรายในการจับและไม่ลื่น
 - (ข) มีลักษณะกลม โดยมีเส้นผ่านศูนย์กลางไม่น้อยกว่า ๓๐ มิลลิเมตร แต่ไม่เกิน ๔๐ มิลลิเมตร
-

- (ค) สูงจากพื้นไม่น้อยกว่า ๘๐๐ มิลลิเมตร แต่ไม่เกิน ๙๐๐ มิลลิเมตร
- (ง) ราวจับด้านที่อยู่ติดผนังให้มีระยะห่างจากผนังไม่น้อยกว่า ๕๐ มิลลิเมตร มีความสูงจากจุดยึดไม่น้อยกว่า ๑๒๐ มิลลิเมตร และผนังบริเวณราวจับต้องเป็นผนังเรียบ
- (จ) ราวจับต้องยาวต่อเนื่อง และส่วนที่ยึดติดกับผนังจะต้องไม่กีดขวางหรือเป็นอุปสรรคต่อการใช้ของคนพิการทางการมองเห็น
- (ฉ) ปลายของราวจับให้ยื่นเลยจากจุดเริ่มต้นและจุดสิ้นสุดของทางลาดไม่น้อยกว่า ๓๐๐ มิลลิเมตร

(๘) มีป้ายแสดงทิศทาง ตำแหน่ง หรือหมายเลขชั้นของอาคารที่คนพิการทางการมองเห็นและคนชราสามารถทราบความหมายได้ ตั้งอยู่บริเวณทางขึ้นและทางลงของทางลาดที่เชื่อมระหว่างชั้นของอาคาร

(๙) ให้มีสัญลักษณ์รูปผู้พิการติดไว้ในบริเวณทางลาดที่จัดไว้ให้แก่ผู้พิการ หรือทุพพลภาพ และคนชรา

ข้อ ๙ อาคารตามข้อ ๓ ที่มีจำนวนชั้นตั้งแต่สองชั้นขึ้นไปต้องจัดให้มีลิฟต์หรือทางลาดที่ผู้พิการหรือทุพพลภาพ และคนชราใช้ได้ระหว่างชั้นของอาคาร

ลิฟต์ที่ผู้พิการหรือทุพพลภาพ และคนชราใช้ได้ต้องสามารถขึ้นลงได้ทุกชั้น มีระบบควบคุมลิฟต์ที่ผู้พิการหรือทุพพลภาพ และคนชราสามารถควบคุมได้เอง ใช้งานได้อย่างปลอดภัย และจัดไว้ในบริเวณที่ผู้พิการหรือทุพพลภาพ และคนชราสามารถใช้ได้สะดวก

ให้มีสัญลักษณ์รูปผู้พิการติดไว้ที่ช่องประตูด้านนอกของลิฟต์ที่จัดไว้ให้ผู้พิการหรือทุพพลภาพและคนชราใช้ได้

ข้อ ๑๐ ลิฟต์ที่ผู้พิการหรือทุพพลภาพ และคนชราใช้ได้ที่มีลักษณะเป็นห้องลิฟต์ ต้องมีลักษณะดังต่อไปนี้

(๑) ขนาดของห้องลิฟต์ต้องมีความกว้างไม่น้อยกว่า ๑,๑๐๐ มิลลิเมตร และยาวไม่น้อยกว่า ๑,๔๐๐ มิลลิเมตร

(๒) ช่องประตูลิฟต์ต้องมีความกว้างสุทธิไม่น้อยกว่า ๙๐๐ มิลลิเมตร และต้องมีระบบแสงเพื่อป้องกันไม่ให้ประตูลิฟต์หนีบผู้โดยสาร

(๓) มีพื้นผิวต่างสัมผัสบนพื้นบริเวณหน้าประตูลิฟต์กว้าง ๓๐๐ มิลลิเมตร และยาว ๙๐๐ มิลลิเมตร ซึ่งอยู่ห่างจากประตูลิฟต์ไม่น้อยกว่า ๓๐๐ มิลลิเมตร แต่ไม่เกิน ๖๐๐ มิลลิเมตร

(๔) ปุ่มกดเรียกลิฟต์ ปุ่มบังคับลิฟต์ และปุ่มสัญญาณแจ้งเหตุฉุกเฉินต้องมีลักษณะดังต่อไปนี้

(ก) ปุ่มล่างสุดอยู่สูงจากพื้นไม่น้อยกว่า ๕๐๐ มิลลิเมตร ปุ่มบนสุดอยู่สูงจากพื้นไม่เกินกว่า ๑,๒๐๐ มิลลิเมตร และห่างจากมุมภายในห้องลิฟต์ไม่น้อยกว่า ๔๐๐ มิลลิเมตร ในกรณีในห้องลิฟต์มีขนาดกว้างและยาวน้อยกว่า ๑,๕๐๐ มิลลิเมตร

(ข) มีขนาดเส้นผ่านศูนย์กลางไม่น้อยกว่า ๒๐ มิลลิเมตร มีอักษรเบรลล์กำกับไว้ทุกปุ่มเมื่อกดปุ่มจะต้องมีเสียงดังและมีแสง

(ค) ไม่มีสิ่งกีดขวางบริเวณที่กดปุ่มลิฟต์

(๕) มีราวจับโดยรอบภายในลิฟต์ โดยราวมีลักษณะตามที่กำหนดในข้อ ๘ (๗) (ก) (ข) (ค) และ (ง)

(๖) มีตัวเลขและเสียงบอกตำแหน่งชั้นต่าง ๆ เมื่อลิฟต์หยุด และขึ้นหรือลง

(๗) มีป้ายแสดงหมายเลขชั้นและแสดงทิศทางบริเวณ โถงหน้าประตูลิฟต์และติดอยู่ในตำแหน่งที่เห็นได้ชัดเจน

(๘) ในกรณีที่ลิฟต์ขัดข้องให้มีทั้งเสียงและแสงไฟเตือนภัยเป็นไฟกะพริบสีแดง เพื่อให้คนพิการทางการมองเห็นและคนพิการทางการได้ยินทราบ และให้มีไฟกะพริบสีเขียวเป็นสัญญาณให้คนพิการทางการได้ยินได้ทราบว่าผู้ที่อยู่ข้างนอกรับทราบแล้วว่าลิฟต์ขัดข้องและกำลังให้ความช่วยเหลืออยู่

(๙) มีโทรศัพท์แจ้งเหตุฉุกเฉินภายในลิฟต์ซึ่งสามารถติดต่อกับภายนอกได้ โดยต้องอยู่สูงจากพื้นไม่น้อยกว่า ๕๐๐ มิลลิเมตร แต่ไม่เกิน ๑,๒๐๐ มิลลิเมตร

(๑๐) มีระบบการทำงานที่ทำให้ลิฟต์เลื่อนมาอยู่ตรงที่จอดชั้นระดับพื้นดินและประตูลิฟต์ต้องเปิดโดยอัตโนมัติเมื่อไฟฟ้าดับ

หมวด ๓

บันได

ข้อ ๑๑ อาคารตามข้อ ๓ ต้องจัดให้มีบันไดที่ผู้พิการหรือทุพพลภาพ และคนชราใช้ได้ อย่างน้อยชั้นละ ๑ แห่ง โดยต้องมีลักษณะ ดังต่อไปนี้

- (๑) มีความกว้างสุทธิไม่น้อยกว่า ๑,๕๐๐ มิลลิเมตร
- (๒) มีขนาดพักทุกระยะในแนวดิ่งไม่เกิน ๒,๐๐๐ มิลลิเมตร
- (๓) มีราวบันไดทั้งสองข้าง โดยให้ราวมีลักษณะตามที่กำหนดในข้อ ๘ (๓)
- (๔) ลูกตั้งสูงไม่เกิน ๑๕๐ มิลลิเมตร ลูกนอนเมื่อหักส่วนที่ขึ้นบันไดเหลื่อมกันออกแล้ว เหลือความกว้างไม่น้อยกว่า ๒๘๐ มิลลิเมตร และมีขนาดสม่ำเสมอตลอดช่วงบันได ในกรณีที่ขึ้นบันไดเหลื่อมกันหรือมีลูกบันไดให้มีระยะเหลื่อมกันได้ไม่เกิน ๒๐ มิลลิเมตร
- (๕) พื้นผิวของบันไดต้องใช้วัสดุที่ไม่ลื่น
- (๖) ลูกตั้งบันไดห้ามเปิดเป็นช่องโค้ง
- (๗) มีป้ายแสดงทิศทาง ตำแหน่ง หรือหมายเลขชั้นของอาคารที่คนพิการทางการมองเห็นและคนชราสามารถทราบความหมายได้ ตั้งอยู่บริเวณทางขึ้นและทางลงของบันไดที่เชื่อมระหว่างชั้นของอาคาร

หมวด ๔ ที่จอดรถ

ข้อ ๑๒ อาคารตามข้อ ๓ ต้องจัดให้มีที่จอดรถสำหรับผู้พิการหรือทุพพลภาพ และคนชราอย่างน้อยตามอัตราส่วน ดังนี้

- (๑) ถ้าจำนวนที่จอดรถตั้งแต่ ๑๐ คัน แต่ไม่เกิน ๕๐ คัน ให้มีที่จอดรถสำหรับผู้พิการหรือทุพพลภาพ และคนชราอย่างน้อย ๑ คัน
- (๒) ถ้าจำนวนที่จอดรถตั้งแต่ ๕๑ คัน แต่ไม่เกิน ๑๐๐ คัน ให้มีที่จอดรถสำหรับผู้พิการหรือทุพพลภาพ และคนชราอย่างน้อย ๒ คัน
- (๓) ถ้าจำนวนที่จอดรถตั้งแต่ ๑๐๑ คัน ขึ้นไป ให้มีที่จอดรถสำหรับผู้พิการหรือทุพพลภาพ และคนชราอย่างน้อย ๒ คัน และเพิ่มขึ้นอีก ๑ คัน สำหรับทุกๆ จำนวนรถ ๑๐๐ คันที่เพิ่มขึ้นเศษของ ๑๐๐ คัน ถ้าเกินกว่า ๕๐ คัน ให้คิดเป็น ๑๐๐ คัน

ข้อ ๑๓ ที่จอดรถสำหรับผู้พิการหรือทุพพลภาพ และคนชราให้จัดไว้ใกล้ทางเข้าออกอาคารให้มากที่สุด มีลักษณะไม่ขนานกับทางเดินรถ มีพื้นผิวเรียบ มีระดับเสมอกัน และมีสัญลักษณ์รูปผู้พิการนั่งเก้าอี้ล้ออยู่บนพื้นของที่จอดรถด้านที่ติดกับทางเดินรถ มีขนาดกว้างไม่น้อยกว่า

๕๐๐ มิลลิเมตร และยาวไม่น้อยกว่า ๕๐๐ มิลลิเมตร และมีป้ายขนาดกว้างไม่น้อยกว่า ๓๐๐ มิลลิเมตร และยาวไม่น้อยกว่า ๓๐๐ มิลลิเมตร ติดอยู่สูงจากพื้นไม่น้อยกว่า ๒,๐๐๐ มิลลิเมตร ในตำแหน่งที่เห็นได้ชัดเจน

ข้อ ๑๔ ที่จอดรถสำหรับผู้พิการหรือทุพพลภาพ และคนชราต้องเป็นพื้นที่สี่เหลี่ยมผืนผ้า กว้างไม่น้อยกว่า ๒,๔๐๐ มิลลิเมตร และยาวไม่น้อยกว่า ๖,๐๐๐ มิลลิเมตร และจัดให้มีที่ว่างข้างที่จอดรถกว้างไม่น้อยกว่า ๑,๐๐๐ มิลลิเมตร ตลอดความยาวของที่จอดรถ โดยที่ว่างดังกล่าวต้องมีลักษณะพื้นผิวเรียบและมีระดับเสมอกับที่จอดรถ

หมวด ๕

ทางเข้าอาคาร ทางเดินระหว่างอาคาร และทางเชื่อมระหว่างอาคาร

ข้อ ๑๕ อาคารตามข้อ ๓ ต้องจัดให้มีทางเข้าอาคารเพื่อให้ผู้พิการหรือทุพพลภาพ และคนชราเข้าใช้ได้โดยมีลักษณะ ดังต่อไปนี้

(๑) เป็นพื้นผิวเรียบเสมอกัน ไม่ลื่น ไม่มีสิ่งกีดขวาง หรือส่วนของอาคารยื่นล้ำออกมา เป็นอุปสรรคหรืออาจทำให้เกิดอันตรายต่อผู้พิการหรือทุพพลภาพ และคนชรา

(๒) อยู่ในระดับเดียวกับพื้นถนนภายนอกอาคารหรือพื้นลานจอดรถ ในกรณีที่อยู่ต่างระดับ ต้องมีทางลาดที่สามารถขึ้นลงได้สะดวก และทางลาดนี้ให้อยู่ใกล้ที่จอดรถ

ข้อ ๑๖ ในกรณีที่มีอาคารตามข้อ ๓ หลายอาคารอยู่ในบริเวณเดียวกันที่มีการใช้อาคารร่วมกัน จะมีรั้วล้อมหรือไม่ก็ตาม ต้องจัดให้มีทางเดินระหว่างอาคารนั้น และจากอาคารแต่ละอาคารนั้นไปสู่ทางสาธารณะ ลานจอดรถหรืออาคารที่จอดรถ

ทางเดินตามวรรคหนึ่งต้องมีลักษณะ ดังต่อไปนี้

(๑) พื้นทางเดินต้องเรียบ ไม่ลื่น และมีความกว้างสุทธิไม่น้อยกว่า ๑,๕๐๐ มิลลิเมตร

(๒) หากมีท่อระบายน้ำหรือรางระบายน้ำบนพื้นต้องมีฝาปิดสนิท ถ้าฝาเป็นแบบตะแกรงหรือแบบรู ต้องมีขนาดของช่องตะแกรงหรือเส้นผ่านศูนย์กลางของรูกว้างไม่เกิน ๑๓ มิลลิเมตร แนวร่องหรือแนวของรางจะต้องขวางกับแนวทางเดิน

(๓) ในบริเวณที่เป็นทางแยกหรือทางเลี้ยวให้มีพื้นผิวต่างสัมผัส

(๔) ในกรณีที่มีสิ่งกีดขวางที่จำเป็นบนทางเดิน ต้องจัดให้อยู่ในแนวเดียวกัน โดยไม่กีดขวางทางเดิน และจัดให้มีพื้นผิวต่างสัมผัสหรือมีการกั้นเพื่อให้ทราบก่อนถึงสิ่งกีดขวาง และอยู่ห่างสิ่งกีดขวางไม่น้อยกว่า ๓๐๐ มิลลิเมตร

(๕) ป้ายหรือสิ่งอื่นใดที่แขวนอยู่เหนือทางเดิน ต้องมีความสูงจากพื้นทางเดิน ไม่น้อยกว่า ๒,๐๐๐ มิลลิเมตร

(๖) ในกรณีที่พื้นทางเดินกับพื้นถนนมีระดับต่างกัน ให้มีพื้นลาดที่มีความลาดชันไม่เกิน ๑:๑๐

ข้อ ๑๗ อาคารตามข้อ ๓ ที่มีทางเชื่อมระหว่างอาคาร ต้องมีผนังหรือราวกันตกทั้งสองด้าน โดยมีราวจับซึ่งมีลักษณะตามข้อ ๘ (๓) (ก) (ข) (ค) (ง) และ (จ) ที่ผนังหรือราวกันตกนั้น และมีทางเดินซึ่งมีลักษณะตามข้อ ๑๖ (๑) (๒) (๓) (๔) และ (๕)

หมวด ๖

ประตู

ข้อ ๑๘ ประตูของอาคารตามข้อ ๓ ต้องมีลักษณะ ดังต่อไปนี้

(๑) เปิดปิดได้ง่าย

(๒) หากมีธรณีประตู ความสูงของธรณีประตูต้องไม่เกินกว่า ๒๐ มิลลิเมตร และให้ขอบทั้งสองด้านมีความลาดเอียงไม่เกิน ๔๕ องศา เพื่อให้เก้าอี้ล้อหรือผู้พิการหรือทุพพลภาพ และคนชราที่ใช้อุปกรณ์ช่วยเดินสามารถข้ามได้สะดวก

(๓) ช่องประตูต้องมีความกว้างสุทธิไม่น้อยกว่า ๕๐๐ มิลลิเมตร

(๔) ในกรณีที่ประตูเป็นแบบบานเปิดผลักเข้าออก เมื่อเปิดออกสู่ทางเดินหรือระเบียง ต้องมีพื้นที่ว่างขนาดกว้างไม่น้อยกว่า ๑,๕๐๐ มิลลิเมตร และยาวไม่น้อยกว่า ๑,๕๐๐ มิลลิเมตร

(๕) ในกรณีที่ประตูเป็นแบบบานเลื่อนหรือแบบบานเปิดให้มีมือจับที่มีขนาดเท่ากับราวจับตามข้อ ๘ (๓) (ข) ในแนวตั้งทั้งด้านในและด้านนอกของประตูซึ่งมีปลายด้านบนสูงจากพื้นไม่น้อยกว่า ๑,๐๐๐ มิลลิเมตร และปลายด้านล่างไม่เกิน ๘๐๐ มิลลิเมตร ในกรณีที่ประตูบานเปิดออกให้มีราวจับตามแนวอนด้านในประตู และในกรณีที่ประตูบานเปิดเข้าให้มีราวจับ

ตามแนวนอน ด้านนอกประตูราวจับดังกล่าวให้สูงจากพื้นไม่น้อยกว่า ๘๐๐ มิลลิเมตร แต่ไม่เกิน ๘๐๐ มิลลิเมตร ยาวไปตามความกว้างของประตู

(๖) ในกรณีที่ประตูเป็นกระจกหรือลูกฟักเป็นกระจก ให้ติดเครื่องหมายหรือแถบสีที่สังเกตเห็นได้ชัด

(๗) อุปกรณ์เปิดปิดประตูต้องเป็นชนิดก้านบิดหรือแกนสลักอยู่สูงจากพื้นไม่น้อยกว่า ๑,๐๐๐ มิลลิเมตร แต่ไม่เกิน ๑,๒๐๐ มิลลิเมตร

ประตูตามวรรคหนึ่งต้องไม่ติดตั้งอุปกรณ์ชนิดที่บังคับให้บานประตูปิดได้เองที่อาจทำให้ประตูหนีบหรือกระแทกผู้พิการหรือทุพพลภาพ และคนชรา

ข้อ ๑๕ ข้อกำหนดตามข้อ ๑๘ ไม่ใช่บังคับกับประตูหนีไฟและประตูเปิดปิดโดยใช้ระบบอัตโนมัติ

หมวด ๓

ห้องส้วม

ข้อ ๒๐ อาคารตามข้อ ๓ ที่จัดให้มีห้องส้วมสำหรับบุคคลทั่วไป ต้องจัดให้มีห้องส้วมสำหรับผู้พิการหรือทุพพลภาพ และคนชราเข้าใช้ได้อย่างน้อย ๑ ห้องในห้องส้วมนั้นหรือจะจัดแยกออกมาอยู่ในบริเวณเดียวกันกับห้องส้วมสำหรับบุคคลทั่วไปก็ได้

สถานบริการน้ำมันเชื้อเพลิงตามกฎหมายว่าด้วยการควบคุมน้ำมันเชื้อเพลิง ต้องจัดให้มีห้องส้วมสำหรับผู้พิการหรือทุพพลภาพ และคนชราเข้าใช้ได้อย่างน้อย ๑ ห้อง

ข้อ ๒๑ ห้องส้วมสำหรับผู้พิการหรือทุพพลภาพ และคนชรา ต้องมีลักษณะ ดังต่อไปนี้

(๑) มีพื้นที่ว่างภายในห้องส้วมเพื่อให้เก้าอี้ล้อสามารถหมุนตัวกลับได้ซึ่งมีเส้นผ่านศูนย์กลางไม่น้อยกว่า ๑,๕๐๐ มิลลิเมตร

(๒) ประตูของห้องที่ตั้งโถส้วมเป็นแบบบานเปิดออกสู่ภายนอก โดยต้องเปิดค้างได้ไม่น้อยกว่า ๕๐ องศา หรือเป็นแบบบานเลื่อน และมีสัญลักษณ์รูปผู้พิการติดไว้ที่ประตูด้านหน้าห้องส้วมลักษณะของประตูนอกจากที่กล่าวมาข้างต้น ให้เป็นไปตามที่กำหนดในหมวด ๖

(๓) พื้นห้องส้วมต้องมีระดับเสมอกับพื้นภายนอก ถ้าเป็นพื้นต่างระดับต้องมีลักษณะเป็นทางลาดตามหมวด ๒ และวัสดุปูพื้นห้องส้วมต้องไม่ลื่น

(๔) พื้นห้องส้วมต้องมีความลาดเอียงเพียงพอไปยังช่องระบายน้ำทิ้งเพื่อที่จะไม่ให้มีน้ำขังบนพื้น

(๕) มิถอส้วมชนิดนั่งราบ สูงจากพื้นไม่น้อยกว่า ๔๕๐ มิลลิเมตร แต่ไม่เกิน ๕๐๐ มิลลิเมตร มีพนักพิงหลังที่ให้ผู้พิการหรือทุพพลภาพ และคนชราที่ไม่สามารถนั่งทรงตัวได้เองใช้พิงได้และที่ปล่อยน้ำเป็นชนิดคันโยก ปุ่มกดขนาดใหญ่หรือชนิดอื่นที่ผู้พิการหรือทุพพลภาพ และคนชราสามารถใช้ได้อย่างสะดวก มีด้านข้างด้านหนึ่งของโถส้วมอยู่ชิดผนังโดยมีระยะห่างวัดจากกึ่งกลางโถส้วมถึงผนังไม่น้อยกว่า ๔๕๐ มิลลิเมตร แต่ไม่เกิน ๕๐๐ มิลลิเมตร ต้องมีราวจับที่ผนังส่วนด้านที่ไม่ชิดผนังให้มีที่ว่างมากพอให้ผู้พิการหรือทุพพลภาพ และคนชราที่นั่งเก้าอี้ล้อสามารถเข้าไปใช้โถส้วมได้โดยสะดวก ในกรณีที่ด้านข้างของโถส้วมทั้งสองด้านอยู่ห่างจากผนังเกิน ๕๐๐ มิลลิเมตร ต้องมีราวจับที่มีลักษณะตาม (๗)

(๖) มีราวจับบริเวณด้านที่ชิดผนังเพื่อช่วยในการพยุงตัว เป็นราวจับในแนวนอนและแนวตั้ง โดยมีลักษณะ ดังต่อไปนี้

(ก) ราวจับในแนวนอนมีความสูงจากพื้นไม่น้อยกว่า ๖๕๐ มิลลิเมตร แต่ไม่เกิน ๗๐๐ มิลลิเมตร และให้ยื่นล้าออกมาจากด้านหน้าโถส้วมอีกไม่น้อยกว่า ๒๕๐ มิลลิเมตร แต่ไม่เกิน ๓๐๐ มิลลิเมตร

(ข) ราวจับในแนวตั้งต่อจากปลายของราวจับในแนวนอนด้านหน้าโถส้วมมีความยาววัดจากปลายของราวจับในแนวนอนขึ้นไปอย่างน้อย ๖๐๐ มิลลิเมตร ราวจับตาม (๖) (ก) และ (ข) อาจเป็นราวต่อเนื่องกันก็ได้

(๗) ด้านข้างโถส้วมด้านที่ไม่ชิดผนังให้มีราวจับติดผนังแบบพับเก็บได้ในแนวราบ เมื่อกางออกให้มีระบบล็อกที่ผู้พิการหรือทุพพลภาพ และคนชราสามารถปลดล็อกได้ง่าย มีระยะห่างจากขอบของโถส้วมไม่น้อยกว่า ๑๕๐ มิลลิเมตร แต่ไม่เกิน ๒๐๐ มิลลิเมตร และมีความยาวไม่น้อยกว่า ๕๕๐ มิลลิเมตร

(๘) นอกเหนือจากราวจับตาม (๖) และ (๗) ต้องมีราวจับเพื่อนำไปสู่สุขภัณฑ์อื่นๆ ภายในห้องส้วม มีความสูงจากพื้นไม่น้อยกว่า ๘๐๐ มิลลิเมตร แต่ไม่เกิน ๙๐๐ มิลลิเมตร

(๙) ติดตั้งระบบสัญญาณแสงและสัญญาณเสียงให้ผู้ที่อยู่ภายนอกแจ้งภัยแก่ผู้พิการหรือทุพพลภาพ และคนชรา และระบบสัญญาณแสงและสัญญาณเสียงให้ผู้พิการหรือทุพพลภาพ และคนชราสามารถแจ้งเหตุหรือเรียกหาผู้ช่วยในกรณีที่เกิดเหตุฉุกเฉินไว้ในห้องส้วม โดยมีปุ่มกดหรือ

ปุ่มสัมผัสให้สัญญาณทำงานซึ่งติดตั้งอยู่ในตำแหน่งที่ผู้พิการหรือทุพพลภาพ และคนชราสามารถใช้งานได้สะดวก

(๑๐) มีอ่างล้างมือโดยมีลักษณะ ดังต่อไปนี้

(ก) ใต้อ่างล้างมือด้านที่ติดผนังไปจนถึงขอบอ่างเป็นที่ว่าง เพื่อให้เก้าอี้ล้อสามารถสอดเข้าไปได้ โดยขอบอ่างอยู่ห่างจากผนังไม่น้อยกว่า ๔๕๐ มิลลิเมตร และต้องอยู่ในตำแหน่งที่ผู้พิการหรือทุพพลภาพ และคนชราเข้าประชิดได้โดยไม่มีสิ่งกีดขวาง

(ข) มีความสูงจากพื้นถึงขอบบนของอ่างไม่น้อยกว่า ๗๕๐ มิลลิเมตร แต่ไม่เกิน ๘๐๐ มิลลิเมตร และมีราวจับในแนวนอนแบบพับเก็บได้ในแนวดิ่งทั้งสองข้างของอ่าง

(ค) ก๊อกน้ำเป็นชนิดก้านโยกหรือก้านกดหรือก้านหมุนหรือระบบอัตโนมัติ

ข้อ ๒๒ ในกรณีที่ห้องส้วมสำหรับผู้พิการหรือทุพพลภาพ และคนชราอยู่ในห้องส้วมที่จัดไว้สำหรับบุคคลทั่วไป และมีทางเข้าก่อนถึงตัวห้องส้วม ต้องจัดให้ห้องส้วมสำหรับผู้พิการหรือทุพพลภาพ และคนชราอยู่ในตำแหน่งที่ผู้พิการหรือทุพพลภาพ และคนชราสามารถเข้าถึงได้โดยสะดวก ห้องส้วมสำหรับบุคคลทั่วไปตามวรรคหนึ่ง หากได้จัดสำหรับผู้ชายและผู้หญิงต่างหากจากกันให้มีอักษรเบรลล์แสดงให้รู้ว่าเป็นห้องส้วมชายหรือหญิงติดไว้ที่ผนังข้างทางเข้าในตำแหน่งที่สามารถสัมผัสได้ด้วย

ข้อ ๒๓ ในกรณีที่เป็นห้องส้วมสำหรับผู้ชายที่มีไซ้ห้องส้วมสำหรับผู้พิการหรือทุพพลภาพ และคนชราตามข้อ ๒๐ และข้อ ๒๑ ให้มีที่ถ่ายปัสสาวะที่มีระดับเสมอพื้นอย่างน้อย ๑ ที่ โดยมีราวจับในแนวนอนอยู่ด้านบนของที่ถ่ายปัสสาวะยาวไม่น้อยกว่า ๕๐๐ มิลลิเมตร แต่ไม่เกิน ๖๐๐ มิลลิเมตร มีความสูงจากพื้นไม่น้อยกว่า ๑,๒๐๐ มิลลิเมตร แต่ไม่เกิน ๑,๓๐๐ มิลลิเมตร และมีราวจับด้านข้างของที่ถ่ายปัสสาวะทั้งสองข้าง มีความสูงจากพื้นไม่น้อยกว่า ๘๐๐ มิลลิเมตร แต่ไม่เกิน ๑,๐๐๐ มิลลิเมตร ซึ่งยื่นออกมาจากผนังไม่น้อยกว่า ๕๕๐ มิลลิเมตร แต่ไม่เกิน ๖๐๐ มิลลิเมตร

ข้อ ๒๔ ราวจับห้องส้วมให้มีลักษณะตามที่กำหนดในข้อ ๘(๗)(ก) และ(ข)

หมวด ๘

พื้นผิวต่างสัมผัส

ข้อ ๒๕ อาคารตามข้อ ๓ ต้องจัดให้มีพื้นผิวต่างสัมผัสสำหรับคนพิการทางการมองเห็นที่พื้นบริเวณต่างระดับที่มีระดับต่างกันเกิน ๒๐๐ มิลลิเมตร ที่ทางขึ้นและทางลงของทางลาดหรือ

บันไดที่พื้นด้านหน้าและด้านหลังประตูทางเข้าอาคาร และที่พื้นด้านหน้าของประตูห้องส้วม โดยมีขนาดกว้าง ๓๐๐ มิลลิเมตร และมีความยาวเท่ากับและขนานไปกับความกว้างของช่องทางเดินของพื้นต่างระดับ ทางลาด บันได หรือประตู และขอบของพื้นผิวต่างสัมผัสอยู่ห่างจากจุดเริ่มต้นของทางขึ้นหรือทางลงของพื้นต่างระดับ ทางลาด บันได หรือประตูไม่น้อยกว่า ๓๐๐ มิลลิเมตร แต่ไม่เกิน ๓๕๐ มิลลิเมตร ในกรณีของสถานีขนส่งมวลชน ให้ขอบนอกของพื้นผิวต่างสัมผัสอยู่ห่างจากขอบของชานชาลาไม่น้อยกว่า ๖๐๐ มิลลิเมตร แต่ไม่เกินกว่า ๖๕๐ มิลลิเมตร

หมวด ๕

โรงแรมรศพ หอประชุม และโรงแรม

ข้อ ๒๖ อาคารตามข้อ ๓ ที่เป็นโรงแรมหรือหอประชุมต้องจัดให้มีพื้นที่เฉพาะสำหรับเก้าอี้ล้ออย่างน้อยหนึ่งทีทุกๆ จำนวน ๑๐๐ ที่นั่ง โดยพื้นที่เฉพาะนี้เป็นพื้นที่ราบขนาดความกว้างไม่น้อยกว่า ๕๐๐ มิลลิเมตร และความยาวไม่น้อยกว่า ๑,๕๐๐ มิลลิเมตรต่อหนึ่งที่อยู่ในตำแหน่งที่เข้าออกได้

ข้อ ๒๗ อาคารตามข้อ ๓ ที่เป็นโรงแรมที่มีห้องพักตั้งแต่ ๑๐๐ ห้อง ขึ้นไป ต้องจัดให้มีห้องพักที่ผู้พิการหรือทุพพลภาพและคนชรา เข้าใช้ได้ไม่น้อยกว่าหนึ่งห้องต่อจำนวนห้องพักทุก ๑๐๐ ห้อง โดยห้องพักดังกล่าวต้องมีส่วนประกอบและมีลักษณะดังต่อไปนี้

(๑) อยู่ใกล้บันไดหรือบันไดหนีไฟหรือลิฟต์ดับเพลิง

(๒) ภายในห้องพักต้องจัดให้มีสัญญาณบอกเหตุหรือเตือนภัยทั้งสัญญาณที่เป็นเสียงและแสงและระบบต้นสะเทือนติดตั้งบริเวณที่นอนในกรณีเกิดอัคคีภัยหรือเหตุอันตรายอย่างอื่น เพื่อให้ผู้ที่อยู่ภายในห้องพักทราบ และมีสวิทช์สัญญาณแสงและสวิทช์สัญญาณเสียงแจ้งภัยหรือเรียกให้ผู้ที่อยู่ภายนอกทราบว่ามีคนอยู่ในห้องพัก

(๓) มีแผนผังต่างสัมผัสของอาคารในชั้นที่มีห้องพักที่ผู้พิการหรือทุพพลภาพ และคนชราเข้าใช้ได้ มีอักษรเบรลล์แสดงตำแหน่งของห้องพัก บันไดหนีไฟ และทิศทางไปสู่บันไดหนีไฟ โดยคิดไว้ที่กึ่งกลางบานประตูด้านในและอยู่สูงจากพื้นไม่น้อยกว่า ๑,๓๐๐ มิลลิเมตร แต่ไม่เกิน ๑,๗๐๐ มิลลิเมตร

(๔) มีสัญลักษณ์รูปผู้พิการติดไว้ที่ประตูด้านหน้าห้องพักสำหรับผู้พิการหรือทุพพลภาพ และคนชรา

ข้อ ๒๘ ห้องพักในโรงแรมที่จัดสำหรับผู้พิการหรือทุพพลภาพ และคนชรา ต้องมีที่อาบน้ำซึ่งเป็นแบบฝักบัวหรือแบบอ่างอาบน้ำโดยมีลักษณะ ดังต่อไปนี้

(๑) ที่อาบน้ำแบบฝักบัว

(ก) มีพื้นที่วางขนาดความกว้างไม่น้อยกว่า ๑,๑๐๐ มิลลิเมตร และความยาวไม่น้อยกว่า ๑,๒๐๐ มิลลิเมตร

(ข) มีที่นั่งสำหรับอาบน้ำที่มีความสูงจากพื้นไม่น้อยกว่า ๔๕๐ มิลลิเมตร แต่ไม่เกิน ๕๐๐ มิลลิเมตร

(ค) มีราวจับในแนวนอนที่ด้านข้างของที่นั่ง มีความสูงจากพื้นไม่น้อยกว่า ๖๕๐ มิลลิเมตร แต่ไม่เกิน ๗๐๐ มิลลิเมตร และยาวไม่น้อยกว่า ๖๕๐ มิลลิเมตร แต่ไม่เกิน ๗๐๐ มิลลิเมตร และมีราวจับในแนวตั้งต่อจากปลายของราวจับในแนวนอน และมีความยาวจากปลายของราวจับในแนวนอนขึ้นไปอย่างน้อย ๖๐๐ มิลลิเมตร

(๒) ที่อาบน้ำแบบอ่างอาบน้ำ

(ก) มีราวจับในแนวตั้งอยู่ห่างจากผนังด้านหัวอ่างอาบน้ำ ๖๐๐ มิลลิเมตร โดยปลายด้านล่างอยู่สูงจากพื้นไม่น้อยกว่า ๖๕๐ มิลลิเมตร แต่ไม่เกิน ๗๐๐ มิลลิเมตร มีความยาวอย่างน้อย ๖๐๐ มิลลิเมตร

(ข) มีราวจับในแนวนอนที่ปลายของราวจับในแนวตั้ง และยาวไปจนจดผนังห้องอาบน้ำด้านท้ายอ่างอาบน้ำ

ราวจับในแนวนอนและในแนวตั้งอาจเป็นราวต่อเนื่องกันก็ได้ และมีลักษณะตามที่กำหนดในข้อ ๘ (๗) (ก) และ (ข)

(๓) ลึงของ เครื่องใช้หรืออุปกรณ์ภายในที่อาบน้ำให้อยู่สูงจากพื้นไม่น้อยกว่า ๓๐๐ มิลลิเมตร แต่ไม่เกิน ๑,๒๐๐ มิลลิเมตร

บทเฉพาะกาล

ข้อ ๒๙ อาคารที่มีอยู่ก่อน หรือได้รับอนุญาตหรือได้ยื่นขออนุญาตก่อสร้าง หรือ

ตัดแปลงอาคาร หรือได้แจ้งต่อเจ้าพนักงานท้องถิ่นและได้ดำเนินการตามมาตรา ๓๕ ทวิ แล้ว ก่อนวันที่กฎกระทรวงนี้ใช้บังคับ ให้ได้รับยกเว้นไม่ต้องปฏิบัติตามกฎกระทรวงนี้

ข้อ ๓๐ การตัดแปลงอาคารสำหรับอาคารที่ได้รับยกเว้นตามข้อ ๒๕ ให้ได้รับยกเว้นไม่ต้องปฏิบัติตามกฎกระทรวงนี้ ทั้งนี้ ภายใต้ง่อนไขดังต่อไปนี้

- (๑) ไม่เป็นการเพิ่มพื้นที่อาคารรวมกันทุกชั้นเกินร้อยละสองของพื้นที่อาคารรวมกันทุกชั้นที่ได้รับอนุญาตไว้ก่อนกฎกระทรวงนี้ใช้บังคับ
- (๒) ไม่เป็นการเพิ่มความสูงของอาคาร
- (๓) ไม่เป็นการเพิ่มพื้นที่ปกคลุมดิน
- (๔) ไม่เป็นการเปลี่ยนตำแหน่งหรือขอบเขตของอาคารให้ผิดไปจากที่ได้รับอนุญาตไว้ก่อนกฎกระทรวงนี้ใช้บังคับ

การตัดแปลงอาคารที่ไม่เป็นไปตามเงื่อนไขในวรรคหนึ่ง หรือการเปลี่ยนการใช้อาคารที่เข้าลักษณะอาคารตามข้อ ๓ ต้องจัดให้มีสิ่งอำนวยความสะดวกสำหรับผู้พิการหรือทุพพลภาพ และคนชราตามข้อ ๔ ข้อ ๕ ข้อ ๖ ข้อ ๑๒ ข้อ ๑๓ ข้อ ๑๔ ข้อ ๑๕ ข้อ ๑๖ ข้อ ๑๗ ข้อ ๑๘ ข้อ ๑๙ ข้อ ๒๐ ข้อ ๒๑ ข้อ ๒๒ ข้อ ๒๓ ข้อ ๒๔ และข้อ ๒๕

ให้ไว้ ณ วันที่ ๘ มิถุนายน พ.ศ. ๒๕๔๘

พลตำรวจเอก ชิดชัย วรรณสถิตย์

(ชิดชัย วรรณสถิตย์)

รัฐมนตรีว่าการกระทรวงมหาดไทย

หมายเหตุ :- เหตุผลในการประกาศใช้กฎกระทรวงฉบับนี้ คือ โดยที่เป็นการสมควรกำหนดให้อาคารบางประเภทต้องมีสิ่งอำนวยความสะดวกสำหรับผู้พิการหรือทุพพลภาพ และคนชรา เพื่อให้บุคคลดังกล่าวมีโอกาสเข้าร่วมกิจกรรมต่างๆ ในสังคมได้ ประกอบกับมาตรา ๕๕ และมาตรา ๘๐ วรรคสอง ของรัฐธรรมนูญแห่งราชอาณาจักรไทย ได้บัญญัติว่าบุคคลดังกล่าวมีสิทธิได้รับสิ่งอำนวยความสะดวกอันเป็นสาธารณะ ความช่วยเหลืออื่น และการสงเคราะห์จากรัฐ จึงจำเป็นต้องออกกฎกระทรวงนี้



กฎกระทรวง

กำหนดคุณสมบัติเฉพาะของผู้ตรวจสอบ หลักเกณฑ์การขอขึ้นทะเบียนและการเพิกถอน
การขึ้นทะเบียนเป็นผู้ตรวจสอบ และหลักเกณฑ์การตรวจสอบอาคาร

พ.ศ. ๒๕๕๘

อาศัยอำนาจตามความในมาตรา ๕ (๒) และ (๓) แห่งพระราชบัญญัติควบคุมอาคาร พ.ศ. ๒๕๒๒ มาตรา ๘ (๑๓) (๑๔) และ (๑๕) และมาตรา ๓๒ ทวิ แห่งพระราชบัญญัติควบคุมอาคาร พ.ศ. ๒๕๒๒ ซึ่งแก้ไขเพิ่มเติมโดยพระราชบัญญัติควบคุมอาคาร(ฉบับที่ ๓) พ.ศ. ๒๕๔๓ อันเป็นพระราชบัญญัติที่มีบทบัญญัติบางประการเกี่ยวกับการจำกัดสิทธิและเสรีภาพของบุคคล ซึ่งมาตรา ๒๕ ประกอบกับมาตรา ๓๑ มาตรา ๓๕ มาตรา ๔๘ มาตรา ๔๙ และมาตรา ๕๐ ของรัฐธรรมนูญแห่งราชอาณาจักรไทย บัญญัติให้กระทำได้โดยอาศัยอำนาจตามบทบัญญัติแห่งกฎหมาย รัฐมนตรีว่าการกระทรวงมหาดไทยโดยคำแนะนำของคณะกรรมการควบคุมอาคารออกกฎกระทรวงไว้ดังต่อไปนี้

หมวด ๑

คุณสมบัติเฉพาะ และลักษณะต้องห้ามของผู้ตรวจสอบ

ข้อ ๑ ผู้ขอขึ้นทะเบียนเป็นผู้ตรวจสอบต้องมีคุณสมบัติเฉพาะและไม่มีลักษณะต้องห้ามดังต่อไปนี้

- (๑) ถ้าเป็นบุคคลธรรมดา
- (ก) มีสัญชาติไทย

(ข) ได้รับอนุญาตให้เป็นผู้ประกอบวิชาชีพวิศวกรรมควบคุมตามกฎหมายว่าด้วยวิศวกรหรือเป็นผู้ประกอบวิชาชีพสถาปัตยกรรมควบคุมตามกฎหมายว่าด้วยสถาปนิก แล้วแต่กรณี

(ค) ผ่านการอบรมหลักสูตรเกี่ยวกับวิธีการตรวจสอบสภาพอาคารและอุปกรณ์ประกอบของอาคารตามที่คณะกรรมการควบคุมอาคารรับรอง

(ง) ไม่เคยถูกเพิกถอนการขึ้นทะเบียนเป็นผู้ตรวจสอบในระยะเวลาสองปีก่อนวันขอขึ้นทะเบียนเป็นผู้ตรวจสอบ

(๒) ถ้าเป็นนิติบุคคล

(ก) ต้องจดทะเบียนตามกฎหมายไทย โดยทุนจดทะเบียนไม่น้อยกว่ากึ่งหนึ่งต้องเป็นของผู้มีสัญชาติไทย และมีผู้เป็นหุ้นส่วน ผู้ถือหุ้นหรือกรรมการเป็นผู้มีสัญชาติไทยไม่น้อยกว่ากึ่งหนึ่งของจำนวนผู้เป็นหุ้นส่วน ผู้ถือหุ้นหรือกรรมการทั้งหมด

(ข) ได้รับอนุญาตให้เป็นผู้ประกอบวิชาชีพวิศวกรรมควบคุมตามกฎหมายว่าด้วยวิศวกรหรือเป็นผู้ประกอบวิชาชีพสถาปัตยกรรมควบคุมตามกฎหมายว่าด้วยสถาปนิก แล้วแต่กรณี

(ค) สมาชิกในคณะผู้บริหารของนิติบุคคลจำนวนไม่น้อยกว่ากึ่งหนึ่งต้องผ่านการอบรมหลักสูตรเกี่ยวกับวิธีการตรวจสอบสภาพอาคารและอุปกรณ์ประกอบของอาคารที่คณะกรรมการควบคุมอาคารรับรอง

(ง) สมาชิกในคณะผู้บริหารของนิติบุคคลตาม (ค) ต้องไม่เคยถูกเพิกถอนการขึ้นทะเบียนเป็นผู้ตรวจสอบในระยะเวลาสองปีก่อนวันขอขึ้นทะเบียนเป็นผู้ตรวจสอบ

สมาชิกในคณะผู้บริหารของนิติบุคคล ได้แก่ หุ้นส่วนผู้จัดการ กรรมการ กรรมการผู้จัดการ หรือผู้บริหารตำแหน่งอื่นที่มีหน้าที่ควบคุมดูแลในการตรวจสอบอาคาร

หมวด ๒

หลักเกณฑ์ วิธีการ และเงื่อนไขในการขอขึ้นทะเบียน

ข้อ ๒ การขอขึ้นทะเบียนเป็นผู้ตรวจสอบตามข้อ ๑ ให้ผู้ขอยื่นคำขอตามแบบ ต.๑ ท้ายกฎกระทรวง พร้อมด้วยเอกสารหลักฐานตามที่กำหนดไว้ในคำขอนั้นต่อคณะกรรมการควบคุมอาคารโดยยื่นผ่านสำนักควบคุมและตรวจสอบอาคาร กรมโยธาธิการและผังเมือง หรือสำนักงาน

โยธาธิการและผังเมืองจังหวัดที่สถานประกอบการนั้นตั้งอยู่หรือที่ผู้ขอขึ้นทะเบียนมีภูมิลำเนาหรือถิ่นที่อยู่ก็ได้

ข้อ ๓ ให้เจ้าหน้าที่ผู้รับคำขอตามข้อ ๒ ตรวจสอบความถูกต้องครบถ้วนของคุณสมบัติและเอกสารหลักฐานประกอบคำขอของผู้ขอขึ้นทะเบียน และเสนอคำขอพร้อมด้วยความเห็นต่อคณะกรรมการควบคุมอาคาร โดยเสนอผ่านสำนักควบคุมและตรวจสอบอาคารกรมโยธาธิการและผังเมืองภายในสามสิบวันนับแต่วันที่ได้รับคำขอขึ้นทะเบียนนั้น

ข้อ ๔ ให้คณะกรรมการควบคุมอาคารพิจารณาคำขอให้แล้วเสร็จภายในสามสิบวันนับแต่วันที่ได้รับเรื่องจากเจ้าหน้าที่ตามข้อ ๓

เมื่อคณะกรรมการควบคุมอาคารเห็นควรให้รับขึ้นทะเบียนเป็นผู้ตรวจสอบให้มีหนังสือแจ้งให้ผู้ขอขึ้นทะเบียนนั้นทราบเพื่อจัดส่งสัญญาประกันภัยและกรมธรรม์ประกันภัยตามข้อ ๕ ให้แก่คณะกรรมการควบคุมอาคาร โดยส่งผ่านสำนักควบคุมและตรวจสอบอาคารกรมโยธาธิการและผังเมืองหรือสำนักงานโยธาธิการและผังเมืองจังหวัดที่สถานประกอบการนั้นตั้งอยู่หรือที่ผู้ขอขึ้นทะเบียนมีภูมิลำเนาหรือถิ่นที่อยู่ก็ได้ ภายในสามสิบวันนับแต่วันที่ได้รับหนังสือแจ้ง

เมื่อคณะกรรมการควบคุมอาคารได้รับสัญญาประกันภัยและกรมธรรม์ประกันภัย ตามวรรคสองแล้ว ให้ประธานคณะกรรมการควบคุมอาคารออกหนังสือรับรองการขึ้นทะเบียนให้ผู้ขอขึ้นทะเบียน โดยไม่ชักช้า ทั้งนี้ ต้องไม่เกินสามสิบวันนับแต่วันที่ได้รับสัญญาประกันภัยและกรมธรรม์ประกันภัย

ในกรณีที่ผู้ขอขึ้นทะเบียนไม่จัดส่งสัญญาประกันภัยและกรมธรรม์ประกันภัยภายในระยะเวลาที่กำหนดในวรรคสองโดยไม่แจ้งเหตุผลหรือข้อขัดข้องให้คณะกรรมการควบคุมอาคารทราบ ให้ถือว่าผู้ขอขึ้นทะเบียนไม่ประสงค์ที่จะยื่นคำขอขึ้นทะเบียนเป็นผู้ตรวจสอบอีกต่อไป

หนังสือรับรองการขึ้นทะเบียนให้มีอายุสองปีนับแต่วันที่ออกหนังสือรับรองการขึ้นทะเบียนและเป็นไปตามแบบ รต.๑

ข้อ ๕ สัญญาประกันภัยและกรมธรรม์ประกันภัยที่ผู้ขอขึ้นทะเบียนจะต้องจัดส่งให้แก่คณะกรรมการควบคุมอาคารตามข้อ ๔ จะต้องเป็นการประกันความรับผิดชอบตามกฎหมายที่เกิดจากความบกพร่องของผู้ขอขึ้นทะเบียนในการปฏิบัติงานไม่เป็นไปตามเกณฑ์มาตรฐานการตรวจสอบตามกฎหมายในฐานะผู้ตรวจสอบ โดยมีจำนวนเงินคุ้มครองไม่น้อยกว่าหนึ่งล้านบาทต่อครั้ง และไม่น้อยกว่าสองล้านบาทต่อปีและมีระยะเวลาคุ้มครองไม่น้อยกว่าสามปี

ข้อ ๖ ในกรณีที่คณะกรรมการควบคุมอาคารมีมติไม่รับขึ้นทะเบียน ให้มีหนังสือแจ้งมติไม่รับขึ้นทะเบียนพร้อมด้วยเหตุผลให้ผู้ขอขึ้นทะเบียนทราบภายในสามสิบวันนับแต่วันที่คณะกรรมการควบคุมอาคารมีมติไม่รับขึ้นทะเบียน

ข้อ ๗ ผู้ตรวจสอบที่ประสงค์จะขอต่ออายุหนังสือรับรองการขึ้นทะเบียนให้ยื่นคำขอต่ออายุหนังสือรับรองการขึ้นทะเบียนตามแบบ ต.๒ ทำยกฎกระทรวงนี้ พร้อมด้วยเอกสารหลักฐานตามที่กำหนดไว้ในคำขอนั้นต่อคณะกรรมการควบคุมอาคารไม่น้อยกว่าหกสิบวันก่อนวันที่หนังสือรับรองการขึ้นทะเบียนสิ้นอายุ โดยยื่นผ่านสำนักควบคุมและตรวจสอบอาคาร กรมโยธาธิการและผังเมือง หรือสำนักงานโยธาธิการและผังเมืองจังหวัดที่สถานประกอบการนั้นตั้งอยู่หรือที่ผู้ตรวจสอบมีภูมิลำเนาหรือถิ่นที่อยู่ก็ได้ และเมื่อได้ยื่นคำขอต่ออายุหนังสือรับรองการขึ้นทะเบียนแล้ว ให้ดำเนินการต่อไปได้จนกว่าคณะกรรมการควบคุมอาคารจะสั่งไม่อนุญาตให้ต่ออายุหนังสือรับรองการขึ้นทะเบียนนั้น

ให้นำข้อ ๓ ข้อ ๔ ข้อ ๕ และข้อ ๖ มาใช้บังคับกับการพิจารณาให้ต่ออายุหนังสือรับรองการขึ้นทะเบียนโดยอนุโลม

การอนุญาตให้ต่ออายุหนังสือรับรองการขึ้นทะเบียนจะกระทำโดยแสดงไว้ในรายการท้ายหนังสือรับรองการขึ้นทะเบียนนั้น หรือจะออกหนังสือรับรองการขึ้นทะเบียนให้ใหม่ก็ได้

หนังสือรับรองการขึ้นทะเบียนที่ขอต่ออายุตามวรรคหนึ่งให้มีอายุสองปีนับจากวันที่หนังสือรับรองการขึ้นทะเบียนเดิมสิ้นอายุ

ข้อ ๘ ในกรณีที่หนังสือรับรองการขึ้นทะเบียนสูญหาย ถูกทำลาย หรือชำรุดในสาระสำคัญให้ผู้ตรวจสอบยื่นคำขอรับใบแทนหนังสือรับรองการขึ้นทะเบียนตามแบบ ต.๓ ทำยกฎกระทรวงนี้ พร้อมด้วยเอกสารหลักฐานตามที่ระบุไว้ในคำขอนั้นต่อคณะกรรมการควบคุมอาคาร โดยยื่นผ่านสำนักควบคุมและตรวจสอบอาคาร กรมโยธาธิการและผังเมือง หรือสำนักงานโยธาธิการและผังเมืองจังหวัดที่สถานประกอบการนั้นตั้งอยู่หรือที่ผู้ตรวจสอบมีภูมิลำเนาหรือถิ่นที่อยู่ก็ได้

ในการออกใบแทนหนังสือรับรองการขึ้นทะเบียน ให้ออกหนังสือรับรองการขึ้นทะเบียนตามแบบหนังสือรับรองการขึ้นทะเบียนเดิมแต่ให้ระบุคำว่า “ใบแทน” ด้วยตัวอักษรสีแดงไว้ด้านหน้า และให้มี วัน เดือน ปี ที่ออกใบแทนพร้อมทั้งลงลายมือชื่อประธานคณะกรรมการควบคุมอาคารด้วย

ข้อ ๕ นอกจากการสิ้นสุดลงตามอายุที่กำหนดไว้ในหนังสือรับรองการขึ้นทะเบียนแล้ว การขึ้นทะเบียนสิ้นสุดลง ในกรณีดังต่อไปนี้

- (๑) ผู้ได้รับการขึ้นทะเบียนเป็นผู้ตรวจสอบตาย
- (๒) นิติบุคคลที่ได้รับการขึ้นทะเบียนเป็นผู้ตรวจสอบสิ้นสภาพการเป็นนิติบุคคล
- (๓) คณะกรรมการควบคุมอาคารสั่งเพิกถอนการขึ้นทะเบียน

หมวด ๓

การเพิกถอนการขึ้นทะเบียน

ข้อ ๑๐ ในกรณีที่ปรากฏต่อคณะกรรมการควบคุมอาคาร สำนักควบคุมและตรวจสอบอาคาร กรมโยธาธิการและผังเมือง หรือสำนักงานโยธาธิการและผังเมืองจังหวัดว่ามีกรณีที่เข้าข่ายที่จะเพิกถอนการขึ้นทะเบียนตามข้อ ๑๑ ให้ผู้อำนวยการสำนักควบคุมและตรวจสอบอาคาร กรมโยธาธิการและผังเมืองหรือโยธาธิการและผังเมืองจังหวัดเสนอเรื่องต่อคณะกรรมการควบคุมอาคารเพื่อพิจารณาสั่งเพิกถอนการขึ้นทะเบียน โดยยื่นผ่านสำนักควบคุมและตรวจสอบอาคาร กรมโยธาธิการและผังเมือง ภายในหกสิบวันนับแต่ได้รู้ถึงเหตุที่จะให้เพิกถอนการขึ้นทะเบียน

เมื่อพ้นกำหนดระยะเวลาตามวรรคหนึ่ง และผู้อำนวยการสำนักควบคุมและตรวจสอบอาคาร กรมโยธาธิการและผังเมือง หรือโยธาธิการและผังเมืองจังหวัดยังไม่ได้เสนอเรื่องไปยังคณะกรรมการควบคุมอาคาร คณะกรรมการควบคุมอาคารอาจนำเรื่องดังกล่าวเข้าสู่การพิจารณาของคณะกรรมการควบคุมอาคารได้

ข้อ ๑๑ คณะกรรมการควบคุมอาคาร มีอำนาจสั่งเพิกถอนการขึ้นทะเบียนเมื่อปรากฏว่า

- (๑) ผู้ตรวจสอบขาดคุณสมบัติหรือมีลักษณะต้องห้ามตามที่กำหนดไว้ในข้อ ๑
- (๒) ผู้ตรวจสอบแสดงข้อความหรือหลักฐานอันเป็นเท็จในคำขอขึ้นทะเบียนหรือคำขอต่ออายุการขึ้นทะเบียนในส่วนที่เป็นสาระสำคัญ
- (๓) ตั๋วสัญญาประกันภัยตามข้อ ๕ สิ้นอายุความคุ้มครองไม่ว่าด้วยเหตุใด
- (๔) ผู้ตรวจสอบกระทำการที่เป็นการฝ่าฝืนข้อ ๑๕

(๕) ผู้ตรวจสอบเสนอรายงานผลการตรวจสอบอาคารและอุปกรณ์ประกอบของอาคาร อันเป็นเท็จหรือทำการตรวจสอบอาคารและอุปกรณ์ประกอบของอาคาร โดยไม่ได้พิจารณาให้เป็นไปตามหลักเกณฑ์หรือมาตรฐานที่กำหนดไว้ในข้อ ๑๘

(๖) ผู้ตรวจสอบมีความประพฤติเสื่อมเสีย หรือมีพฤติการณ์ที่ไม่สุจริต หรือหย่อนความสามารถในการดำเนินการเป็นผู้ตรวจสอบ

(๗) ผู้ตรวจสอบกระทำการที่เป็นการฝ่าฝืน หรือไม่ปฏิบัติตามกฎกระทรวงนี้และคณะกรรมการควบคุมอาคารพิจารณาเห็นสมควรให้เพิกถอนการขึ้นทะเบียน

ข้อ ๑๒ เมื่อคณะกรรมการควบคุมอาคารได้มีมติให้เพิกถอนบุคคลใดออกจากทะเบียนการเป็นผู้ตรวจสอบแล้ว ให้แจ้งผู้นั้นทราบเพื่อส่งหนังสือรับรองการขึ้นทะเบียนคืนให้แก่คณะกรรมการควบคุมอาคารภายในสิบห้าวันนับแต่วันที่ได้รับแจ้งคำสั่งเพิกถอนการขึ้นทะเบียน โดยส่งคืนผ่านผู้อำนวยการสำนักควบคุมและตรวจสอบอาคาร กรมโยธาธิการและผังเมือง หรือโยธาธิการและผังเมืองจังหวัดที่สถานประกอบการนั้นตั้งอยู่หรือที่ผู้ตรวจสอบมีภูมิลำเนาหรือถิ่นที่อยู่ก็ได้

หมวด ๔

การตรวจสอบอาคารและอุปกรณ์ประกอบของอาคาร

ข้อ ๑๓ การตรวจสอบอาคารและอุปกรณ์ประกอบของอาคารแบ่งเป็น ๒ ประเภท ดังนี้

(๑) การตรวจสอบใหญ่ เป็นการตรวจสอบอาคารและอุปกรณ์ประกอบของอาคารตามรายละเอียดการตรวจสอบตามข้อ ๑๗ ให้กระทำทุกระยะห้าปี

(๒) การตรวจสอบประจำปี เป็นการตรวจสอบอาคารและอุปกรณ์ประกอบของอาคารตามแผนการตรวจสอบอาคารและอุปกรณ์ประกอบของอาคารประจำปีที่ผู้ตรวจสอบได้จัดทำขึ้นตามข้อ ๑๔(๒) ให้กระทำในช่วงปีระหว่างการตรวจสอบใหญ่เป็นประจำทุกปี

ข้อ ๑๔ ภายใต้บังคับข้อ ๑๗ ในการตรวจสอบใหญ่ทุกครั้ง ผู้ตรวจสอบต้องจัดให้มี

(๑) แผนปฏิบัติการการตรวจบำรุงรักษาอาคารและอุปกรณ์ประกอบของอาคาร รวมทั้งคู่มือปฏิบัติการตามแผนดังกล่าวให้แก่เจ้าของอาคาร เพื่อเป็นแนวทางการตรวจบำรุงรักษาและการบินที่ข้อมูลการตรวจบำรุงรักษาอาคาร

(๒) แผนการตรวจสอบอาคารและอุปกรณ์ประกอบของอาคารประจำปี รวมทั้งแนวทางการตรวจสอบตามแผนดังกล่าวให้แก่เจ้าของอาคาร เพื่อประโยชน์ในการตรวจสอบอาคารและอุปกรณ์ประกอบของอาคารประจำปี

ข้อ ๑๕ ผู้ตรวจสอบต้องไม่ดำเนินการตรวจสอบอาคาร ดังต่อไปนี้

(๑) อาคารที่ผู้ตรวจสอบ หรือคู่สมรส พนักงานหรือตัวแทนของผู้ตรวจสอบเป็นผู้จัดทำหรือรับผิดชอบในการออกแบบ รายการประกอบแบบแปลน หรือรายการคำนวณส่วนต่างๆ ของโครงสร้างอาคาร การควบคุมงาน การก่อสร้าง หรือการติดตั้งอุปกรณ์ประกอบของอาคาร

(๒) อาคารที่ผู้ตรวจสอบ หรือคู่สมรส เป็นเจ้าของหรือมีส่วนร่วมในการบริหารจัดการอาคารหรือใช้เป็นสถานประกอบการ

ข้อ ๑๖ เพื่อความปลอดภัยของอาคาร ในกรณีที่อาคารซึ่งต้องทำการตรวจสอบเป็นอาคารชุดตามกฎหมายว่าด้วยอาคารชุด ให้ผู้จัดการนิติบุคคลอาคารชุดมีอำนาจหน้าที่ในการจัดให้มีและดำเนินการเพื่อตรวจสอบอาคารตามกฎหมายกระทรวงนี้แทนเจ้าของห้องชุด ทั้งในส่วนที่เป็นทรัพย์สินส่วนบุคคลและทรัพย์สินส่วนกลาง

ข้อ ๑๗ การตรวจสอบอาคารและอุปกรณ์ประกอบของอาคารอย่างน้อยต้องทำการตรวจสอบในเรื่องดังต่อไปนี้

(๑) การตรวจสอบความมั่นคงแข็งแรงของอาคาร ดังนี้

- (ก) การต่อเติมตัดแปลงปรับปรุงตัวอาคาร
- (ข) การเปลี่ยนแปลงน้ำหนักบรรทุกบนพื้นอาคาร
- (ค) การเปลี่ยนสภาพการใช้อาคาร
- (ง) การเปลี่ยนแปลงวัสดุก่อสร้างหรือวัสดุตกแต่งอาคาร
- (จ) การชำรุดสึกหรอของอาคาร
- (ฉ) การวิบัติของโครงสร้างอาคาร
- (ช) การทรุดตัวของฐานรากอาคาร

(๒) การตรวจสอบระบบและอุปกรณ์ประกอบของอาคาร

- (ก) ระบบบริการและอำนวยความสะดวก
- (๑) ระบบลิฟต์

- (๒) ระบบบันไดเลื่อน
- (๓) ระบบไฟฟ้า
- (๔) ระบบปรับอากาศ
- (๗) ระบบสุขอนามัยและสิ่งแวดล้อม
 - (๑) ระบบประปา
 - (๒) ระบบระบายน้ำเสียและระบบบำบัดน้ำเสีย
 - (๓) ระบบระบายน้ำฝน
 - (๔) ระบบจัดการมูลฝอย
 - (๕) ระบบระบายอากาศ
 - (๖) ระบบควบคุมมลพิษทางอากาศและเสียง
- (๘) ระบบป้องกันและระงับอัคคีภัย
 - (๑) บันไดหนีไฟและทางหนีไฟ
 - (๒) เครื่องหมายและไฟป้ายทางออกฉุกเฉิน
 - (๓) ระบบระบายควันและควบคุมการแพร่กระจายควัน
 - (๔) ระบบไฟฟ้าสำรองฉุกเฉิน
 - (๕) ระบบลิฟต์ดับเพลิง
 - (๖) ระบบสัญญาณแจ้งเหตุเพลิงไหม้
 - (๗) ระบบการติดตั้งอุปกรณ์ดับเพลิง
 - (๘) ระบบการจ่ายน้ำดับเพลิง เครื่องสูบน้ำดับเพลิง และหัวฉีดน้ำดับเพลิง
 - (๙) ระบบดับเพลิงอัตโนมัติ
 - (๑๐) ระบบป้องกันฟ้าผ่า
- (๙) การตรวจสอบสมรรถนะของระบบและอุปกรณ์ต่างๆ ของอาคารเพื่ออพยพผู้ใช้อาคาร
 - (ก) สมรรถนะบันไดหนีไฟและทางหนีไฟ
 - (ข) สมรรถนะเครื่องหมายและไฟป้ายทางออกฉุกเฉิน
 - (ค) สมรรถนะระบบแจ้งสัญญาณเหตุเพลิงไหม้
 - (๔) การตรวจสอบระบบบริหารจัดการความปลอดภัยในอาคาร

- (ก) แผนการป้องกันและระงับอัคคีภัยในอาคาร
- (ข) แผนการซ้อมอพยพผู้ใช้อาคาร
- (ค) แผนการบริหารจัดการเกี่ยวกับความปลอดภัยในอาคาร
- (ง) แผนการบริหารจัดการของผู้ตรวจสอบอาคาร

ข้อ ๑๘ การตรวจสอบอาคารและอุปกรณ์ประกอบของอาคารตามข้อ ๑๗ ให้ผู้ตรวจสอบพิจารณาถึงหลักเกณฑ์หรือมาตรฐาน ดังต่อไปนี้

(๑) หลักเกณฑ์ตามที่ได้กำหนดไว้ในกฎหมายว่าด้วยการควบคุมอาคาร หรือตามกฎหมายอื่นที่เกี่ยวข้องที่ใช้บังคับอยู่ในขณะที่มีการก่อสร้างอาคารนั้น หรือ

(๒) มาตรฐานความปลอดภัยของสถาบันของทางราชการ สภาวิศวกร หรือ สภาสถาปนิก

ข้อ ๑๙ ในการตรวจสอบอาคารและอุปกรณ์ประกอบของอาคารไม่ว่าจะเป็นการตรวจสอบใหญ่หรือการตรวจสอบประจำปี ให้ผู้ตรวจสอบจัดทำรายงานผลการตรวจสอบสภาพอาคารและอุปกรณ์ประกอบของอาคารที่ทำการตรวจสอบนั้นให้แก่เจ้าของอาคาร

ในกรณีที่ผู้ตรวจสอบพบว่าอาคารและอุปกรณ์ประกอบของอาคารบางส่วนหรือบางรายการไม่ผ่านหลักเกณฑ์หรือมาตรฐานที่กำหนดไว้ในข้อ ๑๘ ให้ผู้ตรวจสอบจัดทำข้อเสนอแนะในการแก้ไขปรับปรุงอาคารหรืออุปกรณ์ประกอบของอาคารเพื่อให้อาคารหรืออุปกรณ์ประกอบของอาคารดังกล่าวเป็นไปตามหลักเกณฑ์หรือมาตรฐานที่กำหนดให้แก่เจ้าของอาคารด้วย

ในกรณีที่อาคารที่ทำการตรวจสอบเป็นอาคารสูง หรืออาคารขนาดใหญ่พิเศษและได้รับการยกเว้นไม่ต้องปฏิบัติตามกฎกระทรวง ฉบับที่ ๓๓ (พ.ศ. ๒๕๓๕) ออกตามความในพระราชบัญญัติควบคุมอาคาร พ.ศ. ๒๕๒๒ และอาคารชุมนุมชน การเสนอแนะให้แก้ไขปรับปรุงระบบความปลอดภัยเกี่ยวกับอัคคีภัยในอาคารดังกล่าว ให้กำหนดให้มีไม่น้อยกว่าที่กำหนดไว้ในกฎกระทรวง ฉบับที่ ๔๗ (พ.ศ. ๒๕๔๐) ออกตามความในพระราชบัญญัติควบคุมอาคาร พ.ศ. ๒๕๒๒

ข้อ ๒๐ ในกรณีที่อาคารที่จะต้องจัดให้มีการตรวจสอบตามมาตรา ๓๒ ทวิ แห่งพระราชบัญญัติควบคุมอาคาร พ.ศ. ๒๕๒๒ ซึ่งแก้ไขเพิ่มเติมโดยพระราชบัญญัติควบคุมอาคาร (ฉบับที่ ๓) พ.ศ. ๒๕๔๓ เป็นอาคารซึ่งไม่มีแบบแปลนหรือแผนผังรายการเกี่ยวกับการก่อสร้างอาคาร ให้เจ้าของอาคารจัดหาหรือจัดทำแบบแปลนการตรวจสอบอาคารและอุปกรณ์ประกอบของอาคารตามข้อ ๑๗

ข้อ ๒๑ ให้เจ้าของอาคารหรือผู้จัดการนิติบุคคลอาคารชุดเสนอรายงานผลการตรวจสอบอาคารและอุปกรณ์ประกอบของอาคารต่อเจ้าพนักงานท้องถิ่นทุกปี โดยจะต้องเสนอภายในสามสิบวันก่อนวันที่ใบรับรองการตรวจสอบอาคารฉบับเดิมจะมีระยะเวลาครบหนึ่งปี

เมื่อเจ้าพนักงานท้องถิ่นได้รับรายงานผลการตรวจสอบอาคารและอุปกรณ์ประกอบของอาคารจากเจ้าของอาคารหรือผู้จัดการนิติบุคคลอาคารชุดตามวรรคหนึ่งแล้วให้พิจารณาผลการตรวจสอบอาคารและอุปกรณ์ประกอบของอาคารดังกล่าวและแจ้งให้เจ้าของอาคารหรือผู้จัดการนิติบุคคลอาคารชุดแล้วแต่กรณี ทราบถึงผลการพิจารณาดังกล่าวภายในสามสิบวันนับแต่วันที่ได้รับรายงานผลการตรวจสอบ

ในกรณีที่เห็นว่าอาคารดังกล่าวเป็นไปตามบทบัญญัติแห่งกฎหมายหรือตามมาตรฐานที่กำหนดไว้ในข้อ ๑๘ และมีความปลอดภัยในการใช้ ให้เจ้าพนักงานท้องถิ่นออกใบรับรองการตรวจสอบอาคารให้แก่เจ้าของอาคารตามแบบ ร.๑ ท้ายกฎกระทรวงนี้โดยไม่ชักช้า ทั้งนี้ต้องไม่เกินสามสิบวันนับแต่วันที่พิจารณาแล้วเสร็จ

ให้เจ้าของอาคารหรือผู้จัดการนิติบุคคลอาคารชุดแสดงใบรับรองการตรวจสอบอาคารตามวรรคสองไว้ในที่เปิดเผย เห็นได้ง่าย ณ อาคารนั้น

ข้อ ๒๒ ให้เจ้าของอาคารตามมาตรา ๓๒ ทวิ แห่งพระราชบัญญัติควบคุมอาคาร พ.ศ. ๒๕๒๒ ซึ่งแก้ไขเพิ่มเติมโดยพระราชบัญญัติควบคุมอาคาร (ฉบับที่ ๓) พ.ศ. ๒๕๔๓ มีหน้าที่ในการจัดให้มีการตรวจบำรุงรักษาอาคารและอุปกรณ์ประกอบของอาคารตามคู่มือปฏิบัติของผู้ผลิตหรือผู้ติดตั้งระบบและอุปกรณ์ของอาคาร หรือตามแผนปฏิบัติการการตรวจบำรุงรักษาที่ผู้ตรวจสอบกำหนด และจัดให้มีการบันทึกข้อมูลการตรวจบำรุงรักษาอาคารตามช่วงระยะเวลาที่ได้กำหนดไว้

บทเฉพาะกาล

ข้อ ๒๓ ให้เจ้าของอาคารตามมาตรา ๓๒ ทวิ แห่งพระราชบัญญัติควบคุมอาคาร พ.ศ. ๒๕๒๒ ซึ่งแก้ไขเพิ่มเติมโดยพระราชบัญญัติควบคุมอาคาร (ฉบับที่ ๓) พ.ศ. ๒๕๔๓ และเป็นอาคารที่การก่อสร้างได้ดำเนินการแล้วเสร็จหรือได้รับใบรับรองตามมาตรา ๓๒ มาแล้วไม่น้อยกว่าหนึ่งปี จัดให้มีการตรวจสอบอาคารและอุปกรณ์ประกอบของอาคารประเภทการตรวจสอบใหญ่

ตามข้อ ๑๓ (๑) เป็นครั้งแรกให้แล้วเสร็จและเสนอรายงานผลการตรวจสอบดังกล่าว ให้เจ้าพนักงานท้องถิ่นภายในระยะเวลาสองปีนับแต่วันที่กฎกระทรวงนี้ใช้บังคับ

ให้ไว้ ณ วันที่ ๑๔ กันยายน พ.ศ. ๒๕๕๘

พลอากาศเอก คงศักดิ์ วันทนา

(คงศักดิ์ วันทนา)

รัฐมนตรีว่าการกระทรวงมหาดไทย

[เอกสารแนบท้าย]

๑. คำขอขึ้นทะเบียนเป็นผู้ตรวจสอบ(แบบ ต.๑)
๒. คำขอต่ออายุหนังสือรับรองการขึ้นทะเบียนเป็นผู้ตรวจสอบ(แบบ ต.๒)
๓. คำขอรับใบแทนหนังสือรับรองการขึ้นทะเบียนเป็นผู้ตรวจสอบ(แบบ ต.๓)
๔. หนังสือรับรองการขึ้นทะเบียนเป็นผู้ตรวจสอบ(แบบ รต.๑)
๕. ใบรับรองการตรวจสอบอาคาร(แบบ ร.๑)

หมายเหตุ : เหตุผลในการประกาศใช้กฎกระทรวงฉบับนี้ คือ โดยที่มาตรา ๘ (๑๓) (๑๔) และ (๑๕) แห่งพระราชบัญญัติควบคุมอาคาร พ.ศ. ๒๕๒๒ ซึ่งแก้ไขเพิ่มเติมโดยพระราชบัญญัติควบคุมอาคาร (ฉบับที่ ๓) พ.ศ. ๒๕๔๓ ได้บัญญัติให้รัฐมนตรีโดยคำแนะนำของคณะกรรมการควบคุมอาคารมีอำนาจออกกฎกระทรวงกำหนดหน้าที่และความรับผิดชอบของผู้ครอบครองและเจ้าของอาคาร และกำหนดคุณสมบัติเฉพาะและลักษณะต้องห้ามของผู้ตรวจสอบ หลักเกณฑ์ วิธีการ และเงื่อนไขในการขอขึ้นทะเบียนและการเพิกถอนการขึ้นทะเบียนเป็นผู้ตรวจสอบ ตลอดจน หลักเกณฑ์ วิธีการ และเงื่อนไขในการตรวจสอบอาคาร ดัดตั้งและตรวจสอบอุปกรณ์ประกอบของอาคาร เพื่อประโยชน์แห่งความมั่นคง แข็งแรง ความปลอดภัย การป้องกันอัคคีภัย การสาธารณสุข การรักษาคุณภาพสิ่งแวดล้อม การผังเมือง และการสถาปัตยกรรม ประกอบกับมาตรา ๑๒ ทวิ แห่งพระราชบัญญัติดังกล่าวกำหนดให้การรายงานผลการตรวจสอบอาคารต่อเจ้าพนักงานท้องถิ่นให้เป็นไปตามหลักเกณฑ์ วิธีการ และเงื่อนไขที่กำหนดในกฎกระทรวง จึงจำเป็นต้องออกกฎกระทรวงนี้

**มาตรการและแนวทางปฏิบัติในการดำเนินการป้องกันและปราบปราม
การกระทำความผิดเกี่ยวกับยาเสพติดในสถานประกอบการ**



ประกาศสำนักนายกรัฐมนตรี

(ฉบับที่ ๒) พ.ศ. ๒๕๔๓

เรื่อง กำหนดมาตรการป้องกันและปราบปรามการกระทำความผิดเกี่ยวกับยาเสพติดใน
สถานประกอบการ

อาศัยอำนาจตามความในมาตรา ๑๓ ทวิ แห่งพระราชบัญญัติป้องกันและปราบปรามยาเสพติด พ.ศ. ๒๕๑๕ ซึ่งแก้ไขเพิ่มเติมโดยพระราชบัญญัติป้องกันและปราบปรามยาเสพติด (ฉบับที่ ๓) พ.ศ. ๒๕๔๓ อันเป็นพระราชบัญญัติที่มีบทบัญญัติบางประการเกี่ยวกับการจำกัดสิทธิและเสรีภาพของบุคคล ซึ่งมาตรา ๒๕ ประกอบกับมาตรา ๓๑ มาตรา ๓๕ มาตรา ๔๘ และมาตรา ๕๐ ของรัฐธรรมนูญแห่งราชอาณาจักรไทยบัญญัติให้กระทำได้โดยอาศัยอำนาจตามบทบัญญัติแห่งกฎหมาย นายกรัฐมนตรีโดยความเห็นของคณะรัฐมนตรีออกประกาศไว้ ดังต่อไปนี้

ข้อ ๑ ในประกาศนี้

“สถานประกอบการ” หมายความว่า สถานที่ที่ใช้ในการประกอบธุรกิจใดๆ ตามที่ได้กำหนดไว้ในประกาศสำนักนายกรัฐมนตรี (พ.ศ. ๒๕๔๓) เรื่อง กำหนดประเภทสถานประกอบการที่อยู่ภายใต้บังคับของมาตรการป้องกันและปราบปรามการกระทำความผิดเกี่ยวกับยาเสพติดในสถานประกอบการ

“พนักงาน” หมายความว่า บุคคลซึ่งได้ทำงานในสถานประกอบการไม่ว่าจะในลักษณะประจำหรือชั่วคราว ทั้งนี้ ให้หมายความรวมถึงลูกจ้างตามกฎหมายว่าด้วยการคุ้มครองแรงงานด้วย

ข้อ ๒ ให้เจ้าของหรือผู้ดำเนินกิจการสถานประกอบการปฏิบัติดังต่อไปนี้

(๑) ควบคุม สอดส่อง และดูแลไม่ให้พนักงานของสถานประกอบการหรือบุคคลภายนอกกระทำการมั่วสุมกันกระทำความผิดเกี่ยวกับยาเสพติดในหรือบริเวณสถานประกอบการ

(๒) พิจารณาคัดเลือกบุคลากรที่ไม่มีพฤติกรรมในการกระทำความผิดเกี่ยวกับยาเสพติดเข้าเป็นพนักงาน ทั้งนี้ไม่รวมถึงผู้เสพยาเสพติดซึ่งได้รับการบำบัดการติดยาเสพติด และฟื้นฟูสภาพร่างกายและจิตใจของผู้ติดยาเสพติดให้กลับคืนสู่สภาพปกติแล้ว และจัดอบรมพนักงานของตนให้มีความเข้าใจในการป้องกันการใช้ยาเสพติดอย่างสม่ำเสมอ

(๓) จัดทำบันทึกประวัติของพนักงานไว้ประจำสถานประกอบการ โดยบันทึกประวัตินี้อย่างน้อยต้องมีรายละเอียดเกี่ยวกับชื่อและนามสกุล เลขบัตรประจำตัวประชาชน ที่อยู่ และภูมิลำเนาของพนักงาน

(๔) ให้ความร่วมมือกับเจ้าพนักงาน พนักงานฝ่ายปกครองหรือตำรวจในการแจ้งเมื่อพบว่ามีกระทำความผิดเกี่ยวกับยาเสพติด หรือให้ข้อมูลข่าวสาร หรือพฤติการณ์ต่างๆ ของบุคคลซึ่งมีเหตุอันควรสงสัยหรือควรเชื่อได้ว่าจะกระทำความผิดเกี่ยวกับยาเสพติดในสถานประกอบการของตน และอำนวยความสะดวกในการตรวจหรือทดสอบหาสารเสพติดตามกฎหมายว่าด้วยการป้องกันและปราบปรามยาเสพติด

ข้อ ๓ ให้เจ้าของหรือผู้ดำเนินกิจการสถานประกอบการจัดให้มีป้ายหรือประกาศเตือนเกี่ยวกับพิษภัย หรืออันตรายโทษตามกฎหมายเกี่ยวกับยาเสพติดตามวรรคสองและวรรคสาม

ป้ายหรือประกาศตามวรรคหนึ่งจะต้องมีความชัดเจน เห็นได้ง่าย และมีข้อความเป็นภาษาไทยเตือนเกี่ยวกับพิษภัยหรืออันตรายโทษตามกฎหมายเกี่ยวกับยาเสพติด ประกอบกับข้อความที่แสดงว่าสถานประกอบการที่ติดป้ายหรือประกาศนั้นอยู่ภายใต้บังคับกฎหมายว่าด้วยการป้องกันและปราบปรามยาเสพติด

ข้อความตามวรรคสองจะมีภาษาอื่นนอกจากภาษาไทยก็ได้ แต่ข้อความภาษาอื่นนั้นต้องมีความหมายตรงกับข้อความภาษาไทยและมีขนาดไม่ใหญ่กว่าข้อความภาษาไทย

ลักษณะ ขนาดและรายละเอียดของข้อความให้เป็นไปตามที่กำหนดในท้ายประกาศนี้

ข้อ ๔ ในกรณีที่เจ้าพนักงานได้ตรวจพบว่าเจ้าของหรือผู้ดำเนินกิจการสถานประกอบการมิได้ปฏิบัติตามข้อ ๒ หรือ ข้อ ๓ ให้เจ้าพนักงานนั้นรายงานเลขานุการเพื่อมีหนังสือตักเตือนให้เจ้าของหรือผู้ดำเนินกิจการสถานประกอบการปฏิบัติตาม และหากภายหลังมีการตรวจพบว่าเจ้าของหรือผู้ดำเนินกิจการสถานประกอบการนั้นยังมิได้ปฏิบัติตาม จึงให้ถือว่าเป็นการฝ่าฝืนหรือไม่ปฏิบัติตามประกาศนี้

ข้อ ๕ ประกาศฉบับนี้ให้ใช้บังคับเมื่อพ้นกำหนดสามสิบวัน นับแต่วันประกาศราชกิจจานุเบกษาเป็นต้นไป

ประกาศ ณ วันที่ ๑๖ สิงหาคม พ.ศ. ๒๕๔๓

ชวน หลีกภัย
(นายชวน หลีกภัย)
นายกรัฐมนตรี

(ประกาศในราชกิจจานุเบกษา ฉบับประกาศทั่วไป เล่ม ๑๑๗ ตอนพิเศษ ๘๒ ง ลงวันที่ ๑๗ สิงหาคม ๒๕๓๓)

**ลักษณะ ขนาด และรายละเอียดของข้อความ
ท้ายประกาศสำนักนายกรัฐมนตรี ฉบับที่ ๒ (พ.ศ. ๒๕๔๓)**

**เรื่อง มาตรการป้องกันและปราบปรามการกระทำความผิดเกี่ยวกับยาเสพติดใน
สถานประกอบการ**

๑. ลักษณะของข้อความ

ให้พิมพ์ด้วยอักษรตัวตรง หรือเขียนด้วยอักษรตัวตรงและบรรจง ทั้งนี้ สีของข้อความให้ใช้สีที่แตกต่างกันอย่างชัดเจนกับสีของพื้นป้ายหรือประกาศ

๒. ขนาดของข้อความ

(๑) ข้อความเตือนเกี่ยวกับพิษภัยหรืออันตรายโทษตามกฎหมายเกี่ยวกับยาเสพติดในป้ายหรือประกาศของสถานประกอบการตามข้อ ๑ (๑) (๒) และ (๖) ของประกาศสำนักนายกรัฐมนตรี (พ.ศ. ๒๕๔๓) เรื่อง กำหนดประเภทสถานประกอบการที่อยู่ภายใต้บังคับของมาตรการป้องกันและปราบปรามการกระทำความผิดเกี่ยวกับยาเสพติดในสถานประกอบการ ให้มีขนาดของอักษรกว้างไม่น้อยกว่า ๔ เซนติเมตร และสูงไม่น้อยกว่า ๗ เซนติเมตร

(๒) ข้อความเตือนเกี่ยวกับพิษภัยหรืออันตรายโทษตามกฎหมายเกี่ยวกับยาเสพติดในป้ายหรือประกาศของสถานประกอบการตามข้อ ๑ (๓) (๔) และ (๕) ของประกาศสำนักนายกรัฐมนตรี (พ.ศ. ๒๕๔๓) เรื่อง กำหนดประเภทสถานประกอบการที่อยู่ภายใต้บังคับของมาตรการป้องกันและปราบปรามการกระทำความผิดเกี่ยวกับยาเสพติดในสถานประกอบการ ให้มีขนาดของอักษรกว้างไม่น้อยกว่า ๒ เซนติเมตร และสูงไม่น้อยกว่า ๓ เซนติเมตร

(๓) นอกจากข้อความเตือนตาม (๑) หรือ (๒) แล้ว ให้มีข้อความว่า “สถานประกอบการนี้ อยู่ภายใต้บังคับตามกฎหมายว่าด้วยการป้องกันและปราบปรามยาเสพติด” โดยข้อความดังกล่าวให้มีขนาดเล็กกว่าข้อความเตือนตาม (๑) หรือ (๒) แล้วแต่กรณี และจะอยู่ในป้ายหรือประกาศเดียวกันด้วยหรือไม่ก็ได้

๓. รายละเอียดของข้อความ

(๑) ข้อความเตือนเกี่ยวกับพิษหรือภัยหรืออันตรายโทษตามกฎหมายเกี่ยวกับยาเสพติด ทั้งนี้ตามความเหมาะสมของประเภทสถานประกอบการ ตัวอย่างเช่น

- ยาเสพติดทำลายความมั่นคงของชาติ
- ยาเสพติดบั่นทอนสุขภาพผู้เสพและทำลายความมั่นคงของชาติ
- การจำหน่ายยาเสพติด ต้องระวางโทษสูงสุดถึงประหารชีวิต
- งานให้ชีวิต ยาเสพติดให้ทุกซ์
- ลูกเมียคือชีวิต ยาเสพติดคือวายร้าย
- ยาเสพติดมีมหันตภัยกับทุกคน
- โรงงานทั่วไทย ร่วมต้านภัยยาเสพติด
- เอาใจใส่ลูกจ้างสักนิด ยาเสพติดไม่มาเยือน
- การครอบครองยาบ้า ต้องระวางโทษจำคุกตั้งแต่หนึ่งปีถึงสิบปี และปรับตั้งแต่

หนึ่งหมื่นบาทถึงหนึ่งแสนบาท

- การเสพยาเสพติดต้องระวางโทษจำคุกและปรับ
- ฯลฯ

(๒) ข้อความที่แสดงว่าสถานประกอบการที่ติดป้ายหรือประกาศเตือนเกี่ยวกับพิษภัยหรือโทษตามกฎหมายเกี่ยวกับยาเสพติดอยู่ภายใต้กฎหมายว่าด้วยการป้องกันและปราบปรามยาเสพติด คือ

- สถานประกอบการนี้อยู่ภายใต้บังคับกฎหมายว่าด้วยการป้องกันและปราบปรามยาเสพติด

แนวปฏิบัติตามมาตรการป้องกันและปราบปรามยาเสพติดในสถานประกอบการ

ตามที่พระราชบัญญัติป้องกันและปราบปรามยาเสพติด(ฉบับที่ 3) พ.ศ. 2543 ได้กำหนด มาตรการสำคัญในการป้องกันและแก้ไขปัญหายาเสพติดในสถานประกอบการ ซึ่งได้กำหนดไว้ 6 ประเภท ได้แก่ สถานให้บริการน้ำมันเชื้อเพลิง ก๊าซ รวมถึงร้านค้าต่างๆ ที่อยู่ภายในบริเวณที่พัก อาศัยเชิงพาณิชย์ประเภทหอพัก อาคารชุดหรือเกสเฮ้าส์ สถานที่เล่นบิลเลียด สนุกเกอร์ และ โรงงานตามกฎหมายว่าด้วยโรงงาน เป็นต้น ให้ความสำคัญสอดส่องดูแลมิให้พนักงานหรือบุคคลภายนอก กระทำผิดเกี่ยวกับยาเสพติดในหรือบริเวณสถานประกอบการ การคัดเลือกบุคลากรที่ไม่มี พฤติกรรมเกี่ยวข้องกับยาเสพติดเป็นพนักงาน การอบรมพนักงานให้มีความเข้าใจในการป้องกัน ยาเสพติด การจัดทำประวัติพนักงานไว้ประจำสถานประกอบการ การให้ความร่วมมือกับภาครัฐ ในการแจ้งข้อมูลข่าวสารการอำนวยความสะดวกในการปฏิบัติหน้าที่ของเจ้าพนักงาน คณะกรรมการป้องกันและปราบปรามยาเสพติดนั้น

จากการติดตามการบังคับใช้กฎหมายตามมาตรการดังกล่าว พบว่ายังไม่มีการเข้มงวดต่อ การบังคับใช้กฎหมายนี้ ทั้งนี้ อาจเนื่องจากขาดการตรวจสอบการปฏิบัติของเจ้าของหรือผู้ดำเนิน กิจการสถานประกอบการ รวมทั้งขั้นตอนในการลงโทษ ไม่ว่าจะเป็นการปรับหรือสั่งปิดชั่วคราว หรือพักใช้ใบอนุญาต ฯลฯ

ดังนั้น ทางกองนิติการ สำนักงานคณะกรรมการป้องกันและปราบปรามยาเสพติด จึงได้ สรุปรูปแนวปฏิบัติตามมาตรการนี้เพื่อเป็นแนวปฏิบัติต่อผู้ใช้อำนาจตามกฎหมายและผู้ประกอบการ ซึ่งจะต้องปฏิบัติตามกฎหมายต่อไป

แนวปฏิบัติตามมาตรการป้องกันและปราบปรามยาเสพติดในสถานประกอบการ
(พระราชบัญญัติป้องกันและปราบปรามยาเสพติด (ฉบับที่ ๓))

พ.ศ. ๒๕๕๓ มาตรา ๑๓ ทวิ มาตรา ๑๓ ตรี)

ก. ผู้ใช้อำนาจตามกฎหมาย

๑. เจ้าพนักงานสำนักงานคณะกรรมการป้องกันและปราบปรามยาเสพติด

ตรวจสอบการปฏิบัติตามกฎหมายของสถานประกอบการ แล้วรายงานพร้อมพยานหลักฐานและชี้แจงข้อเท็จจริง เมื่อตรวจพบว่ามีกระทำความผิดเกี่ยวกับยาเสพติดในสถานประกอบการต่อคณะกรรมการกึ่งนอกระบบการคุ้มครองข้อมูลการกระทำความผิดเกี่ยวกับยาเสพติด รวมทั้งปิดคำสั่งปิดชั่วคราว หรือพักใช้ใบอนุญาตประกอบการ

๒. คณะอนุกรรมการกึ่งนอกระบบการกระทำความผิดเกี่ยวกับยาเสพติดในสถานประกอบการ (จำนวน ๓ คน ในภูมิภาคมีผู้บังคับการตำรวจภูธรจังหวัดเป็นประธาน ในกรุงเทพมหานครมีผู้บัญชาการตำรวจนครบาลเป็นประธาน)

พิจารณารายงานพร้อมพยานหลักฐานของเจ้าพนักงานคณะกรรมการป้องกันและปราบปรามยาเสพติด รวมทั้งมีหนังสือตักเตือน เปรียบเทียบ หรือมีหนังสือเรียกเจ้าของหรือผู้ดำเนินกิจการสถานประกอบการมาชี้แจงหรือพิสูจน์การใช้ความระมัดระวัง รวมทั้งออกคำสั่งปิดชั่วคราวหรือพักใช้ใบอนุญาตประกอบการ และมีหนังสือแจ้งหน่วยงานที่เกี่ยวข้องปฏิบัติตามคำสั่ง

ข. ผู้ปฏิบัติตามกฎหมาย (ผู้ประกอบการ)

เจ้าของหรือผู้ดำเนินกิจการสถานประกอบการ ๖ ประเภท ได้แก่ สถานบริการน้ำมันเชื้อเพลิง สถานบริการก๊าซแก๊สยานพาหนะ สถานบริการตามกฎหมายว่าด้วยสถานบริการที่พักอาศัยเชิงพาณิชย์ประเภทหอพัก อาคารชุดหรือเกสเฮ้าส์ สถานที่จัดให้มีการเล่นบิลเลียด สนุกเกอร์ ซึ่งเก็บค่าบริการจากผู้เล่น และโรงงานตามกฎหมายว่าด้วยโรงงาน ประกาศเตือนเกี่ยวกับโทษพิษภัยของยาเสพติด โดยมีขนาดตัวอักษรตามที่กำหนดไว้ รวมทั้งการควบคุมสอดส่องดูแลมิให้พนักงานหรือบุคคลภายนอกกระทำความผิดเกี่ยวกับยาเสพติดในสถานประกอบการหรือบริเวณสถานประกอบการ

การพิจารณาคัดเลือกบุคลากรที่ไม่มีพฤติกรรมเกี่ยวข้องกับยาเสพติดเป็นพนักงาน การอบรมพนักงานให้มีความเข้าใจในการป้องกันยาเสพติด การจัดทำประวัติพนักงานไว้ประจำสถานประกอบการ การให้ความร่วมมือกับภาครัฐในการแจ้งข้อมูลข่าวสารยาเสพติดและการอำนวยความสะดวกในการปฏิบัติหน้าที่ของเจ้าพนักงานคณะกรรมการป้องกันและปราบปรามยาเสพติด

ค. บทลงโทษและมาตรการเสริม

๑. เจ้าของหรือผู้ดำเนินกิจการสถานประกอบการฝ่าฝืนมาตรการป้องกันและปราบปรามการกระทำความผิดในสถานประกอบการตามมาตรา ๑๓ ทวิ ต้องระวางโทษปรับตั้งแต่ ๑๐,๐๐๐ - ๕๐,๐๐๐ บาท

๒. เจ้าของหรือผู้ดำเนินกิจการปล่อยปละละเลยให้มีการกระทำความผิดเกี่ยวกับยาเสพติดในสถานประกอบการ ตามมาตรา ๑๓ ตริ อาจถูกคณะกรรมการป้องกันและปราบปรามยาเสพติดหรือคณะบุคคลที่ได้รับมอบหมายสั่งปิดชั่วคราวหรือพักใช้ใบอนุญาตประกอบการคราวละไม่เกิน ๑๕ วัน

๓. กรณีสถานที่ประกอบธุรกิจที่ไม่เป็นสถานประกอบการตามกฎหมายนี้ ให้ผู้พบเห็นการกระทำความผิดแจ้งพนักงานสอบสวนเพื่อดำเนินการตามกฎหมายต่อไป

๔. นำมาตรการทางภาษีมาใช้ในกรณีที่สถานที่ประกอบธุรกิจใดดำเนินการอย่างหนึ่งอย่างใดอันเป็นการหลีกเลี่ยงมิให้เป็นสถานประกอบการตามกฎหมายนี้

กองนิติการ สำนักงานคณะกรรมการป้องกันและปราบปรามยาเสพติด

กลไกและแนวทางการดำเนินงานป้องกัน แก้ไข และเฝ้าระวังปัญหาเสพติด ในที่พักอาศัยเชิงพาณิชย์

รัฐบาลได้ให้ความสำคัญต่อการแก้ไขปัญหาเสพติดซึ่งเป็นปัญหาของประเทศ โดยให้ทุกภาคส่วนของสังคม ทั้งหน่วยงานภาครัฐ หน่วยงานเอกชน ธุรกิจเอกชน และประชาชน ร่วมมือในการดำเนินงานป้องกันและแก้ไขปัญหาเสพติดอย่างจริงจังและต่อเนื่อง จนสามารถทำให้สถานการณ์ปัญหาเสพติดลดระดับความรุนแรงได้ระดับหนึ่ง แต่ยังคงมีการแพร่ระบาดของยาเสพติดในสถานที่ซึ่งใช้ในการประกอบธุรกิจบางประเภท จึงได้มีการกำหนดมาตรการป้องกันและปราบปรามการกระทำผิดเกี่ยวกับยาเสพติดในสถานประกอบการเพื่อลดการแพร่ระบาดของยาเสพติด ซึ่งการดำเนินงานตามมาตรการดังกล่าวอยู่ภายใต้พระราชบัญญัติป้องกันและปราบปรามยาเสพติด พ.ศ. 2519 แก้ไขเพิ่มเติม (ฉบับที่ 3) พ.ศ. 2543 และ แก้ไขเพิ่มเติม (ฉบับที่ 4) พ.ศ. 2545 โดยสถานประกอบการที่อยู่ภายใต้การบังคับของกฎหมายดังกล่าวประกอบด้วย

1. สถานีบริการน้ำมันเชื้อเพลิง
2. สถานีบริการบรรจุก๊าซให้แก่อานพาหนะ
3. สถานีบริการ
4. ที่พักอาศัยเชิงพาณิชย์
5. สถานที่จัดให้มีการเล่น บิลเลียด สนุกเกอร์
6. โรงงาน

ในช่วงเวลาที่ผ่านมา แม้ว่าจะได้มีการกำหนดมาตรการป้องกันและปราบปรามการกระทำผิดเกี่ยวกับยาเสพติดในสถานประกอบการภายใต้บังคับของพระราชบัญญัติป้องกันและปราบปรามยาเสพติด พ.ศ. 2519 แก้ไขเพิ่มเติม (ฉบับที่ 3) พ.ศ. 2543 และแก้ไขเพิ่มเติม (ฉบับที่ 4) พ.ศ. 2545 แต่ก็ยังมีปัญหาเกี่ยวกับการแพร่ระบาดของยาเสพติดชนิดต่างๆ ในสถานที่ซึ่งประกอบธุรกิจบางประเภท โดยเฉพาะที่พักอาศัยเชิงพาณิชย์ เช่น หอพัก อพาร์ทเมนต์ แพลตคอนโดมิเนียม บ้านเช่า ซึ่งสถานที่เหล่านี้จะมีนักเรียน นักศึกษา มาเช่าพักอาศัยจำนวนมาก และได้ใช้สถานที่ดังกล่าวเป็นสถานที่มั่วสุมประพุดิตัวไม่เหมาะสม เช่น มั่วสุม เล่นการพนัน และมีการมั่วสุมเสพ และค้ายาเสพติดเพิ่มมากขึ้น โดยบางแห่งผู้ประกอบการได้มีส่วนรู้เห็นในการกระทำ

ความผิคนั้น ส่งผลให้มาตรการทางกฎหมายที่ออกมาใช้บังคับไม่สามารถเกิดประสิทธิผลได้ในทางปฏิบัติ จึงจำเป็นต้องมีการบูรณาการมาตรการดำเนินงานอื่นๆ ที่เกี่ยวข้องนอกจากมาตรการทางกฎหมาย และผนึกกำลังจากทุกภาคส่วนให้เข้ามามีส่วนร่วมในการป้องกัน แก้ไข และเฝ้าระวังปัญหาอาชญากรรม เพื่อให้สามารถเอาชนะปัญหาอาชญากรรมได้อย่างยั่งยืน

สำนักงานคณะกรรมการป้องกันและปราบปรามยาเสพติด ร่วมกับหน่วยงานในสังกัดกระทรวงการพัฒนาสังคมและความมั่นคงของมนุษย์ และหน่วยงานที่เกี่ยวข้อง ประกอบด้วยหน่วยงานในสังกัดกรุงเทพมหานคร หน่วยงานในสังกัดสำนักงานตำรวจแห่งชาติ ผู้ประกอบการหอพัก ได้มีการจัดทำกลไกและแนวทางการดำเนินงานป้องกัน แก้ไข และเฝ้าระวังปัญหาอาชญากรรมในที่พักอาศัยเชิงพาณิชย์ โดยได้มีการกำหนดรายละเอียดการปฏิบัติงานของเจ้าหน้าที่ภาครัฐและผู้ประกอบการที่พักอาศัยเชิงพาณิชย์ ในระดับส่วนกลางและพื้นที่เพื่อให้เกิดการขับเคลื่อนการทำงานอย่างเป็นระบบ และทำให้ผู้ปฏิบัติงานระดับส่วนกลางและพื้นที่เกิดความเข้าใจและความชัดเจนในการปฏิบัติงานเพื่อให้การดำเนินงานป้องกัน แก้ไข และเฝ้าระวังปัญหาอาชญากรรมในที่พักอาศัยเชิงพาณิชย์เกิดความเข้มแข็งและยั่งยืนเพื่อเอาชนะยาเสพติดต่อไป และได้เริ่มมีการนำกลไกและแนวทางการดำเนินงานป้องกัน แก้ไข และเฝ้าระวังปัญหาอาชญากรรมในที่พักอาศัยเชิงพาณิชย์ไปใช้เป็นแนวทางการปฏิบัติงานในระดับพื้นที่บางแห่งเพื่อจะได้มีส่วนช่วยให้เด็ก เยาวชน และประชาชนได้ห่างไกลจากยาเสพติด และสามารถควบคุมการแพร่ระบาดของยาเสพติดให้ได้อย่างยั่งยืน

กลุ่มเป้าหมาย

กลุ่มเป้าหมายในการดำเนินงานป้องกัน แก้ไข และเฝ้าระวังปัญหาอาชญากรรมในที่พักอาศัยเชิงพาณิชย์ทั่วประเทศ ได้แก่

1. หอพักที่จดทะเบียน
2. หอพักที่อยู่ในข่ายแต่ยังไม่จดทะเบียน/หอพักที่ไม่จดทะเบียน
3. ที่พักอาศัยเชิงพาณิชย์ลักษณะแอบแฝง ประเภท บ้านเช่า อาคารพาณิชย์ อพาร์ทเมนท์ และเกสเฮ้าส์ที่ให้นักเรียน นักศึกษาเช่า

กลไกและแนวทางดำเนินงาน

กลไกและแนวทางดำเนินงานป้องกัน แก้ไข และเฝ้าระวังปัญหายาเสพติดในที่พักอาศัย
เชิงพาณิชย์ มีรายละเอียดขั้นตอน ดังนี้

1. กลไกและการบริหารจัดการ
2. แนวทางการดำเนินงานกับที่พักอาศัยเชิงพาณิชย์
3. แนวทางการดำเนินงานของเจ้าของหรือผู้ดำเนินกิจการที่พักอาศัยเชิงพาณิชย์ โดยมี
รายละเอียดดังต่อไปนี้

1. กลไกและการบริหารจัดการ

กลไกระดับชาติ

ศตส. สั่งการให้คณะทำงานป้องกันแก้ไขปัญหายาเสพติดกลุ่มเยาวชนนอก
สถานศึกษา มอบหมายให้กระทรวงการพัฒนาสังคมและความมั่นคงของมนุษย์ โดยผู้อำนวยการ
ศตส.พม. เป็นเจ้าภาพหลักในการขับเคลื่อนดำเนินงานป้องกัน แก้ไข และเฝ้าระวังปัญหายาเสพติด
ในที่พักอาศัยเชิงพาณิชย์ตามกลไกและแนวทางที่กำหนด โดยเชิญหน่วยงานในสังกัดกระทรวงที่
เกี่ยวข้อง เช่น กระทรวงศึกษาธิการ กระทรวงมหาดไทย กรุงเทพมหานคร สำนักงานตำรวจแห่งชาติ
กระทรวงการคลัง กระทรวงยุติธรรม ฯลฯ เข้าร่วมดำเนินการในการกำหนดนโยบาย/แนวทาง
อำนาจการ กำกับ ดูแล ตรวจสอบและติดตามให้มีการดำเนินงานป้องกัน แก้ไข และเฝ้าระวัง
ปัญหายาเสพติดในที่พักอาศัยเชิงพาณิชย์ทั่วประเทศ

กลไกระดับจังหวัด / กรุงเทพมหานคร

ศตส.จ/ศตส.กทม. มอบหมายให้คณะทำงานที่มีอยู่ในพื้นที่ อาทิเช่น คณะทำงาน
จัดระเบียบสังคมจังหวัด/กทม. คณะทำงานเฝ้าระวังระดับจังหวัด/กทม. คณะอนุกรรมการตาม
พระราชบัญญัติคุ้มครองเด็ก พ.ศ. 2546 คณะกรรมการระดับจังหวัดตามพระราชบัญญัติป้องกัน
และปราบปรามยาเสพติด พ.ศ. 2519 แก้ไขเพิ่มเติม (ฉบับที่ 3) พ.ศ. 2543 หรือตั้งคณะทำงานใหม่
ตามโครงสร้าง ดังนี้

พื้นที่กรุงเทพมหานคร

ประกอบด้วย สำนักส่งเสริมและพิทักษ์เยาวชน, สำนักนโยบายและแผนยุทธศาสตร์
สำนักงานปลัดกระทรวงการพัฒนาสังคมและความมั่นคงของมนุษย์, กองบัญชาการตำรวจนครบาล,

กองบังคับการตำรวจนครบาลที่ 1-9, กองสุขาภิบาลสิ่งแวดล้อม กรุงเทพมหานคร, สำนักเทศกิจ กรุงเทพมหานคร, ศูนย์ประสานงานการป้องกันและแก้ปัญหาอาเสพติดในสถานศึกษาพื้นที่ กรุงเทพมหานคร กระทรวงศึกษาธิการ, สำนักงานสรรพากรเขตพื้นที่ และผู้แทนจากภาคเอกชน / สถานประกอบการตามที่เห็นเหมาะสม โดยมีผู้อำนวยการ ศตส.กทม. เป็นประธาน และมีสำนักส่งเสริมและพิทักษ์เยาวชน, สำนักนโยบายและยุทธศาสตร์ สำนักงานปลัดกระทรวงการพัฒนาสังคมและความมั่นคงของมนุษย์, กองบัญชาการตำรวจนครบาล และสำนักอนามัย กรุงเทพมหานคร เป็นเลขานุการร่วม

ในพื้นที่จังหวัดอื่นๆ

กรณีที่ยังไม่มีคณะทำงานในจังหวัด ให้ ศตส.จ. แต่งตั้งคณะทำงานฯ ประกอบด้วย สำนักงานพัฒนาสังคมและความมั่นคงของมนุษย์จังหวัด, กองบังคับการตำรวจภูธรจังหวัด, องค์การบริหารส่วนจังหวัด, สำนักงานโยธาจังหวัด, ศูนย์ประสานงานการป้องกันและแก้ไข ปัญหาอาเสพติดในสถานศึกษาจังหวัด, สำนักงานสรรพากรจังหวัด และผู้แทนจากภาคเอกชน/ สถานประกอบการตามที่เห็นเหมาะสม โดยมีผู้อำนวยการ ศตส.จ. เป็นประธานฯ และมีสำนักงาน พัฒนาสังคมและความมั่นคงของมนุษย์จังหวัดเป็นฝ่ายเลขานุการ

คณะทำงานระดับจังหวัด/กทม. มีหน้าที่ดังนี้

- 1) กำหนดนโยบาย/มาตรการ/แผนงาน/โครงการเพื่อการป้องกัน แก้ไข และเฝ้าระวัง ปัญหาอาเสพติดในที่พักอาศัยเชิงพาณิชย์ในจังหวัด/กทม.
- 2) อำนวยการ ประสานส่งเสริมและสนับสนุนหน่วยงานที่เกี่ยวข้องในพื้นที่
- 3) ติดตาม ประเมินผลการดำเนินงานป้องกัน แก้ไข และเฝ้าระวังปัญหาอาเสพติด ในที่พักอาศัยเชิงพาณิชย์ในพื้นที่
- 4) ประมวล สังเคราะห์ปัญหา/อุปสรรค นำเสนอ ศตส.จ./กทม. เพื่อพิจารณาสั่งการต่อไป

การบริหารจัดการ

ฝ่ายเลขานุการคณะทำงานระดับจังหวัด/กทม. ดังนี้

1. รายงานผลการดำเนินงานป้องกัน แก้ไข และเฝ้าระวังปัญหาอาเสพติดใน ระดับพื้นที่ไปยังหน่วยงานส่วนกลาง ดังนี้

1) ในพื้นที่กรุงเทพมหานคร รายงานไปยังสำนักงานส่งเสริมสวัสดิภาพและพิทักษ์เด็ก เยาวชน ผู้ด้อยโอกาส คนพิการ และผู้สูงอายุ และ ศตส.พม.

2) ในพื้นที่จังหวัดอื่นๆ รายงานไปยัง ศตส.พม. โดยให้ ศตส.พม. เป็นผู้รวบรวมเสนอคณะทำงานป้องกันและแก้ไขปัญหายาเสพติดกลุ่มเยาวชนนอกสถานศึกษา ภายในวันที่ 28 กุมภาพันธ์ และ 31 สิงหาคม ของทุกปี เพื่อรายงาน ศตส. ทราบต่อไป

2. งบประมาณในการดำเนินงานตามกลไกและแนวทางป้องกัน แก้ไข และเฝ้าระวังปัญหาเสพติดในที่พักอาศัยเชิงพาณิชย์ ให้ใช้งบประมาณในพื้นที่ ดังนี้

- 1) งบประมาณของศูนย์ต่อสู้เพื่อเอาชนะยาเสพติดจังหวัด
- 2) งบประมาณของผู้ว่า CEO
- 3) งบประมาณขององค์กรปกครองส่วนท้องถิ่น
- 4) งบประมาณอื่นๆ ในพื้นที่

2. แนวทางการดำเนินงานกับที่พักอาศัยเชิงพาณิชย์

| แนวทางการดำเนินงาน | หน่วยงานรับผิดชอบ/บทบาทหน้าที่ |
|--|--|
| <p>1. สํารวจข้อมูลสภาพปัญหาเสพติดและการดําเนินงานป้องกันแก้ไขและเฝ้าระวังปัญหาเสพติดในที่พักอาศัยเชิงพาณิชย์ เพื่อวิเคราะห์สถานการณ์เสพติดในที่พักอาศัยเชิงพาณิชย์</p> | <p>1. ศตส.พม. ศตส.พม. หรือ สํานักงาน ป.ป.ส./สํานักงานส่งเสริมสวัสดิภาพและพิทักษ์เด็ก เยาวชน ผู้ด้อยโอกาส คนพิการ และผู้สูงอายุ(สท.) กรมส่งเสริมการปกครองท้องถิ่น เพื่อกําหนดแนวทางการเก็บรวบรวมข้อมูลสภาพปัญหาเสพติดในที่พักอาศัยเชิงพาณิชย์</p> <p>2. ศตส. พม. ร่วมกับสํานักงานส่งเสริมสวัสดิภาพและพิทักษ์เด็ก เยาวชน ผู้ด้อยโอกาส คนพิการ และผู้สูงอายุ (สท.) และกรมส่งเสริมการปกครองท้องถิ่น</p> <ul style="list-style-type: none"> - ประชุมชี้แจงทำความเข้าใจแนวทางการเก็บรวบรวมข้อมูลแก่สํานักส่งเสริมและพิทักษ์เยาวชน, สํานักงานพัฒนาสังคมและความมั่นคงของมนุษย์จังหวัด สํานักงานปกครองท้องถิ่นจังหวัด <p>3. สํานักงานพัฒนาสังคมและความมั่นคงของมนุษย์จังหวัด ร่วมกับสํานักงานปกครองท้องถิ่นจังหวัด/สํานักส่งเสริมและพิทักษ์เยาวชน</p> <ul style="list-style-type: none"> - ชี้แจงทำความเข้าใจแนวทางการเก็บรวบรวมข้อมูลแก่คณะทํางาน/กทม. และหน่วยงานที่เกี่ยวข้อง <p>4. สํานักงานพัฒนาสังคมและความมั่นคงของมนุษย์จังหวัด ร่วมกับคณะทํางานระดับจังหวัด/กทม./สํานักส่งเสริมและพิทักษ์เยาวชนและหน่วยงานที่เกี่ยวข้อง</p> |

| แนวทางการดำเนินงาน | หน่วยงานรับผิดชอบ/บทบาทหน้าที่ |
|--|---|
| | <ul style="list-style-type: none"> - ดำเนินการเก็บรวบรวมข้อมูลสภาพปัญหาสุขภาพเสพติดของจังหวัดและรายงานไปยังสำนักงานส่งเสริมสวัสดิภาพและพิทักษ์เด็ก เยาวชน ผู้ด้อยโอกาส คนพิการ และผู้สูงอายุ (สท.) /ศตส. พม. 5. สำนักงานส่งเสริมสวัสดิภาพและพิทักษ์เด็ก เยาวชน ผู้ด้อยโอกาส คนพิการ และผู้สูงอายุ (สท.) / ศตส.พม. - ประมวลและวิเคราะห์ข้อมูลสถานการณ์ยาเสพติดในภาพรวมของทุกจังหวัดทั่วประเทศและรายงานให้คณะทำงานป้องกันและแก้ไขปัญหายาเสพติดเยาวชนนอกสถานศึกษาและ ศตส. ทราบตามช่วงเวลาที่กำหนด |
| <p>2. กำหนดกรอบแนวทาง บทบาทหน้าที่ของหน่วยงานที่เกี่ยวข้องในการดำเนินงานป้องกัน แก้ไขและเฝ้าระวังปัญหายาเสพติดในที่พักอาศัยเชิงพาณิชย์ในพื้นที่</p> | <p>1. สำนักงานพัฒนาสังคมและความมั่นคงของมนุษย์จังหวัด / สำนักงานส่งเสริมและพิทักษ์เยาวชน</p> <ul style="list-style-type: none"> - จัดประชุมร่วมคณะทำงานระดับจังหวัด/กทม. เพื่อกำหนดกรอบ/แนวทางการดำเนินงานป้องกัน แก้ไข และเฝ้าระวังฯ และแบ่งบทบาทหน้าที่ |
| <p>3. รณรงค์ประชาสัมพันธ์ให้กลุ่มเป้าหมายได้รับทราบข้อมูลต่างๆ และได้เกิดความเข้าใจแนวทางการดำเนินงานป้องกัน แก้ไขและเฝ้าระวังปัญหายาเสพติดในพื้นที่</p> | <p>1. คณะทำงานระดับจังหวัด/กทม.</p> <ul style="list-style-type: none"> - กำหนดแผนประชาสัมพันธ์ <p>2. สำนักงานประชาสัมพันธ์จังหวัด, สำนักงานพัฒนาสังคมและความมั่นคงของมนุษย์จังหวัด, กองบังคับการตำรวจจราจรจังหวัด และหน่วยงานอื่นๆ ในจังหวัด/กทม. ที่มีศักยภาพในการประชาสัมพันธ์และเข้าถึงกลุ่มเป้าหมาย</p> <ul style="list-style-type: none"> - ดำเนินการรณรงค์ประชาสัมพันธ์ |
| <p>4. ประชุมชี้แจงและขอความร่วมมือจากกลุ่มเป้าหมายเป็นการสร้างความเข้าใจแก่ผู้เกี่ยวข้องในการดำเนินงานในที่พักอาศัยเชิงพาณิชย์ให้มีการดำเนินการตามแนวทางการป้องกัน</p> | <p>1. สำนักงานพัฒนาสังคมและความมั่นคงของมนุษย์จังหวัด/สำนักงานส่งเสริมและพิทักษ์เยาวชน/กทม./หน่วยงานที่เกี่ยวข้อง</p> <ul style="list-style-type: none"> - จัดประชุมชี้แจงและขอความร่วมมือจากกลุ่มเป้าหมายเป็นการสร้างความเข้าใจแก่ผู้ที่เกี่ยวข้องในการดำเนินงานในที่พักอาศัยเชิงพาณิชย์ |

| แนวทางการดำเนินงาน | หน่วยงานรับผิดชอบ/บทบาทหน้าที่ |
|---|--|
| <p>แก้ไขและเฝ้าระวังปัญหาเสพติดจัดระเบียบที่พักอาศัยเชิงพาณิชย์ให้ได้มาตรฐานและเหมาะสมกับสภาพแวดล้อมของคน รวมทั้งปฏิบัติให้ถูกต้องตามกฎหมายเกี่ยวกับยาเสพติด</p> | <ol style="list-style-type: none"> 1) เจ้าของ/ผู้ดำเนินกิจการ(หอพักจดทะเบียน/หอพักที่ไม่จดทะเบียน/ที่พักอาศัยเชิงพาณิชย์ลักษณะแอบแฝง) 2) ชาวชนผู้พักอาศัย 3) ผู้บริหารสถานศึกษา 4) คณะกรรมการจัดระเบียบสังคม 5) คณะทำงานที่เกี่ยวข้อง |
| <p>5. พัฒนาศักยภาพเจ้าหน้าที่ให้มีความรู้ความเข้าใจการดำเนินงานป้องกันแก้ไขและเฝ้าระวัง ปัญหาเสพติดและมาตรการกฎหมายที่เกี่ยวข้อง</p> | <ol style="list-style-type: none"> 1. สำนักงานส่งเสริมสวัสดิภาพและพิทักษ์เด็ก เยาวชน ผู้ด้อยโอกาส คนพิการ และผู้สูงอายุ(สท.) / ศตส.พม./หน่วยงานที่เกี่ยวข้อง <ul style="list-style-type: none"> - กำหนดแนวทางการพัฒนาศักยภาพเจ้าหน้าที่ - ดำเนินการพัฒนาศักยภาพเจ้าหน้าที่ของสำนักงานพัฒนาสังคมและความมั่นคงของมนุษย์จังหวัด/สำนักส่งเสริมและพิทักษ์เยาวชน/คณะทำงาน/หน่วยงานที่เกี่ยวข้อง |
| <p>6. การอบรมให้ความรู้เกี่ยวกับยาเสพติดและกฎหมายแก่กลุ่มเป้าหมาย</p> <ol style="list-style-type: none"> 1) เจ้าของ/ผู้ดำเนินกิจการที่พักอาศัยเชิงพาณิชย์ 2) ชาวชนผู้พักอาศัยเชิงพาณิชย์ 3) เจ้าหน้าที่ผู้ปฏิบัติงาน | <ol style="list-style-type: none"> 1. สำนักงานพัฒนาสังคมและความมั่นคงของมนุษย์จังหวัด/สำนักส่งเสริมและพิทักษ์เยาวชน/หน่วยงานที่เกี่ยวข้อง <ul style="list-style-type: none"> - ดำเนินการอบรมให้ความรู้เกี่ยวกับยาเสพติดและกฎหมายที่เกี่ยวข้องแก่กลุ่มเป้าหมายที่เกี่ยวข้อง |
| <p>7. สนับสนุนและให้ความร่วมมือด้านต่างๆ อาทิเช่น วิชาการ สื่อเอกสาร เป็นต้น แก่กลุ่มเป้าหมายต่างๆ</p> <ol style="list-style-type: none"> 1) เจ้าของ/ผู้ดำเนินกิจการ 2) ชาวชนผู้พักอาศัย 3) สถานศึกษา 4) ผู้นำชุมชน 5) องค์กรปกครองส่วนท้องถิ่น 6) เจ้าหน้าที่หน่วยงานที่เกี่ยวข้อง | <ol style="list-style-type: none"> 1. สำนักงาน ป.ป.ส.(ส่วนกลาง) / ศตส.พม. <ul style="list-style-type: none"> - จัดทำคู่มือ, ข้อมูลวิชาการ และสื่อเผยแพร่ เพื่อสนับสนุนการดำเนินงานของหน่วยงานต่างๆ ในพื้นที่ 2. สำนักงานพัฒนาสังคมและความมั่นคงของมนุษย์จังหวัด/สำนักส่งเสริมและพิทักษ์เยาวชน <ul style="list-style-type: none"> - จัดทำข้อมูล/สถานการณ์ที่เกี่ยวข้องในพื้นที่เพื่อสนับสนุนการดำเนินงานของหน่วยงานต่างๆ ในพื้นที่ 3. สำนักงานพัฒนาสังคมและความมั่นคงของมนุษย์จังหวัด/สำนักส่งเสริมและพิทักษ์เยาวชน/องค์การบริหารส่วนจังหวัด/องค์การบริหารส่วนตำบล/หน่วยงานที่เกี่ยวข้อง |

| แนวทางการดำเนินงาน | หน่วยงานรับผิดชอบ/บทบาทหน้าที่ |
|---|---|
| | <ul style="list-style-type: none"> - สนับสนุนงบประมาณในการดำเนินงานในพื้นที่ 4. สำนักงานพัฒนาสังคมและความมั่นคงของมนุษย์จังหวัด/สำนักส่งเสริมและพิทักษ์เยาวชน/หน่วยงานที่เกี่ยวข้อง - สนับสนุนวิทยากรในการปฏิบัติงานเผยแพร่ความรู้ในพื้นที่ |
| <p>8. จัดตั้งหรือส่งเสริมให้เกิดเครือข่ายในกลุ่มเป้าหมาย เพื่อสอดส่องดูแลเฝ้าระวังในที่พักอาศัยเชิงพาณิชย์ และในพื้นที่ใกล้เคียงกัน</p> <ol style="list-style-type: none"> 1) เจ้าของ/ผู้ดำเนินการที่พักอาศัยเชิงพาณิชย์ 2) เยาวชน/ผู้พักอาศัยในที่พักอาศัยเชิงพาณิชย์ 3) เจ้าหน้าที่/องค์กรต่างๆ ในชุมชน | <ol style="list-style-type: none"> 1. สำนักงานพัฒนาสังคมและความมั่นคงของมนุษย์จังหวัด/สำนักส่งเสริมและพิทักษ์เยาวชน/หน่วยงานที่เกี่ยวข้อง - เชิญชวน/ให้คำแนะนำเจ้าของ/ผู้ดำเนินการฯ ในขณะออกตรวจที่พักอาศัยเชิงพาณิชย์ในพื้นที่ - จัดประชุมเจ้าของ/ผู้ดำเนินการฯ/เยาวชนผู้พักอาศัยเพื่อส่งเสริม/ขยายเครือข่าย |
| <p>9. จัดชุดปฏิบัติการร่วมในพื้นที่ หรือใช้ชุดปฏิบัติการตรวจหอพักของสำนักงานพัฒนาสังคมและความมั่นคงของมนุษย์จังหวัด ดำเนินการตรวจที่พักอาศัยเชิงพาณิชย์ในพื้นที่</p> <ol style="list-style-type: none"> 1) การตรวจหอพักที่จดทะเบียน/ไม่จดทะเบียน 2) ตรวจสอบใบอนุญาต/การต่ออายุ/สุขลักษณะ/การเช่าช่วง 3) ตรวจสอบกฎหมายอาเสพติด 4) ตรวจสอบกฎหมายที่เกี่ยวข้อง | <ol style="list-style-type: none"> 1. คณะทำงานระดับจังหวัด/กทม. - จัดตั้งชุดปฏิบัติการร่วมในพื้นที่ ประกอบด้วย หน่วยงานภาครัฐระดับพื้นที่ อาทิเช่น หน่วยงานในสังกัดกระทรวงศึกษาธิการ สำนักงานตำรวจแห่งชาติ องค์กรบริหารส่วนจังหวัด องค์กรบริหารส่วนตำบล องค์กรภาคเอกชน องค์กรภาคประชาชน หรือใช้ชุดปฏิบัติการตรวจหอพักของสำนักงานพัฒนาสังคมและความมั่นคงของมนุษย์จังหวัด/ชุดปฏิบัติการคณะกรรมการจัดระเบียบสังคม - จัดประชุมชี้แจงทำความเข้าใจบทบาท หน้าที่ การดำเนินการแก่ชุดปฏิบัติการร่วมในพื้นที่ - ดำเนินการเชิงรุกออกตรวจชี้แจง/เชิญชวน/ให้คำแนะนำแก่เจ้าของ/ผู้ดำเนินการที่ยังไม่มีการดำเนินตามมาตรการทางกฎหมายที่เกี่ยวข้องให้มีการดำเนินการให้ถูกต้องและให้เข้าใจแนวทางการดำเนินงานป้องกัน แก่ไข และเฝ้าระวังปัญหาอาเสพติด |

| แนวทางการดำเนินงาน | หน่วยงานรับผิดชอบ/บทบาทหน้าที่ |
|--|--|
| | <ul style="list-style-type: none"> - สนับสนุนสื่อ, คู่มือและเอกสารวิชาการแก่เจ้าของ/ผู้ดำเนินกิจการฯ /เยาวชนที่พักอาศัย/องค์กรปกครองส่วนท้องถิ่น - ประสานหน่วยงานที่เกี่ยวข้องให้ปฏิบัติให้ถูกต้องตามแนวทางการดำเนินงานฯ ที่กำหนด - สรุปและรายงานการดำเนินงานให้กับคณะทำงานระดับจังหวัด/กทม. |
| <p>10. ดำเนินการบังคับใช้มาตรการทางกฎหมายที่เกี่ยวข้องในกลุ่มเป้าหมายที่พักอาศัยเชิงพาณิชย์</p> <p>1) พ.ร.บ. ป้องกันและปราบปรามยาเสพติด พ.ศ. 2519 แก้ไขเพิ่มเติม (ฉบับที่ 3) พ.ศ. 2543</p> <p>2) พ.ร.บ. หอพัก พ.ศ. 2507</p> <p>3) พ.ร.บ. คุ้มครองเด็ก พ.ศ. 2546 ฯลฯ</p> | <p>1. คณะทำงานระดับจังหวัด/กทม.</p> <ul style="list-style-type: none"> - ประชาสัมพันธ์ทางสื่อ เอกสาร แผ่นพับ วิทยุชุมชน ให้เจ้าของ/ผู้ดำเนินกิจการฯ ให้ดำเนินมาตรการตามกฎหมายเกี่ยวกับยาเสพติด, กฎหมายหอพัก, กฎหมายคุ้มครองเด็ก, กฎหมายที่เกี่ยวข้อง - เชิญชวน/ให้คำแนะนำเจ้าของ/ผู้ดำเนินกิจการฯ ในขณะที่ออกตรวจที่พักอาศัยเชิงพาณิชย์ในพื้นที่ - ดำเนินการบังคับใช้มาตรการทางกฎหมายที่เกี่ยวกับเจ้าของ/ผู้ประกอบการ/ผู้ดำเนินการที่ไม่ปฏิบัติตามกฎหมาย |
| <p>11. การสร้างแรงจูงใจให้แก่ผู้ที่เข้ามามีส่วนร่วมดำเนินงานป้องกัน แก้ไขและเฝ้าระวังปัญหา ยาเสพติด</p> <p>1) การสร้างแรงจูงใจเชิงบวก</p> <p>2) การใช้มาตรการเชิงลบจะดำเนินการในกลุ่มเป้าหมาย</p> <ul style="list-style-type: none"> - เจ้าของ/ผู้ดำเนินกิจการ - เยาวชนผู้พักอาศัย | <p>1. สำนักงานส่งเสริมสวัสดิภาพและพิทักษ์เด็ก เยาวชน ผู้ด้อยโอกาส คนพิการ และผู้สูงอายุ (สท.) ร่วมกับ ศตส.พม. และสำนักงาน ป.ป.ส. และหน่วยงานที่เกี่ยวข้อง</p> <ul style="list-style-type: none"> - กำหนดแนวทางการจูงใจเพื่อเป็นมาตรการที่ดำเนินการร่วมกันทั่วประเทศและส่งต่อให้หน่วยงานในระดับพื้นที่นำไปปฏิบัติ เช่น ประกาศเกียรติคุณ โล่ เป็นต้น <p>2. คณะทำงานระดับจังหวัด/กทม.</p> <ul style="list-style-type: none"> - ดำเนินการตามแนวทางการจูงใจที่สอดคล้องเหมาะสมกับการดำเนินงานในแต่ละพื้นที่ - ประชาสัมพันธ์หลักเกณฑ์/เงื่อนไขการได้รับการเสริมแรงจูงใจ/การใช้มาตรการเชิงลบแก่เจ้าของ/ผู้ดำเนินกิจการฯ /เยาวชนผู้พักอาศัย - ดำเนินการเสริมแรงจูงใจและการใช้มาตรการเชิงลบแก่เจ้าของ/ผู้ดำเนินกิจการฯ/เยาวชนผู้พักอาศัยในที่พักอาศัยเชิงพาณิชย์ |

3. แนวทางการดำเนินงานของเจ้าของที่พักอาศัยเชิงพาณิชย์

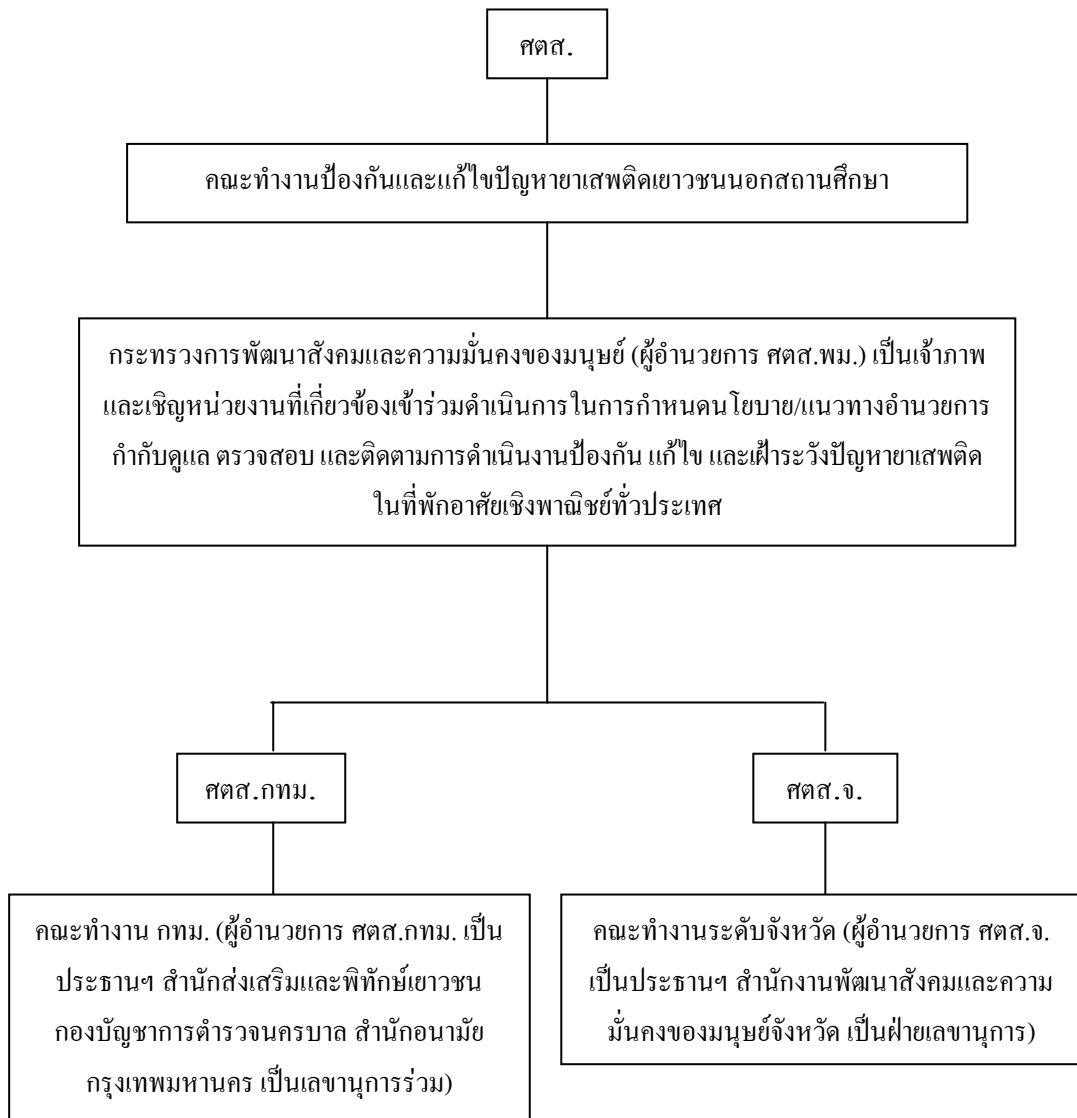
3.1 บทบาทหน้าที่

1. ดูแล สอดส่องผู้พักอาศัยไม่ให้มีการกระทำความผิดเกี่ยวกับยาเสพติด
2. สร้างจิตสำนึก กระตุ้นให้ผู้พักอาศัยเกิดความตระหนักในการดำเนินงานป้องกัน แก้ไข และเฝ้าระวังปัญหาเสพยาเสพติดในที่พักอาศัยเชิงพาณิชย์
3. ส่งเสริม สนับสนุน ให้ผู้พักอาศัยมีส่วนร่วมในการดำเนินงานป้องกัน แก้ไข และเฝ้าระวังปัญหาเสพยาเสพติดในที่พักอาศัยเชิงพาณิชย์
4. ให้ความร่วมมือกับเจ้าหน้าที่ภาครัฐในการดำเนินงานป้องกัน แก้ไข และเฝ้าระวังปัญหาเสพยาเสพติดในที่พักอาศัยเชิงพาณิชย์

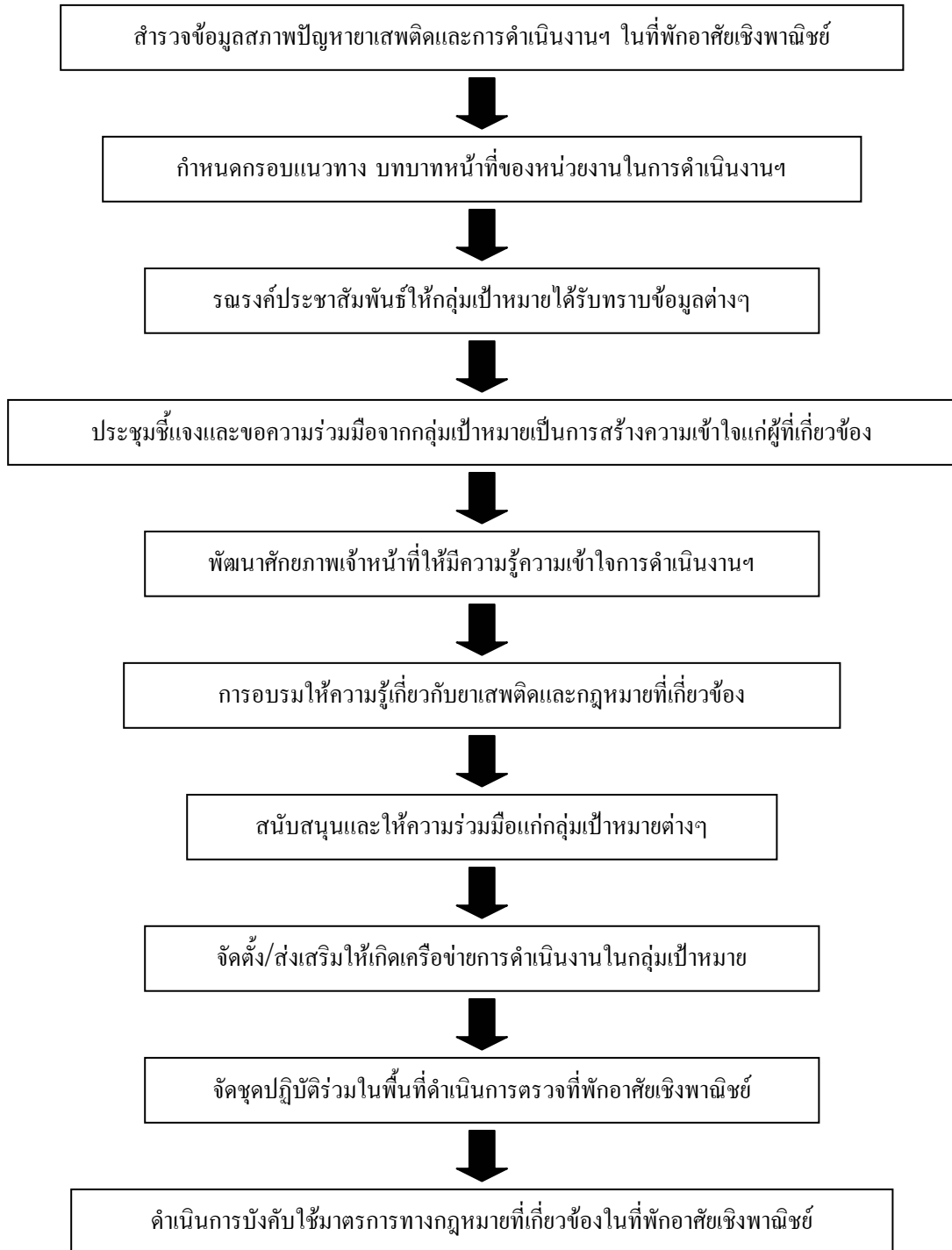
3.2 แนวทางการดำเนินงาน

1. จัดกิจกรรมรณรงค์ป้องกัน แก้ไข และเฝ้าระวังปัญหาเสพยาเสพติดในที่พักอาศัยเชิงพาณิชย์ให้แก่ผู้พักอาศัย อาทิเช่น กิจกรรมให้การศึกษ ข้อมูลข่าวสาร กิจกรรมรณรงค์ กิจกรรมทางเลือก การจัดนิทรรศการความรู้ยาเสพติด การให้ความรู้ และแจกเอกสารความรู้เกี่ยวกับการป้องกัน และแก้ไขปัญหายาเสพติดแก่พนักงาน /เจ้าหน้าที่ที่เกี่ยวข้องการติดป้ายประชาสัมพันธ์ เป็นต้น
2. จัดสภาพแวดล้อมทั้งในและรอบที่พักอาศัยเชิงพาณิชย์ให้ร่มรื่น น่าอยู่ ปลอดภัย หรือเสี่ยงต่อการมั่วสุมาเสพยาเสพติด
3. ดำเนินการเฝ้าระวังปัญหาเสพยาเสพติดทั้งในและรอบที่พักอาศัยเชิงพาณิชย์ อาทิเช่น จัดให้มีระบบรักษาความปลอดภัย ระบบการแจ้งข่าวสาร การกำหนดระเบียบกฎเกณฑ์ ภายในหอพัก เป็นต้น
4. ประสานผู้ปกครอง/ญาติให้นำผู้พักอาศัยที่ติดยาเสพยาเสพติดไปบำบัดรักษา
5. ประสานเจ้าหน้าที่ตำรวจให้เข้ามาสอดส่อง ดูแล และตรวจตราบริเวณที่พักอาศัยเชิงพาณิชย์
6. จัดทำทะเบียนข้อมูลผู้พักอาศัย
7. ติดป้ายประกาศระเบียบ ข้อกำหนด หรือข้อปฏิบัติเพื่อเป็นการต่อต้านยาเสพติด
8. กระตุ้นให้ผู้พักอาศัยมีการจัดกิจกรรมร่วมกันในที่พักอาศัยเชิงพาณิชย์
9. สร้างเครือข่ายเพื่อการป้องกัน แก้ไข และเฝ้าระวังปัญหาเสพยาเสพติดระหว่างผู้ประกอบการและผู้พักอาศัยให้เข้ามามีส่วนร่วมในการดำเนินกิจกรรมป้องกัน แก้ไข และเฝ้าระวังปัญหาเสพยาเสพติด

แผนผังกลไกการดำเนินงานป้องกัน แก้ไข และเฝ้าระวังปัญหาเสพติดในที่พักอาศัยเชิงพาณิชย์



แผนผังแนวทางการดำเนินงานป้องกัน แก้ไข และเฝ้าระวังปัญหาสุขภาพจิตในที่พักอาศัยเชิงพาณิชย์



ตัวอย่างข้อความการปฏิบัติตาม พระราชบัญญัติป้องกันและปราบปรามยาเสพติด

ยาเสพติด ผิดกฎหมาย ทำลายชีวิต
สถานประกอบการนี้อยู่ภายใต้ข้อบังคับกฎหมายว่าด้วย
การป้องกันและปราบปรามยาเสพติด
ไม่เสพ ไม่ซื้อ ไม่ขาย ไม่เกี่ยวข้อง
กับยาเสพติดทุกประการ
หอพัก.....

ประกาศสำนักงานกฤษฎีกา (ฉบับที่ ๒) พ.ศ. ๒๕๕๓

เรื่อง กำหนดมาตรการป้องกันและปราบปรามการกระทำผิดความผิดเกี่ยวกับยาเสพติดในสถานประกอบการ

หนังสือสั่งการของกรมส่งเสริมการปกครองท้องถิ่นที่เกี่ยวกับหอพัก



ที่ มท 0810.2 /35637

กรมส่งเสริมการปกครองท้องถิ่น
ถนนราชสีมา คูสิต กทม. 10300

21 มีนาคม 2549

เรื่อง มาตรการดำเนินการเพื่อขับเคลื่อนกลไกและแนวทางการดำเนินงานป้องกันและเฝ้าระวัง
ปัญหาสุขภาพจิตในที่พักอาศัยเชิงพาณิชย์

เรียน ผู้ว่าราชการจังหวัด ทุกจังหวัด

อ้างถึง หนังสือกรมส่งเสริมการปกครองท้องถิ่น ด่วน ที่ มท 0810 2 / ว 9737 ลงวันที่ 21 ตุลาคม 2547

ตามที่ กรมส่งเสริมการปกครองท้องถิ่น ได้มีหนังสือแจ้งจังหวัดให้แจ้งขอความร่วมมือ
องค์กรปกครองส่วนท้องถิ่น ได้พิจารณาดำเนินการเพื่อสนับสนุนการต่อสู้เพื่อเอาชนะยาเสพติด
ในพื้นที่โดยให้ใช้อำนาจหน้าที่ของเจ้าพนักงานท้องถิ่นตามพระราชบัญญัติควบคุมอาคาร พ.ศ. 2522
และพระราชบัญญัติการสาธารณสุข พ.ศ. 2535 ตรวจตรา สอดส่อง การขออนุญาตให้มีการก่อสร้าง
หรือตัดแปลงหรือใช้อาคารเป็นหอพัก อาคารชุด หรือเกสเฮาส์ที่อยู่ในเขตพื้นที่เพื่อขยายผลไปสู่
การป้องปรามและการหาเบาะแสกรณีผู้เช่าหรือผู้อาศัยในสถานที่ดังกล่าวอาจมีการกระทำความผิด
เกี่ยวกับยาเสพติดนั้น

1. รณรงค์ให้ผู้ประกอบการหอพักมีการดำเนินงานที่ถูกต้อง ตามพระราชบัญญัติ
หอพัก พ.ศ. 2507
2. กำหนดระยะเวลาการจดทะเบียนหอพัก โดยจัดหน่วยเคลื่อนที่ออกจดทะเบียนตาม
เขตพื้นที่ที่มีหอพักตั้งอยู่ เป็นการอำนวยความสะดวกแก่ผู้ประกอบการ
3. กำหนดระยะเวลาผ่อนผันให้ผู้ประกอบการหอพักมีการปฏิบัติให้ถูกต้องตาม
พระราชบัญญัติหอพัก พ.ศ. 2507 ระหว่างวันที่ 1 มกราคม – 31 มีนาคม 2549
4. บังคับใช้กฎหมายอย่างจริงจังหลังพ้นกำหนดระยะเวลาผ่อนผัน ตั้งแต่วันที่
1 เมษายน 2549 เป็นต้นไป

/5. ให้ทุกภาคส่วน...

5. ให้ทุกภาคส่วนมีส่วนร่วมในการจัดระเบียบหอพัก ประกอบด้วย สถานศึกษา ผู้ปกครองของเยาวชนที่พักในหอพัก องค์กรปกครองส่วนท้องถิ่น สมาคมผู้ดำเนินงานหอพัก รวมทั้งเยาวชนที่พักในหอพัก

6. ให้สิทธิประโยชน์เพื่อสร้างแรงจูงใจแก่ผู้ประกอบการ หอพักที่ดำเนินกิจการถูกต้องตามกฎหมาย เช่น ในเรื่องของการลดหย่อนภาษี หรือเสียภาษีในอัตราพิเศษหรือสิทธิประโยชน์อื่นๆ

7. ส่งเสริมให้ผู้ประกอบการได้มีการปรับปรุงหอพักให้มีมาตรฐานตามที่กำหนด โดยจัดหาแหล่งเงินกู้อัตราดอกเบี้ยต่ำ หรือปลอดดอกเบี้ย

ดังนั้น เพื่อขับเคลื่อนกลไกและแนวทางการดำเนินงานป้องกันและเฝ้าระวังยาเสพติด ในที่พักอาศัยเชิงพาณิชย์เพื่อเอาชนะปัญหา ยาเสพติดและมีระบบเฝ้าระวังปัญหา ยาเสพติดที่มีประสิทธิภาพ โดยเน้นไปที่การรณรงค์ต่อต้านยาเสพติดในด้านการจัดระเบียบสังคม กรมส่งเสริมการปกครองท้องถิ่นจึงขอให้จังหวัดแจ้งมาตรการตามมติคณะรัฐมนตรี เมื่อวันที่ 27 ธันวาคม 2548 ให้องค์กรปกครองส่วนท้องถิ่นทุกแห่งในพื้นที่ทราบ และให้การสนับสนุนกับหน่วยงานของกระทรวงการพัฒนาสังคมและความมั่นคงของมนุษย์ในระดับจังหวัดต่อไป

จึงเรียนมาเพื่อ โปรดทราบ และพิจารณาดำเนินการต่อไป

ขอแสดงความนับถือ

ธวัชชัย ฝึกอังกฤษ

(นายธวัชชัย ฝึกอังกฤษ)

รองอธิบดี ปฏิบัติราชการแทน

อธิบดีกรมส่งเสริมการปกครองท้องถิ่น

สำนักพัฒนาและส่งเสริมการบริหารงานท้องถิ่น(นโยบายและแผน)

ส่วนแผนพัฒนาท้องถิ่น

โทร. 0-2241-9000 ต่อ 2122-4

โทรสาร. 0-2243-2230



ที่ มท 0810.2 /ว 9737

กรมส่งเสริมการปกครองท้องถิ่น
ถนนราชสีมา คูสิต กทม. 10300

21 ตุลาคม 2547

เรื่อง การเฝ้าระวังการลักลอบค้ายาเสพติด

เรียน ผู้ว่าราชการจังหวัด ทุกจังหวัด

สิ่งที่ส่งมาด้วย สำเนาหนังสือ ศูนย์อำนวยการต่อสู้เพื่อเอาชนะยาเสพติดกระทรวงมหาดไทย
ด่วน ที่ ศตส.มท. / ว 273 ลงวันที่ 16 กันยายน 2547

ด้วย ศูนย์อำนวยการต่อสู้เพื่อเอาชนะยาเสพติดกระทรวงมหาดไทย (ศตส.มท.) แจ้งว่า คณะรัฐมนตรี มีมติเมื่อวันที่ 10 สิงหาคม 2547 ให้นำหน่วยงานที่เกี่ยวข้องตรวจสอบ ดูแล และเฝ้าระวัง ผู้เช่าและผู้พักอาศัยในที่พักอาศัยประเภทต้องเช่าไว้ชั่วคราว เช่น คอนโดเนียม และหอพักบริเวณ ชานเมือง ซึ่งพบว่าเป็นแหล่งพักยาเสพติดเพื่อรอการจำหน่าย ซึ่งอาจเกี่ยวข้องกับการลักลอบค้า ยาเสพติดได้ รายละเอียดปรากฏตามสิ่งที่ส่งมาด้วย

กรมส่งเสริมการปกครองท้องถิ่น จึงขอให้จังหวัดขอความร่วมมือองค์กรปกครองส่วน ท้องถิ่นพิจารณาดำเนินการเพื่อสนับสนุนการต่อสู้เพื่อเอาชนะยาเสพติดในเขตพื้นที่ ดังนี้

1. ให้องค์กรปกครองส่วนท้องถิ่นใช้อำนาจหน้าที่ของเจ้าพนักงานท้องถิ่นตาม พระราชบัญญัติควบคุมอาคาร พ.ศ. 2522 และพระราชบัญญัติการสาธารณสุข พ.ศ. 2535 ตรวจสอบ สอดส่อง การขออนุญาตให้มีการก่อสร้างหรือตัดแปลงหรือใช้อาคารเป็นหอพัก อาคารชุด หรือ เกสเฮาส์ที่อยู่ในเขตพื้นที่ เพื่อขยายผลไปสู่การป้องปรามและการหาเบาะแส กรณีผู้เช่าหรือผู้พักอาศัย ในสถานที่ดังกล่าว อาจมีการกระทำความผิดเกี่ยวกับยาเสพติด

/2. ในกรณีนี้...

2. ในกรณีที่ต้องเข้าไปในอาคาร เมื่อมีเหตุอันควรสงสัยว่ามีการฝ่าฝืนหรือไม่ ปฏิบัติตามพระราชบัญญัติควบคุมอาคาร พ.ศ. 2522 ให้เจ้าพนักงานท้องถิ่นใช้อำนาจตามมาตรา 48 แห่งพระราชบัญญัติควบคุมอาคาร พ.ศ. 2522 เข้าไปตรวจระหว่างพระอาทิตย์ขึ้นถึงพระอาทิตย์ตก เพื่อสอบถามข้อเท็จจริง หรือเจ้าพนักงานท้องถิ่นอาจใช้อำนาจตามมาตรา 44 (2) แห่งพระราชบัญญัติ การสาธารณสุข พ.ศ. 2535 เข้าไปตรวจสอบ หรือควบคุมให้เป็นไปตามข้อกำหนดของท้องถิ่น หรือตามพระราชบัญญัติการสาธารณสุขฯ ระหว่างพระอาทิตย์ขึ้นถึงพระอาทิตย์ตกได้

3. ให้องค์กรปกครองส่วนท้องถิ่น รณรงค์ประชาสัมพันธ์เชิญชวนให้ประชาชน ร่วมกันสอดส่อง และแจ้งเบาะแสแก่ทางราชการ หากพบว่ามีการใช้หอพัก อาคารชุด หรือเกสเฮาส์ เป็นสถานที่กระทำผิดเกี่ยวกับยาเสพติด

จึงเรียนมาเพื่อ โปรดทราบ และพิจารณาดำเนินการต่อไป

ขอแสดงความนับถือ

ธวัชชัย ฝึกอังกฤษ

(นายธวัชชัย ฝึกอังกฤษ)

รองอธิบดี ปฏิบัติราชการแทน

อธิบดีกรมส่งเสริมการปกครองท้องถิ่น

สำนักพัฒนาและส่งเสริมการบริหารงานท้องถิ่น

ส่วนแผนพัฒนาท้องถิ่น

โทร / โทรสาร 0-2241-9000 ต่อ 2122

ด่วนที่สุด

ที่ มท 0891.4 /ว.393



กรมส่งเสริมการปกครองท้องถิ่น
ถนนราชสีมา กทม. 10300

3 มีนาคม 2549

เรื่อง การติดตั้งบ่อดักไขมันบำบัดน้ำเสียในอาคาร

เรียน ผู้ว่าราชการจังหวัด ทุกจังหวัด

- สิ่งที่ส่งมาด้วย 1. ตัวอย่างร่างเทศบัญญัติ / ข้อบัญญัติเมืองพัทยา/ข้อบัญญัติองค์การบริหารส่วนตำบล
2. แนวทางปฏิบัติของอาคารปลูกสร้างใหม่
 3. แนวทางปฏิบัติของอาคารปลูกสร้างอยู่เดิม
 4. แบบรายงานการติดตั้งบ่อดักไขมันบำบัดน้ำเสียในอาคาร

ตามที่รัฐบาลมีนโยบายในการจัดการด้านสิ่งแวดล้อม โดยการเร่งรัดการควบคุมมลพิษจากน้ำเสีย ซึ่งให้ความสำคัญกับการจัดการระบบบำบัดน้ำเสียในครัวเรือนและชุมชน และเป็นการช่วยลดปริมาณน้ำเสีย และเป็นการปรับปรุงคุณภาพน้ำให้ดีขึ้น นั้น

กรมส่งเสริมการปกครองท้องถิ่นพิจารณาแล้ว เห็นว่าการจัดการระบบบำบัดน้ำเสียในอาคารและครัวเรือนเป็นการแก้ไขปัญหาที่ต้นทางและเป็นส่วนหนึ่งของการแก้ไขปัญหาคุณภาพของน้ำ ประกอบกับพระราชบัญญัติกำหนดแผนและขั้นตอนการกระจายอำนาจให้แก่องค์กรปกครองส่วนท้องถิ่น พุทธศักราช 2542 กำหนดให้องค์กรปกครองส่วนท้องถิ่นมีหน้าที่เป็นหน่วยงานหลักในการกำจัดขยะมูลฝอยสิ่งปฏิกูล และน้ำเสีย ดังนั้นจึงขอให้จังหวัดแจ้งองค์กรปกครองส่วนท้องถิ่นพิจารณาดำเนินการบำบัดน้ำเสียในอาคารและครัวเรือน ดังนี้

/1. กรณีอาคาร...

1. กรณีอาคารและสิ่งปลูกสร้างใหม่

1.1 ขอความร่วมมือให้เทศบาล องค์การบริหารส่วนตำบล และเมืองพัทยา พิจารณาออกข้อบัญญัติท้องถิ่น เพื่อบังคับใช้กับอาคารที่จะปลูกสร้างขึ้นใหม่ โดยเฉพาะอาคารปลูกสร้างที่มีการระบายน้ำทิ้งลงหรือไหลไปสู่แหล่งระบายน้ำ โดยกำหนดให้ติดตั้งบ่อดักไขมันตามตัวอย่างเทศบัญญัติและข้อบัญญัติท้องถิ่น ดังรายละเอียดสิ่งที่ส่งมาด้วย 1 โดยขอให้ดำเนินการจัดทำให้แล้วเสร็จภายในเดือนมิถุนายน 2549

1.2 ขอให้องค์กรปกครองส่วนท้องถิ่นได้ดำเนินการประชาสัมพันธ์ให้ประชาชนเข้าใจเกี่ยวกับความจำเป็นในการติดตั้งบ่อดักไขมันและการกำหนดคุณลักษณะของบ่อดักไขมัน ตลอดจนให้ความรู้ความเข้าใจในการติดตั้งดูแลรักษาบ่อดักไขมันและการเก็บขนจากบ่อไปกำจัด โดยประชาสัมพันธ์ทั้งก่อนและหลังการประกาศข้อบัญญัติท้องถิ่น รายละเอียดตามสิ่งที่ส่งมาด้วย 2

2. กรณีอาคารและสิ่งปลูกสร้างที่มีอยู่เดิมก่อนที่จะมีการประกาศใช้ข้อบัญญัติท้องถิ่น ตามข้อ 1

เนื่องจากก่อนการประกาศใช้ข้อบัญญัติท้องถิ่น อาคารสิ่งปลูกสร้างที่มีอยู่เดิมไม่มีข้อกำหนดทางกฎหมายให้มีการติดตั้งบ่อดักไขมัน จึงขอให้องค์กรปกครองส่วนท้องถิ่นขอความร่วมมือจากเจ้าของอาคารและสิ่งปลูกสร้างได้สมัครใจในการติดตั้งบ่อดักไขมันเพื่อใช้ในการจัดการระบบน้ำเสียในอาคารอย่างเป็นระบบ ทั้งในอาคารที่ก่อสร้างใหม่และอาคารเก่าภายในเขตท้องถิ่นเดียวกัน ทั้งนี้องค์กรปกครองส่วนท้องถิ่นจัดให้มีการรณรงค์และการดำเนินการตามแนวทางที่เหมาะสม ดังนี้

- จัดประชุมประชาคม เพื่อสร้างความรู้ความเข้าใจถึงปัญหาน้ำเสียที่จะเกิดจากอาคารและสิ่งปลูกสร้าง
- สร้างแรงจูงใจให้แก่เจ้าของอาคารและสิ่งปลูกสร้างได้ติดตั้งบ่อดักไขมัน เช่น การลดภาษีโรงเรือน เป็นต้น
- สำรวจข้อมูลและขึ้นทะเบียนบัญชีรายชื่อเจ้าของหรือผู้ครอบครองอาคารบ้านเรือนที่มีความประสงค์จะติดตั้งบ่อดักไขมัน
- จัดตั้งกองทุนบ่อดักไขมัน เพื่อให้การช่วยเหลือสนับสนุนงบประมาณในการสร้างและติดตั้งบ่อดักไขมัน

/-กำหนด...

- กำหนดเป้าหมายโครงการต้นแบบเพื่อชักจูงในการดำเนินการติดตั้งบ่อดักไขมัน เช่น

- โรงเรียนในสังกัดองค์กรปกครองส่วนท้องถิ่นทุกโรงเรียน
- ร้านอาหารโดยพิจารณาจากขนาดพื้นที่
- หอพักโดยพิจารณาจากจำนวนห้องพักตามความเหมาะสม
- กำหนดหลักเกณฑ์ในการสนับสนุนการติดตั้งบ่อดักไขมัน เช่น
- องค์กรปกครองส่วนท้องถิ่นเป็นผู้ติดตั้งบ่อดักไขมันให้โดยเจ้าของอาคารบ้านเรือนซึ่งผลิตภัณท์บ่อดักไขมันสำเร็จรูปเอง

- องค์กรปกครองส่วนท้องถิ่นออกค่าวัสดุอุปกรณ์บ่อดักไขมันครั้งหนึ่งและเจ้าของอาคารบ้านเรือนออกค่าวัสดุอุปกรณ์บ่อดักไขมันอีกครั้งหนึ่ง

- องค์กรปกครองส่วนท้องถิ่นดำเนินการก่อสร้างติดตั้งบ่อดักไขมันให้กับอาคารบ้านเรือนและเจ้าของอาคารบ้านเรือนผ่อนชำระเงินค่าใช้จ่ายบ่อดักไขมัน เป็นงวด ๆ จนครบ

- องค์กรปกครองส่วนท้องถิ่นดำเนินการติดตั้งบ่อดักไขมันให้โดยไม่เก็บค่าใช้จ่ายใดๆ ทั้งสิ้น

- จัดตั้งศูนย์การผลิตและติดตั้งบ่อดักไขมัน

- ตั้งงบประมาณรายจ่ายไว้ในหมวดครุภัณฑ์ที่ดินและสิ่งก่อสร้างหรือโอนงบประมาณรายจ่ายประจำปีรายการที่ยังไม่มีความจำเป็นต้องใช้จ่ายหรือเหลือจ่าย เพื่อดำเนินโครงการหนึ่งอาคารบ้านเรือนหนึ่งบ่อดักไขมันหรืออาจใช้จ่ายจากเงินสะสม รายละเอียดสิ่งที่ส่งมาด้วย 3

3. การดำเนินการในระดับจังหวัด

ให้จังหวัดได้มอบหมายให้ส่วนราชการที่เกี่ยวข้อง ได้แก่ สำนักงานทรัพยากรธรรมชาติและสิ่งแวดล้อมจังหวัด โยธาธิการและผังเมืองจังหวัด พิจารณาให้การสนับสนุน ดังนี้

1) จัดประชุมชี้แจงผู้บริหารองค์กรปกครองส่วนท้องถิ่นให้เกิดความรู้ความเข้าใจในการติดตั้งบ่อดักไขมัน เพื่อเผยแพร่ให้แก่ประชาชนทราบ

2) จัดหาแบบบ่อดักไขมันที่ได้มาตรฐานและราคาถูก เผยแพร่ให้แก่ประชาชนผู้สนใจพร้อมแนะนำวิธีการติดตั้งบ่อดักไขมัน

/3) จัดหา...

3) จัดหาวิทยากรฝึกอบรมวิธีการติดตั้งบ่อดักไขมันให้แก่เจ้าของอาคารบ้านเรือน และสิ่งปลูกสร้างที่จะประสงค์ติดตั้งบ่อดักไขมัน เป็นต้น

4. การติดตามและประเมินผล

กำหนดระบบวิธีการติดตามและประเมินผลโดยมอบหมายให้ท้องถิ่นจังหวัดเป็น เจ้าของเรื่อง

5. การรายงาน

ให้จังหวัดรายงานผลการดำเนินงานขององค์กรปกครองส่วนท้องถิ่นตามแบบ รายงานให้กรมส่งเสริมการปกครองท้องถิ่นทราบทุกวันที่ 25 ของเดือน โดยเริ่มตั้งแต่เดือนมีนาคม 2549 พร้อมสำเนาเทศบัญญัติและข้อบัญญัติท้องถิ่น รายละเอียดตามสิ่งที่ส่งมาด้วย 4

จึงเรียนมาเพื่อโปรดพิจารณาดำเนินการต่อไป

ขอแสดงความนับถือ

รัชชัย ฝึกอังกฤษ

(นายรัชชัย ฝึกอังกฤษ)

รองอธิบดี ปฏิบัติราชการแทน

อธิบดีกรมส่งเสริมการปกครองท้องถิ่น

สำนักส่งเสริมการพัฒนาเศรษฐกิจ สังคม และการมีส่วนร่วม

ส่วนส่งเสริมการจัดการด้านสิ่งแวดล้อมและการมีส่วนร่วม

โทร.0-2241-9000 ต่อ 4123 โทรสาร.0-2241-9000 ต่อ 4102